

Approche de common ground à l'engagement reli- gieux

GUIDE DU FACILITATEUR



Ce programme de formation a été produit par l'unité d'engagement religieux de Search for Common Ground, avec un généreux soutien financier de la fondation GHR

Son contenu est la seule responsabilité de Search for Common Ground et ne reflète pas nécessairement les opinions de la fondation GHR.

© Search for Common Ground 2020. Certains droits réservés

Texte : Dalia Goodhardt and Sharon Rosen

Contribution et soutien : Joel Diamond ; Andrew McDonnell ; Michael Shipler ; Keri Schneider ; Rachel Walsh Taza; Kara Emily Chiling Wong

Conception : Katrina Mitchell (www.katrinamitchell.com)

Reconnaissance : Les auteurs remercient les divers collègues de Search for Common Ground qui ont offert des informations, des connaissances et des suggestions qui capturent les dernières bonnes pratiques dans l'engagement religieux au sein de l'organisation.

Contenu de tierces parties : Search for Common Ground n'est pas nécessairement le propriétaire de chaque élément du contenu de cette publication. Si vous souhaitez réutiliser ou adapter un élément de ce document, il est de votre responsabilité de déterminer si une autorisation est requise pour la réutilisation et d'obtenir l'autorisation du titulaire du droit d'auteur.



Introduction

La religion a le pouvoir d'être aussi bien une force pour la paix qu'une arme de guerre. L'approche de concertation (Common Ground Approach, CGA) à l'engagement religieux de Search for Common Ground (Search)¹ a été développée pour galvaniser la première et minimiser l'exploitation de la religion pour la seconde. La plupart des acteurs religieux² veulent faire partie d'une solution aux conflits plutôt qu'une partie du problème. En tant que personnes influentes et de confiance dans leurs communautés, disposant de nombreux atouts, les acteurs religieux sont bien placés pour promouvoir la paix à travers leurs réseaux.³ L'objectif de Search est de travailler avec eux pour construire des sociétés plus sûres, plus justes et plus harmonieuses, dans lesquelles les collaborations entre les religions et d'autres secteurs de la société sont la norme, le dialogue interreligieux est apprécié et la liberté de religion ou de croyance est maintenue.

Pour les fidèles, la religion offre un cadre permettant de comprendre le monde matériel et spirituel et de vivre sa vie en fonction de ce cadre. Elle est un facteur inextricable de leur identité, de qui ils sont et de qui ils ne sont pas. L'identité joue un rôle très important dans l'intersection entre la religion et le conflit : ce qui n'est pas surprenant étant donné que des sept milliards de personnes dans le monde aujourd'hui, presque six milliards s'identifient comme membres de communautés religieuses⁴.

1 Search for Common Ground (Search) est une organisation internationale engagée à la transformation des conflits. Depuis 1982, nous dirigeons des programmes dans le monde entier pour aider les sociétés à rediriger leurs différends loin des approches antagonistes et vers des solutions collaboratives. Notre programmation à long terme dans 30 pays et nos 141 projets actifs dans le monde permettent à Search d'atteindre plus de 700 000 participants directs dans beaucoup des conflits les plus difficiles du monde (www.sfcg.org, statistiques de 2019. Les chiffres varient annuellement.)

2 Les acteurs religieux incluent des leaders mondiaux et communautaires, des hommes, des femmes et des jeunes dont la foi infuse leurs actions.

3 Dr. William F. Vendley, 'The Power of Inter-Religious Cooperation to Transform Conflict', *CrossCurrents*; Vol. 55, No. 1, CURRENT ISSUES IN INTERFAITH WORK (SPRING 2005), pp. 90-9 https://www.jstor.org/stable/24461189?seq=1#page_scan_tab_contents

4 The Global Religious Landscape, Pew Research Center, 18 décembre 2012, <http://www.pewforum.org/2012/12/18/global-religious-landscape-exec>

Lorsque les gens mêlés à un conflit ont le sentiment que leur identité religieuse profonde est attaquée, ils ont tendance à se replier sur leur communauté, à diaboliser l'ennemi perçu et à trouver des justifications à la violence. La religion devient alors un paratonnerre pour les conflits et peut être manipulée pour promouvoir une mentalité binaire « nous contre eux ». Cela vaut pour les identités conflictuelles au sein des religions, entre les religions et entre les acteurs laïques et religieux. Par conséquent, selon une opinion répandue, la religion est un des principaux moteurs de conflits, entravant les efforts pour résoudre les problèmes mondiaux tels que le terrorisme.

Cependant, les nombreux acteurs religieux et organisations à but non lucratif confessionnelles à travers le monde qui travaillent pour réduire les conflits et aident ceux qui souffrent de violence et d'oppression témoignent du contraire. La religion n'est pas la cause principale de la guerre aujourd'hui⁵. En même temps, la majorité des conflits armés ont maintenant une dimension religieuse et ce nombre est en augmentation⁶. Si nous voulons vivre dans des sociétés plus sûres et plus harmonieuses, nous ne pouvons pas nous permettre d'ignorer les aspects religieux d'un conflit et la manière dont la religion peut être aussi bien un moteur de violence qu'un chemin vers la paix.

Pour une introduction détaillée de l'approche de Search à l'engagement religieux, veuillez consulter :
Aperçu : La CGA à l'engagement religieux.



5 Five Key Questions answered on the link between Peace and Religion, Institute for Economics & Peace. octobre 2014

6 Repenser la médiation : Résolution de conflits religieux. CSS Policy Perspectives Vol. 6/1, février 2018

Le guide de la CGA à l'engagement religieux

Le guide de la CGA à l'engagement religieux de Search est le produit de décennies d'apprentissage recueilli de projets individuels dans toute l'organisation et de sources externes. Il décrit des stratégies efficaces pour améliorer la communication et établir des partenariats avec des acteurs religieux dans les communautés que nous servons. Le développement de ce guide, et des ressources accompagnantes, est destiné le dialogue de Search avec des acteurs religieux à l'échelle mondiale.

LE GUIDE DE LA CGA À L'ENGAGEMENT RELIGIEUX COMPREND :

- Aperçu de la CGA à l'engagement religieux – PDF
- Guide du facilitateur de la CGA à l'engagement religieux – PDF
- Cahier du participant de la CGA à l'engagement religieux – PDF
- Document PowerPoint de la CGA à l'engagement religieux – PPT
- Questionnaire sur la connaissance de la CGA à l'engagement religieux – PPT



L'objectif de ce guide du facilitateur

Ce guide appuie la prestation d'une formation d'introduction de deux jours sur la CGA à l'engagement religieux de Search. Il inclut des instructions détaillées sur la manière d'animer chacun des huit modules, ainsi que des informations de base sur des concepts clés. Le guide complète un jeu de diapositives PowerPoint qui résume les messages clés et inclut des images et des graphiques qui appuient l'apprentissage.

À qui s'adresse ce matériel ?

PRATICIENS DE SEARCH QUI TRAVAILLENT AVEC DES ACTEURS RELIGIEUX

Le principal public cible de ces ressources est constitué de praticiens de terrain de Search, situés dans les nombreux bureaux de Search en Afrique, en Asie et au Moyen-Orient, qui se réunissent et travaillent avec des acteurs religieux dans leurs régions. Cependant, elles seront utiles pour tout le personnel de Search qui développe des politiques et des initiatives ou conçoit, suit et évalue des projets qui comprennent un aspect d'engagement religieux. Nous prévoyons qu'à mesure que Search se familiarise avec l'approche, des stratégies efficaces d'engagement des acteurs religieux seront intégrées dans toute l'organisation dans les programmes nationaux et leurs conceptions.

Même si l'objectif est de fournir une formation de base commune sur l'engagement religieux pour un usage Search interne, les organisations et institutions travaillant dans ce domaine dans divers pays ont montré leur empressement à recevoir les ressources. Cet empressement reflète un besoin plus large de formations sur l'engagement religieux en général ainsi qu'une acceptation croissante des concepts qu'elles contiennent. Nous sommes par conséquent disposés à partager le matériel gratuitement et sur demande pour un usage plus large en dehors de Search.

Notre prochaine étape est de développer un cours en ligne, basé sur ce matériel, en partenariat avec le United States Institute of Peace (USIP) pour le grand public, que nous prévoyons de lancer début 2021.

PARTICIPANTS AUX FORMATIONS

Comme le matériel est empirique, un mélange hétérogène de participants enrichira les discussions et l'apprentissage. Par hétérogène, nous entendons des hommes, des femmes, des personnes plus jeunes et plus âgées et celles de différentes religions et sans religion. Même si les formations vont probablement avoir lieu pour le personnel d'un site spécifique de Search, inviter des personnes d'autres bureaux de Search ayant des expériences diverses enrichira encore plus la discussion.

Une fois le personnel formé et des projets conçus à l'aide du matériel disponible, les chefs de projet peuvent décider d'inclure des formations sur l'engagement religion dans les projets mêmes pour leurs propres publics cibles, p. ex. des acteurs religieux ou d'autres participants travaillant en coopération avec eux.

Méthodologie

Comme la formation à la CGA phare de Search, ce guide adopte une approche empirique à l'apprentissage. L'apprentissage empirique est promu à travers des techniques de facilitation qui se rapportent aux expériences de vie des apprenants et s'appuient sur ce qu'ils savent déjà. Ensemble, le facilitateur et les participants examinent leurs propres expériences, la façon dont les identités religieuses et laïques jouent un rôle dans leur vie et comment ces identités peuvent influencer ou non leur approche à l'engagement des acteurs religieux de différentes religions.

Contenus de cette formation

La formation, divisée en huit modules qui s'appuient les uns sur les autres, fournit aussi des connaissances essentielles pour impliquer les acteurs religieux dans la consolidation de la paix.

1. Le premier module offre des définitions de base et une compréhension de l'approche de Search pour impliquer les acteurs religieux, et examine les risques possibles inhérents au processus.
2. Le deuxième module explore les questions d'identité, de religion et de conflits violents, et la manière dont la participation d'acteurs religieux peut transformer un conflit.
3. Le troisième module examine les différents types d'acteurs religieux et fournit des outils pour les recruter et les impliquer de manière efficace.
4. Le quatrième module offre des connaissances sur cinq religions mondiales et les sensibilités nécessaires pour travailler de manière efficace avec divers acteurs religieux.
5. Le cinquième module souligne le besoin essentiel d'impliquer des acteurs religieux féminins dans la consolidation de la paix et la façon de le faire, tout en explorant les défis potentiels.
6. Le sixième module examine le rôle des jeunes religieux dans la consolidation de la paix et offre des moyens créatifs pour les inclure dans des projets qui ferment aussi des fossés intergénérationnels.
7. Le septième module se concentre sur le besoin essentiel d'utiliser une approche multisectorielle lors de l'implication d'acteurs religieux dans la consolidation de la paix, afin d'assurer des changements systémiques durables.
8. Le huitième et dernier module décrit les principes clés lors de la conception de projets qui incluent des acteurs religieux et offre de bonnes pratiques pour le suivi et l'évaluation.

PERSONNALISER POUR CIBLER

Bien que nous recommandions au personnel de suivre les huit modules de la formation, nous savons que les contraintes temporelles prévalent parfois. Nous considérons que les quatre premiers modules fournissent une compréhension fondamentale de la CGA pour l'engagement religieux, et qu'ils sont par conséquent essentiels pour le travail avec des acteurs religieux. Comme les modules cinq à huit se concentrent sur des secteurs et des sphères de travail spécifiques, le personnel de bureau peut décider de donner la priorité à un module par rapport à un autre, en fonction des limitations de temps et de l'orientation du programme du bureau.

EXPLORER DES IDÉES À TRAVERS L'ÉDUCATION EMPIRIQUE

L'objectif de la formation n'est pas d'arriver à une « bonne réponse » spécifique, mais d'explorer des idées et des problèmes qui peuvent entraîner des changements constructifs d'attitude, une plus grande confiance dans le travail avec les acteurs religieux et l'application de nouvelles compétences dans les programmes et les initiatives de Search. Pour une introduction plus détaillée à l'éducation empirique et à l'approche à la facilitation de Search, voir *L'approche de concertation : Guide du facilitateur* un guide conçu pour aider les facilitateurs de la CGA à cultiver un climat de confiance et de connexion durant les initiatives de formation et de dialogue.

Les modules en détail



1. INTRODUCTION À L'ENGAGEMENT RELIGIEUX

Ce module introduit l'engagement religieux et son rôle dans les domaines plus larges de la consolidation de la paix. Il clarifie le terme d'« acteurs religieux » et décrit les avantages d'impliquer un large éventail de croyants à tous les niveaux de la société dans des initiatives de consolidation de la paix. Il explore les risques potentiels de l'engagement religieux et souligne l'importance des principes ne pas nuire.



2. RELIGION : UNE FORCE POUR LA PAIX - UN MOTEUR DE CONFLIT ?

Ce module examine la dynamique complexe entre l'identité, la religion et les conflits violents. Il ouvre une discussion sur le potentiel de l'engagement religieux pour transformer les conflits. Ce module conclut par une exploration du rôle que les acteurs religieux peuvent jouer en tant que « connecteurs » et en tant que force pour la paix.



3. IMPLICATION D'ACTEURS RELIGIEUX DANS LA CONSOLIDATION DE LA PAIX

Ce module décrit les différents types d'acteurs religieux et les différentes perspectives qu'ils apportent à la table de consolidation de la paix. Il discute les avantages de l'implication d'acteurs religieux à tous les niveaux de la société afin de cibler diverses populations et d'atteindre des objectifs de grande envergure. Ce module présente aussi aux praticiens de Search une variété d'outils qui peuvent être utilisés pour recruter et impliquer efficacement des acteurs religieux d'âges et de milieux différents.



4. SENSIBILITÉ RELIGIEUSE

Ce module offre une compréhension de base des théologies et rituels et cinq religions mondiales. Le module souligne les traditions religieuses et culturelles à prendre en compte lors de la conception de projets et conclut avec un aperçu des défis qui peuvent se présenter lors du travail avec des acteurs religieux.



5. L'IMPLICATION DE FEMMES

Ce module offre une définition inclusive des acteurs religieux féminins qui assure leur implication dans le processus de consolidation de la paix. Il offre de bonnes pratiques pour le recrutement et l'implication de femmes religieuses dans des activités de transformation des conflits tout en examinant les défis qui pourraient se présenter lors de leur inclusion dans des activités.



6. L'IMPLICATION DE LA JEUNESSE

Ce module souligne le rôle que la jeunesse religieuse joue dans la consolidation de la paix et offre des méthodes créatives pour impliquer la jeunesse dans des projets d'engagement religieux. Il explore le fossé des générations entre la jeunesse et les acteurs religieux plus âgés ainsi que les avantages de projets intergénérationnels.



7. UNE APPROCHE MULTISECTORIELLE À L'ENGAGEMENT RELIGIEUX

Ce module explore les différents secteurs (p. ex. d'état, gouvernemental, multilatéral, de société civile, de médias) qui interfacent avec les acteurs religieux. Il discute les valeurs partagées et les intérêts communs qui sous-tendent leur coopération dans la construction de sociétés plus pacifiques et les avantages et risques de telles collaborations.



8. CONCEPTION, SUIVI ET ÉVALUATION DE L'ENGAGEMENT RELIGIEUX

Ce module décrit les principes clés de la conception de projets pour des acteurs religieux et réitère l'importance de l'approche « ne pas nuire ». Il offre aussi des bonnes pratiques pour une surveillance et une évaluation efficaces lors du travail avec des acteurs religieux.

Programme de formation

PREMIER JOUR

Module 1 // 105 minutes

Module 2 // 105 minutes

PAUSE DÉJEUNER

Module 3 // 125 minutes

Pause thé/café

Module 4 // 115 minutes

SECOND JOUR

Module 5 // 110 minutes

Module 6 // 115 minutes

PAUSE DÉJEUNER

Module 7 // 135 minutes

Pause thé/café

Module 8 // 100 minutes

Clé du facilitateur

Au début de chaque activité, un texte explique les objectifs de l'activité. Il y a une case bleu clair qui contient toute préparation nécessaire et le matériel requis, le cas échéant. La préparation indique tout ce qui doit être réalisé à l'avance pour le bon déroulement du module.

Le document PowerPoint de la CGA pour l'engagement religieux, le questionnaire PowerPoint sur la connaissance des religions et le cahier d'activité du participant complètent ce guide. Les modules requièrent l'utilisation d'un ordinateur, d'un projecteur et d'un écran.

Le facilitateur doit lire ce guide à l'avance et se familiariser avec les activités et les études de cas fournies. À la fin de chaque module, du matériel de lecture supplémentaire est suggéré pour des études complémentaires.

Ce guide inclut des versions augmentées des diapositives du document PowerPoint de la CGA pour l'engagement religieux. Ce matériel inclut des informations supplémentaires pour l'usage du facilitateur lors de sa présentation de la diapositive correspondante.

Des instructions spéciales pour le facilitateur sont incluses dans tout ce guide. Vous les trouverez en texte coloré dans ce guide.

Tout au long de ce guide, vous verrez cette marque aux emplacements où une attention particulière doit être accordée à «ne pas nuire» ou la diapositive « Ne pas nuire » doit être mise au premier plan du dialogue.

NOTE SUR LA STRUCTURE DE CE GUIDE

Ce guide est configuré pour être imprimé des deux côtés sur du papier A4.



**NE PAS
NUIRE**

Modèle de facilitation double

PROVISIONS POUR LA COVID-19

La pandémie de COVID-19 a entraîné de nombreux changements dans nos vies, y compris des restrictions sévères sur les voyages internationaux. Par conséquent, nous recommandons un modèle de facilitation double de l'atelier comme une mesure d'urgence pour permettre au personnel de terrain de Search et à d'autres participants potentiels d'être formés dans le cadre des 8 modules même si un facilitateur de l'engagement religieux ne peut pas être présent. Ce modèle fonctionne si les membres du personnel sont retournés physiquement à leurs bureaux respectifs ou sont en mesure de se rassembler dans une salle.

MÉTHODOLOGIE

L'atelier est dirigé par deux formateurs : un facilitateur local qui appuie l'atelier sur le site à partir du bureau extérieur de Search, et un instructeur à distance de l'unité de l'engagement religieux de Search, qui dirige la formation via une plateforme de vidéoconférence. Ce modèle offre aux équipes locales l'opportunité d'apprendre directement d'un instructeur de l'unité de l'engagement religieux, sans que ce dernier doive se rendre au site du bureau extérieur, tout en profitant de la nature empirique des activités de l'atelier sous la conduite du facilitateur local. Le facilitateur local doit avoir une expérience préalable dans la facilitation de groupe pour que cela fonctionne bien, et aussi des connaissances dans le domaine de l'engagement religieux. Le bureau extérieur doit aussi disposer d'une bonne connexion internet pour permettre à l'instructeur à distance de se connecter pendant une période prolongée.

En règle générale, le facilitateur local dirige les activités empiriques qui se trouvent dans chacun des modules de l'atelier, tandis que l'instructeur à distance présente les éléments frontaux de partage d'informations, y compris les diapositives PowerPoint, et répond aux questions des participants. Il est essentiel que le facilitateur local et l'instructeur à distance discutent en détail et décident de la division pratique des rôles avant l'atelier. Nous prévoyons qu'après avoir dirigé plusieurs ateliers conjointement avec l'instructeur en ligne, le facilitateur local aura accumulé suffisamment de connaissances et d'expérience pour animer seul de futurs ateliers. De cette façon, le modèle double devient aussi une sorte de formation de formateurs pour des facilitateurs sur site.

L'atelier peut se dérouler en continu durant deux jours, mais il est plus probable qu'il soit divisé selon les huit modules, avec un ou deux modules présentés par jour durant plusieurs jours ou semaines, selon les besoins de l'instructeur à distance et des participants.

En plus de fournir une mesure d'urgence pour les formations à la suite de la pandémie, ce module double économise aux bureaux extérieurs des frais de voyages internationaux et d'indemnités journalières. Il peut également permettre une programmation plus spontanée des ateliers puisque le bureau extérieur n'aura pas besoin d'attendre les disponibilités de voyage de l'instructeur de l'engagement religieux.

1.

Intreoduction à l'engagement religieux

L'APPROCHE DE COMMON GROUND
À L'ENGAGEMENT RELIGIEUX

Introduction à l'engagement religieux

Ce module introduit l'engagement religieux et son rôle dans les domaines plus larges de la consolidation de la paix. Il clarifie le terme d'« acteurs religieux » et décrit les avantages d'impliquer un large éventail de croyants à tous les niveaux de la société dans des initiatives de consolidation de la paix. Il explore les risques potentiels de l'engagement religieux et souligne l'importance des principes ne pas nuire.

DANS CE MODULE



105 MINUTES
CE MODULE

1. Introduction et brise-glace // Base de référence
2. La CGA à l'engagement religieux // Présentation
3. Définition de l'engagement religieux // Présentation et discussion
4. Parvenir à un consensus sur la protection des lieux saints dans le nord du Nigeria // Discussion d'étude de cas
5. Dialogue interreligieux vs engagement religieux // Présentation et discussion
6. Les risques de l'engagement religieux // Penser - former des paires - partager

POINTS CLÉS À RETENIR

- La religion joue un rôle important dans de nombreuses sociétés et dans la vie d'une majorité de personnes
- L'engagement religieux va au-delà du dialogue interreligieux. Il consiste en un ensemble d'activités concrètes qui réduisent les conflits et consolident la paix
- Parmi les acteurs religieux, on trouve une grande diversité de personnes : des hommes, des femmes, des jeunes, des leaders communautaires, des activistes, des éducateurs, des travailleurs sociaux, etc.
- Faites attention aux risques lorsque vous travaillez avec des acteurs religieux. Réfléchissez bien à la manière dont vous allez vous y prendre, en particulier avant de lancer des initiatives novatrices dans de nouveaux lieux

MODULE 1 ACTIVITÉ 1

Brise-glace // Base de référence



15 MINUTES
CETTE ACTIVITÉ

Présentez l'équipe de facilitation et établissez une confiance initiale, un confort et une familiarité entre les participants et les animateurs. Fixez des règles de base pour l'atelier, p. ex. usage de téléphones mobiles, ponctualité, écoute et partage, etc.

La base de référence est un excellent moyen d'aider les gens à faire connaissance d'une manière interactive et visuelle. Elle peut fournir un aperçu physique du groupe sans avoir à passer par de longues introductions verbales individualisées.

PRÉPARATION

- Préparez des autocollants et des marqueurs pour que les participants puissent créer des badges.
- Familiarisez-vous avec les exemples d'affirmations pour la base de référence.
- Adaptez les affirmations selon les besoins de différents sites et participants d'atelier.
- Pour des affirmations supplémentaires, consultez L'approche de concertation : un guide pour les facilitateurs.

MATÉRIEL

- Autocollants
- Marqueurs

AVANT LE BRISE-GLACE // BIENVENUE !

Demandez aux participants d'écrire leur nom sur un autocollant qu'ils porteront comme badge le reste de la journée.

Demandez aux participants de donner leur nom et de dire d'où ils viennent.

BASE DE RÉFÉRENCE

1. Après avoir souhaité la bienvenue à tous à l'atelier, commencez par demander aux participants de se lever et de former une ligne droite. Expliquez-leur que lorsque vous énoncerez une affirmation ou une question, ils s'aligneront à gauche ou à droite en fonction de leur réponse ou de leur point de vue. Pendant que les participants découvrent « où ils se situent sur l'échelle », encouragez-les à communiquer entre eux.

2. Créez un espace ouvert dans la salle de formation.
3. Tracez une ligne imaginaire au centre de l'espace. Expliquez que cette ligne représente un éventail entre être en désaccord (du côté gauche de la salle) et être d'accord (du côté droit de la salle).
4. Vous lirez une affirmation et les participants se placeront sur la ligne en fonction de leur opinion personnelle.

S'ils sont 100 % en désaccord avec l'affirmation, ils doivent se placer à l'extrême gauche. S'ils sont 30 % en désaccord, ils doivent se tenir à la gauche du centre.

Commencez par des affirmations neutres, qui ne sont pas connectées à « être en désaccord ou d'accord ».

5. Les participants sont invités à se placer de bas en haut sur la ligne imaginaire, en fonction de leurs réponses (les chiffres les plus élevés en haut, les plus bas en bas).

AFFIRMATIONS NEUTRES

- Votre place parmi vos frères et sœurs, selon votre naissance (p. ex. enfant unique, premier-né, deuxième né, troisième né, dernier-né, etc.).
- Le mois de votre naissance.
- La durée de temps que vous avez travaillé dans votre organisation.

6. Lisez la première affirmation neutre.
7. Après 2-3 affirmations neutres, continuez avec des affirmations qui sont explicitement liées au travail des participants et aux objectifs de l'atelier.

« Placez-vous en fonction votre degré d'accord ou de désaccord avec l'affirmation suivante... »

AFFIRMATIONS LIÉES À « ACCORD » OU « DÉSACCORD »

- Je pense que la religion est un facteur important dans le conflit de mon pays.
- Je pense que les acteurs religieux font d'excellents artisans de paix.
- J'ai confiance en ma capacité à impliquer les acteurs religieux dans le cadre de la consolidation de la paix.
- Je pense que mon pays va dans la bonne direction vers la paix.
- J'espère que nos efforts de consolidation de la paix portent leurs fruits.
- Je pense que de nombreux chefs religieux n'appuieront pas les efforts de paix si ceux-ci sont dirigés par des femmes.
- Je crains que, si des acteurs religieux sont inclus dans les efforts de consolidation de la paix, ceux-ci fassent plus de mal que de bien.

- Après la lecture de chaque affirmation, invitez les participants à se tourner vers leurs voisins et à discuter de leurs réponses.
- Après la lecture et la discussion de la dernière affirmation, terminez en demandant à quelques participants de partager ce qu'ils espèrent retenir à la fin de l'atelier.
- Demandez aux participants de s'asseoir.

MODULE 1 ACTIVITÉ 2

La CGA à l'engagement religieux // 5 MINUTES CETTE ACTIVITÉ

Présentation

Familiarisez les participants avec les objectifs d'apprentissage et la méthodologie d'enseignement de la formation.

Utilisez la diapositive « La CGA à l'engagement religieux » pour présenter les objectifs de l'atelier.



LA CGA À L'ENGAGEMENT RELIGIEUX

- Introduction
- Équipe
- Programme
- Objectifs
- Règles de base



MODULE 1 **ACTIVITÉ 3**

Définition de l'engagement religieux // Présentation et discussion



30 MINUTES
CETTE ACTIVITÉ

Introduisez les participants au lexique de la CGA pour l'engagement religieux. Élargissez la compréhension des participants de l'engagement religieux au-delà du dialogue religieux.

PRÉPARATION

- Décidez si vous allez commencer l'activité 1 avec la discussion des étapes 1 et 2 OU la présentation de l'étape 3.

Si les participants ont travaillé sur des projets à engagement religieux, commencez avec la discussion puis continuez avec la diapositive, comme écrit ci-dessous dans l'étape 3.

Si les participants n'ont pas d'expérience antérieure avec l'engagement religieux, commencez par l'étape 3, continuez avec la discussion des étapes 1 et 2 puis continuez avec l'étape 4.

MATÉRIEL

- Notes adhésives (facultatives)

1. Posez aux participants la question de discussion suivante :

Quelle a été votre expérience de travail avec des chefs religieux ?

2. Obtenez des réponses des participants. Lancez une discussion plus poussée en utilisant les questions suivantes.

- Pourquoi l'« engagement religieux » est-il particulièrement important aujourd'hui ?
- Pourquoi pensez-vous que votre organisation investit dans l'engagement religieux ?
- Qui sont les personnes impliquées dans l'engagement religieux et quelles sont quelques-unes des choses qu'elles font dans le cadre de leurs efforts d'engagement religieux ?

3. Présentez les trois hypothèses qui sous-tendent la théorie du changement de l'engagement religieux de Search.



LES TROIS HYPOTHÈSES DE BASE

Trois hypothèses de base sous-tendent notre travail d'engagement religieux et influencent notre théorie du changement.

1. Il est vital d'impliquer les acteurs religieux dans la consolidation de la paix.

Les acteurs religieux ont souvent l'influence nécessaire pour modeler les normes sociales.

De nombreux acteurs religieux appartiennent à des institutions qui peuvent apporter des changements positifs durables au niveau local, régional et international

Ils peuvent apporter des perspectives religieuses précieuses sur une variété de questions, même celles qui ne sont pas traditionnellement considérées comme religieuses, p. ex. l'environnement, les réfugiés, le bien-être des animaux

2. La religion peut être un moteur de conflits et une voie vers la paix.

Impliquer les acteurs religieux est essentiel parce que la religion peut être utilisée aussi bien comme un moteur de conflits que comme une voie vers la paix.

Il est essentiel de ne pas considérer la religion ou les acteurs religieux comme une source inhérente de conflits et de toujours chercher des opportunités pour mobiliser les acteurs religieux ensemble avec d'autres parties prenantes pertinentes en faveur de la consolidation de la paix.

3. Le dialogue et l'action commune sont les façons les plus efficaces de franchir la ligne de démarcation religieuse.

Utiliser l'approche de concertation, qui valorise le dialogue et l'action commune, avec des acteurs religieux comme la réponse acceptée au conflit est la façon la plus

4. Présentez une brève histoire de la participation de Search à l'engagement religieux dans le monde, en utilisant la diapositive de la carte de l'« Histoire de l'engagement religieux de Search ».



HISTOIRE DE L'ENGAGEMENT RELIGIEUX DE SEARCH

Search a dirigé des projets à engagement religieux dans le monde entier, y compris : dans la République centrafricaine (RCA), en Indonésie, à Jérusalem, en Jordanie, au Kirghizistan, au Liban, au Maroc, au Myanmar, au Nigeria et en Tunisie.

5. Présentez les définitions de Search de l'engagement religieux et des acteurs religieux dans le contexte du travail sur l'engagement religieux de Search.



ENGAGEMENT RELIGIEUX

L'engagement religieux se poursuit et a lieu durant les temps de paix comme de conflit.

Lorsque Search utilise le terme engagement religieux, nous faisons référence à des activités de consolidation de la paix qui impliquent des acteurs religieux, souvent en collaboration avec d'autres secteurs dans la société au sens large, sur des questions de religion et de société.

Ceci inclut probablement le travail avec des acteurs religieux de différentes traditions sur des conflits dans lesquels l'identité religieuse et la croyance jouent un rôle important dans l'exacerbation des tensions.



ACTEURS RELIGIEUX

Un acteur religieux est un individu dans une société qui exerce une position d'influence au sein d'une communauté religieuse en vertu de sa position religieuse ou de sa crédibilité.

Nous utilisons sciemment le terme « acteurs religieux » lorsque nous faisons référence à l'engagement religieux, afin d'inclure des personnes qui pourraient ne pas avoir une autorité, des qualifications ou des titres religieux officiels.

Ces personnes incluent des hommes, des femmes et des jeunes : des leaders communautaires laïcs, des éducateurs, des travailleurs sociaux et des activistes.



MODULE 1 ACTIVITÉ 3

Nigeria // Étude de cas et discussion



30 MINUTES
CETTE ACTIVITÉ

1. Introduisez l'étude de cas du Nigeria du Code de conduite universel à titre d'exemple de la manière dont Search implique efficacement des acteurs religieux. L'étude de cas du Nigeria se trouve aussi dans le Module 1 du cahier d'activités du participant.
2. Lisez la vidéo incluse dans le document PowerPoint.



VIDÉO SUR L'ÉTUDE DE CAS



3. Demandez aux participants de se tourner vers un voisin ou de former des groupes de trois et de partager leurs réponses.

Si vous avez du mal à encourager les participants à participer, projetez d'abord la diapositive contenant les questions de discussion.

Après avoir laissé 10 à 15 minutes pour la discussion, faites un compte rendu en groupe.

4. Faites un compte rendu en groupe.

EXEMPLES DE QUESTIONS DE COMPTE RENDU

- Pourquoi les acteurs religieux sont-ils choisis pour être les participants clés dans ce projet ?
- Pourquoi ce projet s'est-il concentré sur les lieux de culte ?
- Y a-t-il des similitudes entre le conflit dans l'État du Plateau, au Nigeria, et celui dans votre site ? Quelles sont-elles ?
- Pensez-vous que l'engagement religieux peut être un outil utile dans votre site ? Pourquoi ou pourquoi pas ?



ÉTUDE DE CAS
NIGERIA



Code de conduite universel sur les lieux saints

En 2016, Search for Common Ground Nigeria a lancé le projet « Building Consensus on the Protection of Holy Sites » (Parvenir à un consensus sur la protection des lieux saints) dans le nord du Nigeria. La première étape du projet s'est terminée avec un congrès national de deux jours au cours duquel 64 chefs religieux chrétiens et musulmans ont rédigé une déclaration commune en faveur de la protection des lieux saints. Les chefs religieux se sont engagés à diffuser la déclaration dans leurs communautés et institutions par le biais des médias, de réunions publiques et de programmes éducatifs dans les écoles.



POINTS CLÉS À RETENIR

- Les attaques contre les lieux de culte changent souvent la nature d'un conflit en y ajoutant une dimension religieuse qui exacerbe les tensions.
- Les attaques contre les lieux de culte divisent les communautés et sont utilisées comme des armes pour infliger des souffrances physiques et psychologiques.
- Les acteurs religieux veulent généralement faire partie d'une solution pour réduire les conflits.
- En pratique, les acteurs religieux qui servent de gardiens des lieux saints sont en mesure de travailler au niveau local avec leurs communautés pour promouvoir la protection des lieux saints.

SOURCES

[Search, 'Building Consensus on Protection of Holy Sites in Norther Nigeria', 2017.](#)

[Search, 'Project Brief: Building Consensus on the Protection of Holy Sites in Northern Nigeria', 2017.](#)

MODULE 1 ACTIVITÉ 5

Dialogue interreligieux vs. engagement religieux // Présentation et discussion



10 MINUTES
CETTE ACTIVITÉ

1. Présentez la diapositive intitulée « Dialogue interreligieux vs engagement religieux. »

DIALOGUE INTERRELIGIEUX VS ENGAGEMENT RELIGIEUX

ENGAGEMENT RELIGIEUX

- Peut inclure une ou plusieurs régions
- Peut aborder une variété de problèmes liés aux conflits

DIALOGUE INTERRELIGIEUX

- Se concentre sur le dialogue comme méthodologie pour la compréhension interreligieuse

2. Donnez aux participants un court moment pour examiner seuls la relation entre le dialogue interreligieux et l'engagement religieux. Demandez à 1 ou 2 volontaires de partager.
3. Terminez en expliquant que l'engagement religieux inclut des personnes appartenant à une religion ou non et peut aborder une variété de questions, y compris des thèmes qui ne se concentrent pas spécifiquement sur la religion. On peut utiliser une action interreligieuse commune pour trouver des solutions pragmatiques à des problèmes partagés. Ce n'est souvent que plus tard que les acteurs religieux voient le dialogue interreligieux comme une valeur idéologique en soi. Le dialogue interreligieux est par conséquent une sous-catégorie de l'engagement religieux. Le dialogue interreligieux est un outil pour construire la confiance, augmenter les connaissances et réduire le conflit entre deux ou plusieurs groupements religieux.
4. Renforcez la compréhension en demandant aux participants si l'étude de cas du Nigeria est un exemple de dialogue interreligieux ou d'engagement religieux.

RÉPONSE – Les deux. Une préoccupation commune concernant la protection de lieux saints a été utilisée comme catalyseur pour amener les chefs religieux des communautés musulmanes et chrétiennes à discuter d'une solution.

MODULE 1 **ACTIVITÉ 6**

Les risques de l'engagement religieux // Penser - former des



20 MINUTES
CETTE ACTIVITÉ

Pour approfondir la compréhension des risques potentiels de l'implication d'acteurs religieux.

1. Projetez la diapositive « Think-Pair-Share ».



THINK-PAIR-SHARE

2. Demandez aux participants d'aller au Module 1 du cahier d'activités du participant.
Donnez aux participants quelques minutes pour écrire en silence les risques qu'il pourrait y avoir à utiliser l'engagement religieux comme outil de consolidation de la paix.
3. Ensuite, demandez aux participants de se tourner vers un voisin et d'échanger les risques qu'ils ont écrits. Les réflexions du partenaire peuvent être enregistrées dans la colonne « Réflexions de mon partenaire »
4. Puis demandez aux partenaires de discuter comment atténuer ces risques. Ces idées devraient être notées dans la colonne « Réflexions à partager avec le groupe ».
5. Invitez quelques paires à partager leurs idées avec le groupe. Les participants peuvent écrire toutes les idées qu'ils n'ont pas encore considérées dans leur tableau.





LES RISQUES DE L'ENGAGEMENT RELIGIEUX

LÉGITIMATION D'UN DISCOURS NOCIF OU EXTRÊMISTE

- L'inclusion de voix religieuses extrémistes peut parfois faire plus de mal que de bien.
 - » Nous courrons le risque de légitimer les voix extrémistes en dialoguant avec elles.
 - » Il est souvent plus difficile d'instaurer la confiance et de mener des dialogues avec des personnes qui ont été victimes de points de vue extrémistes et violents si nous dialoguons aussi avec des voix extrémistes.

INSTRUMENTALISATION DE LA RELIGION

- Les gouvernements et les organisations de la société civile peuvent coopter (ou pourraient être perçus comme cooptant) une influence ou un langage religieux pour soutenir leurs propres programmes.
 - » De manière similaire, les acteurs religieux peuvent instrumentaliser leur implication dans des politiques et des projets pour promouvoir leurs propres programmes.

MAL COMPRENDRE LE RÔLE DE LA RELIGION DANS UN CONFLIT

- Chaque conflit a son propre contexte religieux : veillez à ne pas surestimer ou sous-estimer le rôle de la religion dans un conflit. (Ceci sera discuté plus en détail dans le module 2)

6. Présentez la diapositive sur les « Risques de l'engagement religieux » en tant que brève révision et pour s'assurer que tous les risques ont été couverts.



NE PAS NUIRE

Une approche Ne pas nuire amène les praticiens de la consolidation de la paix à considérer la façon dont les programmes impactent la dynamique et les relations locales.

L'engagement religieux nécessite une sensibilité accrue dans la recherche et la préparation pour éviter des conséquences négatives involontaires.



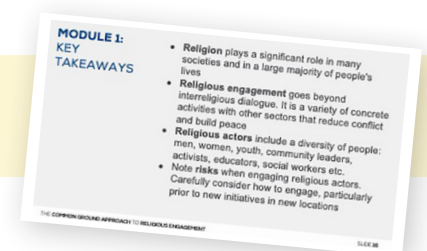
7. Présentez la diapositive « Ne pas nuire ». Rappelez aux participants, qu'en tant qu'artisans



MODULE 1 : POINTS CLÉS À RETENIR

de la paix, nous devons toujours considérer la façon dont les programmes impactent la dynamique et les relations locales.

8. Terminez en révisant le Module 1 : Points clés à retenir.



Introduction à l'engagement religieux

POINTS CLÉS À RETENIR

1. La religion joue un rôle important dans de nombreuses sociétés et dans la vie d'une majorité de personnes.
2. L'engagement religieux va au-delà du dialogue interreligieux. Il consiste en un ensemble d'activités concrètes qui réduisent les conflits et consolident la paix.
3. Parmi les acteurs religieux, on trouve une grande diversité de personnes : des hommes, des femmes, des jeunes, des leaders communautaires, des activistes, des éducateurs, des travailleurs sociaux, etc.

L'APPROCHE DE CONCERTATION À L'ENGAGEMENT RELIGIEUX

1. Introduction à l'engagement religieux
2. Religion : Une force pour la paix - un moteur de conflit ?
3. Implication d'acteurs religieux dans la consolidation de la paix
4. Sensibilité religieuse
5. L'implication de femmes
6. L'implication de la jeunesse
7. Une approche multisectorielle à l'engagement religieux
8. Conception, suivi et évaluation de l'engagement religieux

4. Faites attention aux risques lorsque vous travaillez avec des acteurs religieux. Réfléchissez bien à la manière dont vous allez vous y prendre, en particulier avant de lancer des initiatives novatrices dans de nouveaux lieux.

POUR ALLER PLUS LOIN

[Code de conduite universel sur les lieux saints](#)

[Search for Common Ground, Building Consensus on Protection of Holy Sites in Northern Nigeria, 2017](#)

[Search for Common Ground, Project Brief: Building Consensus on the Protection of Holy Sites in Northern Nigeria, 2017](#)

[CDA Collaborative Learning Projects, Do No Harm Workshop Trainer's Manual, 2016](#)



2.

La religion : Une force pour la paix - Un moteur de conflit ?

L'APPROCHE DE COMMON GROUND
À L'ENGAGEMENT RELIGIEUX



Religion : Une force pour la paix – un moteur de conflit ?

Ce module examine la dynamique complexe entre l'identité, la religion et les conflits violents. Il ouvre une discussion sur le potentiel de l'engagement religieux pour transformer les conflits. Ce module conclut par une exploration du rôle que les acteurs religieux peuvent jouer en tant que « connecteurs » et en tant que force pour la paix.

DANS CE MODULE



105 MINUTES
CE MODULE

1. Identité // Débriefing de la fleur d'identité
2. Appartenance religieuse // Discussion
3. Analyse des conflits // Discussion d'étude de cas
4. Utilisation de l'engagement religieux // Présentation et discussion

POINTS CLÉS À RETENIR

- La grande majorité du monde a une appartenance religieuse.
- La religion/l'identité religieuse peut être manipulée pour exacerber les conflits.
- Nous pouvons faire plus de mal que de bien lorsque nous surestimons le rôle de la religion dans les conflits.
- La religion et les acteurs religieux peuvent jouer le rôle de « connecteurs » et être une force pour la paix.



MODULE 2 **ACTIVITÉ 1**

Identité // Débriefing de la fleur d'identité



15 MINUTES
CETTE ACTIVITÉ

Explorer les multiples facettes de notre propre identité. Comprendre comment l'identité peut être à la fois un connecteur et un diviseur en période de conflit.

PRÉPARATION

- Si nécessaire, créez une fleur d'identité pour vous-même comme exemple à partager avec les participants.

MATÉRIEL

- Tableau de conférence
- Papier vierge pour l'activité de fleur d'identité

1. Demandez à chaque participant de prendre une feuille de papier A4 et de dessiner une grande fleur avec quatre pétales et une tige. Elle doit remplir la page entière pour que le participant puisse écrire un mot dans chacun des pétales et dans la partie centrale. Voir la diapositive.
2. Demandez aux participants de réfléchir sur la question « Qui suis-je ? »
3. Demandez-leur d'écrire leur identité la plus importante dans le centre de la fleur et les autres identités qui sont très importantes pour eux dans chacun des quatre pétales. Utilisez un seul mot pour décrire chaque identité.



FLEUR D'IDENTITÉ



4. Utilisez les questions de debriefing pour faciliter la discussion, et notez les mots et phrases clés sur une feuille du tableau de conférence.

Lorsqu'on est dans un conflit, l'identité engagée dans le conflit est amplifiée tandis que les autres identités sont relativement ignorées.

Montrez que les identités peuvent être des sources de division.

Cependant, si nous reconnaissons les complexités et multiplicités des identités en chacun d'entre nous, nos identités peuvent devenir des ressources pour établir un terrain d'entente.

QUESTIONS DE DÉBRIEFING DE LA FLEUR D'IDENTITÉ

1. Lesquelles des identités comprises dans votre fleur sont-elles inhérentes (sexe, race, fille, etc.) ? Lesquelles sont choisies (profession, hobby, etc.) ?
 - a. Quand/comment avez-vous choisi ces identités ? Quel était le processus ?
 - b. Quelqu'un a-t-il une identité qui lui est importante et qu'il n'a pas mise dans sa fleur ? Vous arrive-t-il de cacher un aspect de votre identité ?
 - c. Qu'en est-il de la nationalité et de la religion - sont-elles inhérentes ou choisies ?
 - d. Pourquoi pensez-vous qu'elles sont inhérentes/choisies ?
 - e. Connaissez-vous quelqu'un qui pourrait être en désaccord avec vous ?
 - f. Pourquoi leur réponse pourrait-elle être différente de la vôtre ?
2. Quel rôle pensez-vous que la religion joue dans l'identité des personnes ?
 - a. Pourquoi la religion est-elle une partie importante de la vie des gens ?
 - b. Comment la religion affecte-t-elle la vie quotidienne des gens ?
3. Dans quelle mesure nos identités sont-elles permanentes ?
 - a. Nos identités religieuses sont-elles statiques ou changeantes ?
 - b. Tout le monde vit-il son identité religieuse de la même façon ? Existe-t-il des différences dans l'identité religieuse, même parmi les personnes issues de la même tradition religieuse ?
4. Qu'arrive-t-il à notre(nos) identité(s) lorsque nous nous trouvons dans une situation de conflit ?
 - a. Pouvez-vous vous souvenir d'un moment où une partie de votre identité vous semblait plus importante à cause de la situation autour de vous ? Par exemple, lorsque votre nation ou tribu était en guerre, lorsque l'enfant de votre voisin harcelait votre enfant, ou lorsque vous avez ressenti une injustice à votre égard en raison de votre sexe ou de votre religion.

5. Comment trouver un terrain d'entente entre des personnes ayant des identités différentes ?
 - a. Qu'est-ce qui est nécessaire pour établir un terrain d'entente avec quelqu'un ayant une identité religieuse différente à la nôtre ?
 - b. Pourquoi est-ce important pour la consolidation de la paix ?



MODULE 2 **ACTIVITÉ 2**

Appartenance religieuse // Discussion



20 MINUTES

1. Présentez la diapositive « Population mondiale »



POPULATION MONDIALE



Posez les questions suivantes à bref intervalle, en faisant une pause après chaque question pour recueillir de brèves réponses des participants.

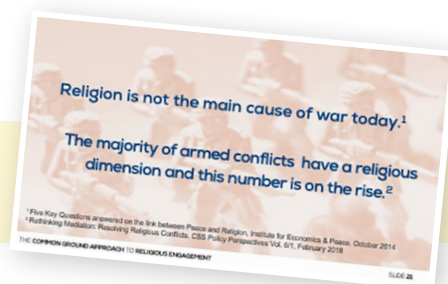
REMARQUE : La majorité du temps de discussion doit être alloué à l'étape 2 et à la diapositive « Petits soldats ».

- Quelle est la démographie religieuse de votre pays ?
- Quel rôle joue la religion dans la vie des gens dans votre pays ?
- Cela rend-il votre pays vulnérable aux conflits religieux, ou résistant à ces derniers ? Pourquoi ?
- Comment les identités religieuses de gens influencent-elles les conflits dans votre pays ?

2. Présentez la diapositive « Petits soldats ».



PETITS SOLDATS



La religion n'est pas la cause de guerre principale aujourd'hui.

La majorité des conflits armés ont une dimension religieuse et ce nombre est en hausse.

3. Demandez aux participants si les affirmations ci-dessus sont vraies pour la communauté/les communautés avec laquelle/lesquelles ils travaillent.
4. Comme introduction à l'activité suivante, informez les participants que vous allez maintenant analyser une étude de cas d'un pays (Myanmar) qui aborde ces deux affirmations plus en profondeur.

MODULE 2 ACTIVITÉ 3

Analyse des conflits // Étude de cas



25 MINUTES

Approfondissez la compréhension d'un conflit en explorant les questions fondamentales et en faisant la différence entre cas, effets et événements déclencheurs.

PRÉPARATION

- Imprimez en couleur les photos du Myanmar comprises dans l'annexe.

MATÉRIEL

- Photos du Myanmar

1. Placez les photos du Myanmar sur le sol et donnez aux participants environ deux minutes pour les regarder.
2. Demandez aux participants de quel pays elles viennent et ce qu'ils savent du conflit qui y sévit. Introduisez l'étude de cas sur le Myanmar et demandez aux participants, par groupes de deux ou trois, de lire l'étude de cas à haute voix. L'étude de cas se trouve dans le Module 2 du cahier d'activités du participant.
3. Présentez la diapositive de l'étude de cas sur le Myanmar et demandez aux participants de discuter, dans leurs groupes, des questions suivantes.

- Comment la religion impacte-t-elle l'identité et le conflit au Myanmar ?
- Comment la religion impacte-t-elle l'identité et le conflit dans votre emplacement ?

4. Invitez quelques participants à partager leurs idées avec la séance plénière.



MYANMAR



ÉTUDE DE CAS

Myanmar



Search Myanmar est actif depuis 2014 et travaille à promouvoir une gouvernance inclusive, l'acceptation de la diversité et la réduction de la violence intercommunautaire. Il fait appel à tous les intervenants, y compris le gouvernement, les groupes armés, les civils et les acteurs religieux, dans le cadre de son engagement à long terme visant à développer la cohésion sociale et à soutenir le changement grâce à ses initiatives.

Quand on tient compte des liens entre la religion et la consolidation de la paix, les acteurs religieux sont généralement considérés comme des alliés pour transformer les conflits. Cependant, au Myanmar, la convergence de la religion, de l'appartenance ethnique et du nationalisme a créé un paysage complexe dans lequel les acteurs religieux peuvent travailler à contre-courant et faire plus de mal que de bien. Les acteurs religieux au Myanmar se sont mêlés aux mouvements sociopolitiques du pays à de nombreuses reprises tout au long de sa lutte pour l'indépendance et de sa transition vers la démocratie. Leurs actions ont eu beaucoup d'importance pour les personnes de foi dans le pays et le monde. En 2007, des milliers de moines ont participé à la révolution de safran pour protester contre le gouvernement militaire du Myanmar. Plus récemment, l'Association laïque nationaliste pour la protection de la race et de la religion (communément désignée par son acronyme en langue birmane, MaBaTha), a encouragé l'institutionnalisation du bouddhisme dans l'éducation et la protection sociale, notamment par la mise à jour des lois sur la sécurité nationale (qui privent de droit de vote les musulmans rohingyas) et des lois sur la race et la religion adoptées en 2015. Dans ces deux exemples, les actions des acteurs religieux ont apporté un important soutien à certains, mais ont fortement aliéné d'autres personnes.

Une définition exclusive de l'identité nationale, fondée sur la race et la religion et promue par des acteurs puissants du pays, a accentué la marginalisation des musulmans et des autres minorités religieuses telles que les chrétiens et les hindous, ainsi que des personnes appartenant à des groupes ethniques minoritaires. Depuis des décennies, le Myanmar est plongé dans une guerre civile qui oppose diverses organisations armées ethniques dans tout le pays, en partie à cause de cette identité nationale exclusive fondée sur une race et une religion uniques. Ces clivages sont très profonds et les tensions sont vives.

L'animosité à l'égard des musulmans s'est intensifiée au cours des cinq dernières années,



durant lesquelles des discours nationalistes et anti-islamiques ont été liés à la violence contre les civils musulmans dans différents cantons du pays. L'influence sociopolitique croissante de la MaBaTha a renforcé les thèmes d'une « prise de contrôle du Myanmar par les musulmans » et d'une « menace musulmane pour la pureté raciale birmane ». L'omniprésence des sentiments anti-musulmans dans la population générale a contribué à l'acceptation générale des opérations menées par l'armée du Myanmar en 2017 qui ont conduit à l'exode des musulmans rohingyas vers le Bangladesh voisin.

Cette relation complexe entre appartenance ethnique, religion et nationalité est une véritable poudrière prête à exploser. Dans ce scénario, les acteurs religieux ne peuvent pas être considérés comme neutres dans la dynamique du conflit ou ne sont pas prêts à être des alliés pour la paix. Cependant, le fait de ne pas les impliquer témoigne d'une incapacité à reconnaître le rôle qu'ils jouent dans les conflits et la paix. Bien que de nombreux acteurs religieux ne soient pas des alliés naturels dans le renforcement de la cohésion sociale et de l'acceptation multiconfessionnelle, il est essentiel de trouver et d'impliquer ceux qui peuvent soutenir ces efforts et créer des groupes de soutien au sein de leurs propres réseaux.

C'est pourquoi Search Myanmar a choisi une approche très contextuelle et créative pour nouer des relations avec les acteurs religieux et d'autres secteurs. Comme par exemple avec son projet « Réfléchissons, changeons : Promouvoir la diversité par la culture populaire », qui remet en question les stéréotypes populaires liés au sexe, à la jeunesse, à l'origine ethnique et à la religion. Search a créé des émissions de radio et de télévision diffusées par MRTV, la chaîne de télévision et de radio d'État, des pages actives sur les médias sociaux et des programmes d'échanges comprenant des groupes d'écoute et des discussions au niveau communautaire sur ces questions sensibles. La participation d'acteurs religieux de différentes religions à ces programmes permet de sensibiliser un large public à la diversité de la société du Myanmar et à la possibilité de construire une société plus inclusive.

POINTS CLÉS À RETENIR

- Faites attention à la façon dont les identités profondes et entremêlées influencent et compliquent les conflits.
- Pensez à travailler avec les acteurs religieux de manière créative en faisant appel à d'autres secteurs afin de ne pas mettre directement l'accent sur les questions religieuses.
- L'engagement religieux consiste aussi à faire appel aux acteurs religieux pour des questions qui ne sont pas directement liées à la religion.

SOURCES

Angela Ullman & Seng Mai Aunt, 'Addressing Religion in Conflict: Insights and Case Studies from Myanmar,' CSS Mediation Resources, 2018

[Search for Common Ground, 'Rapid Conflict Assessment: Let's Think, Let's Change. Promoting Diversity through Popular Culture', 2017](#)

[S. Trotta & O. Wilkinson. 'Partnering with Local Faith Actors to Support Peaceful and Inclusive Societies.' Washington DC; Bonn : Apprentissage en commun](#)

MODULE 2 ACTIVITÉ 5

Utilisation de l'engagement religieux // Présentation et



20 MINUTES
CETTE ACTIVITÉ

1. Terminez l'étude de cas sur le Myanmar en présentant la diapositive « Identités et conflits ».



IDENTITÉS ET CONFLITS

Lorsque les gens sentent que leurs identités religieuses profondes sont attaquées, ils se replient sur leur communauté, diabolisent l'« autre » et justifient la violence.

La religion devient un paratonnerre pour les conflits et peut être manipulée pour promouvoir une mentalité binaire « nous contre eux ».

2. Posez la question :

Quand utilisons-nous l'engagement religieux ?

3. Présentez la diapositive intitulée « Quand utilisons-nous l'engagement religieux ? »

4. Lisez la vidéo : « Le jeune Imam » (3 minutes)

5. Posez la question :



QUAND UTILISONS-NOUS L'ENGAGEMENT RELIGIEUX ?

Les conflits n'ont pas tous une dimension religieuse, mais les acteurs religieux sont des influenceurs communautaires.

Lorsqu'un conflit possède une dimension religieuse, l'implication des acteurs religieux est cruciale pour la consolidation de la paix.

Analysez les sensibilités liées à l'implication d'acteurs religieux dans un conflit :

- Qui impliquer ?
- Comment les impliquer ?
- Par exemple, réunions interreligieuses, création de projets communs sur une question non-religieuse commune

Ne pas « religioniser » un conflit, c'est-à-dire surestimer le rôle de la religion dans un conflit



Analyser soigneusement le contexte et les sensibilités de chaque emplacement

Comment ce jeune Imam incarne-t-il l'idée de la religion comme force pour la paix ?



VIDÉO DU JEUNE IMAM

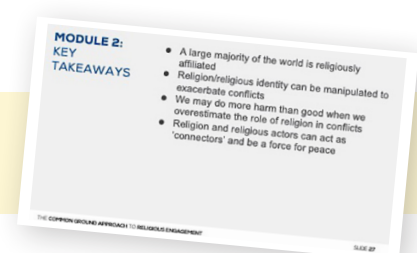
Faites une pause pendant un bref moment, pour une réflexion en silence. Invitez des volontaires à partager.



6. Terminez en révisant le Module 2 : Points clés à retenir



MODULE 2 : POINTS CLÉS À



Religion : Une force pour la paix - un moteur de conflit ?

POINTS CLÉS À RETENIR

1. La grande majorité du monde a une appartenance religieuse.
2. La religion/l'identité religieuse peut être manipulée pour exacerber les conflits.
3. Nous pouvons faire plus de mal que de bien lorsque nous surestimons le rôle de la religion dans les conflits.
4. La religion et les acteurs religieux peuvent jouer le rôle de « connecteurs » et être une force pour la paix.

L'APPROCHE DE CONCERTATION À L'ENGAGEMENT RELIGIEUX

1. Introduction à l'engagement religieux
2. Religion : Une force pour la paix - un moteur de conflit ?
3. Implication d'acteurs religieux dans la consolidation de la paix
4. Sensibilité religieuse
5. L'implication de femmes
6. L'implication de la jeunesse
7. Une approche multisectorielle à l'engagement religieux
8. Conception, suivi et évaluation de l'engagement religieux

POUR ALLER PLUS LOIN

Angela Ullman & Seng Mai Aunt, *Addressing Religion in Conflict: Insights and Case Studies from Myanmar*, CSS Mediation Resources, 2018

[Institute for Economics & Peace, Five Key Questions answered on the link between Peace and Religion, October 2014](#)

[Jonas Baumann, Daniel Finnbogason, and Isak Svensson, Rethinking Mediation: Résolution de conflits religieux. CSS Policy Perspectives Vol. 6/1, février 2018](#)

[Pew Research Center, The Global Religious Landscape, décembre 2012](#)

[Search for Common Ground, Rapid Conflict Assessment: Let's Think, Let's Change. Promoting Diversity through Popular Culture, 2017](#)

[S. Trotta & O. Wilkinson. Partnering with Local Faith Actors to Support Peaceful and Inclusive Societies. Washington DC: Bonn : Joint Learning Initiative on Faith and Local Communities; International Partnership on Religion and Sustainable Development \(PaRD\), 2019. Voir le Myanmar : Un acteur international laïque travaillant avec des acteurs religieux locaux dans le cadre d'un engagement de la société civile pour la cohésion sociale \(pp. 30-32\)](#)

A large, stylized number '3' in teal, with a yellow hand icon integrated into its structure. The background features abstract shapes in orange, teal, and yellow, with white contour lines overlaid on the orange and teal areas.

3.

Implication d'acteurs religieux dans la consolidation de la paix

L'APPROCHE DE COMMON GROUND À
L'ENGAGEMENT RELIGIEUX

Implication d'acteurs religieux dans la consolidation de la paix

Ce module décrit les différents types d'acteurs religieux et les différentes perspectives qu'ils apportent à la table de consolidation de la paix. Il discute les avantages de l'implication d'acteurs religieux à tous les niveaux de la société afin de cibler diverses populations et d'atteindre des objectifs de grande envergure.

Ce module présente aussi aux praticiens de Search une variété d'outils qui peuvent être utilisés pour recruter et impliquer efficacement des acteurs religieux d'âges et de milieux différents.

DANS CE MODULE



125 MINUTES
CE MODULE

1. Définition des acteurs religieux // Présentation
2. Implication des acteurs religieux // Étude de cas (2 options)
3. Types d'acteurs religieux // Présentation et discussion
4. Identification des acteurs religieux // Fiche
5. Analyse des acteurs religieux // Fiche
6. Recrutement d'acteurs religieux // Jeu de rôle
7. Outils pour l'engagement religieux // Présentation et discussion



Décidez si vous allez présenter l'étude de cas du Kirghizistan ou de Jérusalem et organisez vos diapositives avant de commencer.

POINTS CLES A RETENIR

- L'âge, le rôle et le sexe des acteurs religieux peuvent influencer sur la façon dont ils perçoivent un même conflit.
- Les différents acteurs religieux présentent des avantages différents dans une collaboration.
- Les grands chefs religieux exercent une influence « verticale » du haut vers le bas.
- Les chefs religieux au niveau communautaire sont plus accessibles et plus proches de leurs fidèles ; ils sont influents ET collaborent horizontalement.
- Identifiez les « champions » religieux de chaque groupe pour les faire travailler « horizontalement » et « verticalement ».
- Utilisez divers plans et méthodes créatifs pour impliquer les acteurs religieux dans les projets.

MODULE 3 ACTIVITÉ 1

Définition des acteurs religieux // Présentation



5 MINUTES

Identifier différents types d'acteurs religieux, y compris ceux qui servent leurs communautés en dehors de rôles formels ou supérieurs.

PRÉPARATION

- Placez un tableau de conférence et des marqueurs à l'avant de la salle.

MATÉRIEL

- Tableau de conférence

1. Introduisez le module en rappelant aux participants la définition inclusive du terme « acteurs religieux » dans le Module 1.

ACTEUR RELIGIEUX

Un individu dans une société qui exerce une position d'influence au sein d'une communauté religieuse en vertu de sa position religieuse et/ou de sa crédibilité.

Les acteurs religieux ne doivent pas nécessairement avoir une autorité, des qualifications ou des titres religieux officiels.

Cela inclus des hommes, des femmes et des jeunes : des leaders communautaires laïcs, des éducateurs, des travailleurs sociaux et des activistes.



MODULE 3 **ACTIVITÉ 2**

Définition des acteurs religieux // Étude de cas



25 MINUTES

Identifier différents types d'acteurs religieux, y compris ceux qui servent leurs communautés en dehors de rôles formels ou supérieurs.



Si vous choisissez de présenter l'étude de cas de Jérusalem, présentez la diapositive « Acteurs religieux supérieurs » avant d'introduire l'étude de cas.

1. Divisez les participants en groupes de deux ou trois.
2. Lisez l'étude de cas.

Pour l'étude de cas du Kirghizistan : Demandez à un volontaire de chaque groupe de lire l'étude de cas à haute voix pour son groupe. Chaque participant peut suivre la lecture dans le cahier d'activités. L'étude de cas se trouve dans le Module 3 du cahier d'activités du participant.

Pour l'étude de cas de Jérusalem : Donnez aux participants dix minutes pour lire l'étude de cas écrite et les biographies des participants. L'étude de cas se trouve dans le Module 3 du cahier d'activités du participant.

2. Posez les questions suivantes pour que les membres de chaque groupe les discute entre eux. Accordez 10 à 15 minutes pour la discussion.
 - a. Quelles sont les parties prenantes impliquées dans ce projet ?
 - b. Quels types d'acteurs religieux ont été impliqués dans
 - c. Quels sont les avantages et défis potentiels du travail avec ces types d'acteurs religieux ?

Utilisez la feuille de avantages/défis fournie dans le Module 3 du cahier d'activités pour vous aider à ordonner vos idées.

- d. Quels sont les liens et l'influence de ces acteurs religieux ?
 - e. Avez-vous des acteurs religieux similaires dans votre pays ?
3. Ramenez le groupe à la séance plénière et révisez les points positifs et négatifs qu'ils ont discuté dans leurs petits groupes. Continuez avec l'activité 3 qui discute en profondeur les différents types d'acteurs religieux.



ÉTUDE DE CAS
KIRGHIZISTAN

Promouvoir la liberté de religion ou de croyance



En tant que pays post-soviétique, le Kirghizstan entretient une relation complexe avec la religion et l'État. En raison du passé soviétique et des idéaux communistes du pays, de nombreux Kirghizes estiment que la religion ne doit pas influencer les lois de l'État et que c'est le rôle de l'État de réglementer et contrôler les groupes religieux. La résurgence de l'islam au Kirghizstan (soutenue par l'Arabie saoudite et le Pakistan) après l'indépendance du pays a entraîné une profonde méfiance des autorités publiques, qui craignent la montée de l'extrémisme religieux, à l'égard de certaines communautés religieuses. Cette situation a donc influencé le rapport que la police, le système judiciaire et les autres instruments de l'État entretiennent avec les communautés religieuses du Kirghizstan.

Search est actif au Kirghizstan depuis 2011 et travaille à promouvoir une culture de respect mutuel dans un contexte de tensions politiques, religieuses et ethniques. Pour promouvoir la liberté de religion ou de croyance au Kirghizstan, les chefs religieux, les autorités gouvernementales et les organisations de la société civile doivent collaborer afin de plaider en faveur d'une réforme de la justice et de favoriser un environnement d'acceptation interreligieuse.

Depuis juin 2018, Search, en partenariat avec le Comité d'État pour les affaires religieuses du Kirghizstan, a organisé 14 séances publiques dans tout le pays pour discuter des amendements au projet de loi du Kirghizstan sur la liberté de religion et les organisations religieuses. 591 représentants de l'État et des forces de l'ordre, d'organisations religieuses (y compris des chefs religieux musulmans, chrétiens, juifs, bouddhistes et baha'is), des universités et des établissements d'enseignement, des organisations de défense des droits de l'homme et des médias ont participé à ces auditions publiques et ont pu poser des questions et contribuer à l'amélioration du cadre juridique relatif à la liberté de religion. Les acteurs religieux qui ont pris part à ce projet ont participé à la formulation de la nouvelle législation gouvernementale qui touche directement les droits religieux de leurs communautés.

En outre, Search a créé, en partenariat avec des experts juridiques, un guide inédit intitulé « Freedom of Religion or Belief in the Kyrgyz Republic: Legal Regulation Practices in



Accordance with Constitutional and International Standards ». (La liberté de religion ou de croyance en République kirghize : Pratiques de régulation juridique en accord avec les normes constitutionnelles et internationales.)

215 exemplaires de ce guide (en kirghize et en russe) ont été distribués au Centre de formation des avocats, à l'École supérieure de la magistrature, à l'Ordre des avocats du Kirghizistan, au Comité d'État pour les affaires religieuses, au Centre de formation des procureurs et au Bureau du procureur général.

Ce guide a également été utilisé lors d'ateliers de développement professionnel et lors de webinaires au cours desquels les acteurs judiciaires ont été formés aux politiques et aux pratiques nationales et internationales en matière de liberté de religion et de croyance, ainsi qu'à la lutte contre l'extrémisme violent.

POINTS CLÉS À RETENIR

- Les chefs religieux sont capables d'effectuer des changements depuis le sommet de la hiérarchie jusqu'à la base, grâce à leur autorité et à leurs relations de haut niveau.
- L'approche inclusive de Common Ground soutient les acteurs religieux pour qu'ils apportent des changements institutionnels et sociétaux durables en travaillant sur un pied d'égalité avec les autres secteurs de la société.

ÉTUDE DE CAS
JÉRUSALEM

Constituencies for Peace

Le projet Search Constituencies for Peace réunit des acteurs religieux juifs et musulmans d'âge moyen (35-50 ans), hommes et femmes, en Terre Sainte, dans le but de trouver des moyens d'arriver à un règlement négocié du conflit israélo-arabe à travers une perspective religieuse.

Les participants, qui n'ont pas tous des titres religieux officiels (par exemple, certains sont des avocats et des éducateurs), sont très appréciés dans leurs communautés et travaillent pour elles dans le cadre de diverses fonctions spirituelles, professionnelles et communautaires. Tous sont des citoyens d'Israël.

Dans le cadre de ce projet, les acteurs religieux discutent des textes religieux relatifs aux questions qui sont au cœur du conflit - par exemple, le caractère sacré de la terre et du peuple, la signification de la souveraineté, le djihad et la paix, et la paix et l'importance des lieux saints - et rencontrent des chefs religieux et politiques, des diplomates, des universitaires et des experts en sécurité afin de mieux comprendre les multiples facettes du conflit. Ils mènent ensuite des projets de groupe afin de diffuser des messages en faveur de la paix au sein de leurs propres communautés religieuses.

L'un des projets consiste en une série de conférences conjointes données par des binômes



d'acteurs religieux musulmans et juifs qui parlent de leurs expériences personnelles dans le cadre du projet « Constituencies for Peace », des questions religieuses dans le cadre du conflit israélo-arabe et, plus généralement, de l'islam et du judaïsme. Ces conférences conjointes ont lieu dans des séminaires religieux, des centres communautaires, des lycées et des écoles de préparation à l'armée.

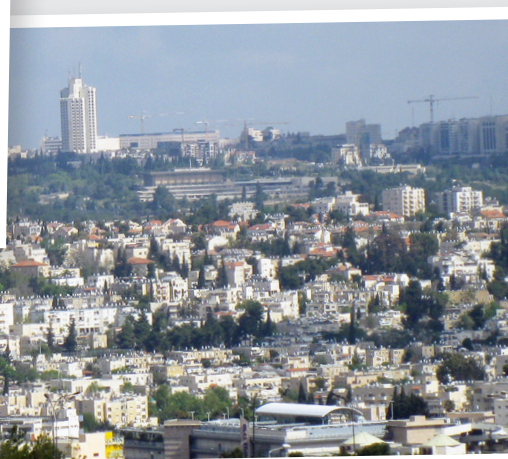
POINTS CLÉS À RETENIR

- Les acteurs religieux au niveau communautaire influencent leurs communautés grâce aux liens étroits, à l'accessibilité et à la compréhension des besoins locaux.
- Les acteurs religieux au niveau communautaire incluent des hommes, des femmes et des jeunes.
- Les acteurs religieux peuvent être un atout dans les processus de paix lorsqu'ils sont impliqués de façon constructive.

SOURCES

Key Impact Consulting, 'Evaluation of Constituencies for Peace: Final Report', mars 2019

Key Impact Consulting, 'Evaluation of Constituencies for Peace: Executive Summary', mars 2019



Images de Jérusalem :
Wikipedia Commons

MODULE 3 **ACTIVITÉ 3**

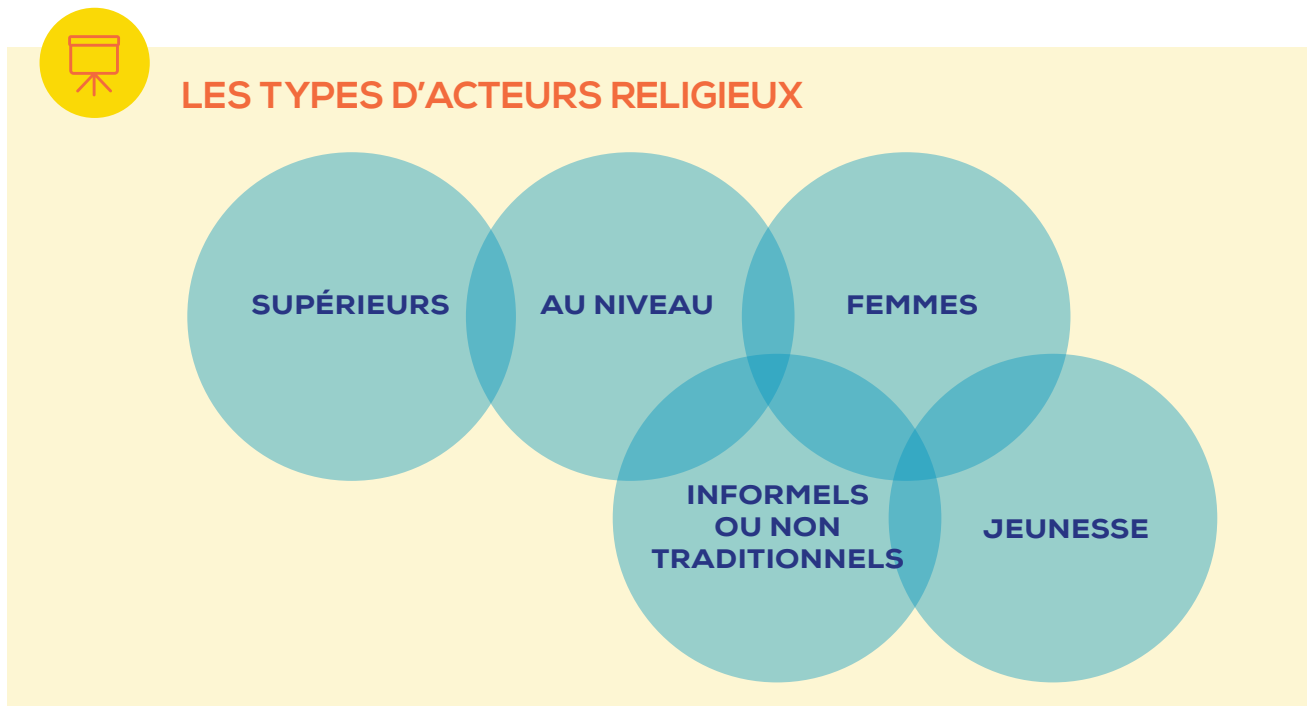
Types d'acteurs religieux //

Présentation et discussion



40 MINUTES

1. Présentez les cinq types d'acteurs religieux.



2. Il y a cinq diapositives. Après chaque diapositive, demandez aux participants de partager de brefs exemples de chaque type d'acteur religieux de leur pays d'origine.

Certains des points de la diapositive sont plus appropriés pour des chefs religieux supérieurs

Concentrez-vous sur des points qui n'ont pas encore été abordés.

Comme les femmes et la jeunesse ont des modules qui leur sont consacrés (5 et 6), nous recommandons de maintenir ces sections succinctes dans ce module.



ACTEURS RELIGIEUX SENIORS

- Occupent des postes d'autorité supérieurs dans une religion
- Généralement plus âgés et des hommes
- Membres du gouvernement ou proches de responsables gouvernementaux supérieurs et de décideurs politiques
- Influence verticale du haut vers le bas, en particulier dans des sociétés hiérarchisées.
- Membres de réseaux religieux internationaux
- Adoptent une diplomatie discrète
- Liés à des OSC
- Fournissent des avenants pour les projets
- Impliqués dans des infrastructures communautaires vitales, p. ex. écoles, organisation caritatives, lieux de culte communautaires, programmes d'aumônerie, etc.



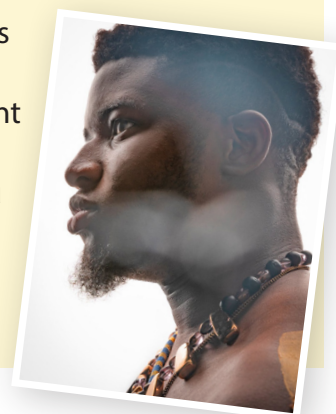
ACTEURS RELIGIEUX AU NIVEAU COMMUNAUTAIRE

- Souvent plus jeunes que les chefs de niveau senior
- Généralement des hommes
- Accessibles régulièrement
- Ont de bonnes relations avec leurs constituants et la jeunesse
- Sont souvent à la tête de nouvelles initiatives
- Experts dans l'utilisation des nouvelles technologies des médias
- Impliqués dans des infrastructures communautaires vitales, p. ex. écoles, organisation caritatives, lieux de culte communautaires, programmes d'aumônerie, etc.



ACTEURS RELIGIEUX INFORMELS/NON TRADITIONNELS

- Par ex. des chefs de tribus, des leaders laïcs, des enseignants dans des cercles d'études, des personnalités médiatiques.
- Peuvent ne pas avoir des positions ou titres religieux officiels, mais ont une influence religieuse au sein de leurs communautés.
- Peuvent être un point d'accès pour des communautés extérieures ou des populations marginalisées
- Souvent négligés dans les efforts d'engagement religieux
- Des hommes, des femmes et parfois des jeunes tiennent ces rôles





FEMMES RELIGIEUSES

- Les caractéristiques féminines offrent des modèles alternatifs de leadership
- Membres influents de groupes sociaux confessionnels tels que des associations de femmes religieuses, des organisations caritatives et des communautés scolaires religieuses
- Éducateurs primaires à la maison et à l'école
- Inclure des acteurs religieux féminins à la programmation peut être difficile



JEUNESSE RELIGIEUSE

- Engagés dans divers réseaux physiques et sociaux dans la famille, les amis, les communautés religieuses, les écoles, les clubs de sport, les associations universitaires, etc.
- Réseaux sociaux virtuels très étendus sur Instagram, WhatsApp, Telegram, Snapchat
- Natifs du numérique (contrairement aux autres acteurs religieux)
- Des qualités d'énergie, d'innovation, de créativité
- L'engagement des jeunes renforce la résilience communautaire



3. Continuez la discussion avec une session rapide de questions-réponses pour les questions suivantes :

- a. Avec quels types d'acteurs religieux avez-vous travaillé ?
- b. Comment les avez-vous impliqués initialement ?
- c. Comment avez-vous construit la confiance ?
- d. Comment avez-vous maintenu les relations dans le temps ?
- e. Comment avez-vous vécu la collaboration avec des acteurs religieux ?
- f. Si vous n'avez pas encore collaboré avec des acteurs religieux, quelles étapes sont nécessaires pour établir une relation crédible ?

4. Résumez les réponses aux questions ci-dessus sur un tableau de conférence puis présentez la diapositive intitulée « Points de départ pour impliquer des acteurs religieux » tout en soulignant les points non mentionnés dans la discussion de groupe.



POINTS DE DÉPART POUR IMPLIQUER LES ACTEURS RELIGIEUX

AVANT LA RÉUNION : FAITES VOS DEVOIRS

- Assurez-vous de vous adresser respectueusement à l'acteur religieux en fonction de son titre religieux/traditionnel. (Par ex. Votre Éminence ; Imam ; Cheick ; Père ; Mère ; Rabbin ; Sœur ; Votre Béatitudo ; Monseigneur ; Révérend ; Votre Excellence ; Cadi, etc.) N.B. Vous pouvez toujours utiliser « Votre Honneur », si vous oubliez !
- Familiarisez-vous avec les principes de base de la religion. Quels sont les codes/valeurs selon lesquels la personne vit sa vie ? Par ex. si le caractère sacré de la vie prévaut sur tout autre ordre religieux, cela peut-il être utile lors de votre réunion ?
- Familiarisez-vous, le cas échéant, avec la façon traditionnelle de se saluer de la communauté religieuse concernée, par ex. Asalamu Alaikum pour des musulmans.
- Envisagez d'apprendre une phrase ou deux dans la langue des textes sacrés que vous utiliserez lors de la réunion pour faire preuve de bonne volonté.
- Vérifiez si vous avez accès à quelqu'un qui a la confiance de l'acteur religieux et qui pourrait parler pour vous auparavant pour préparer la voie pour une introduction et qui vous accompagnerait à la réunion.
- Il peut être plus approprié pour un homme de rencontrer un acteur religieux masculin (ou un homme accompagnant une femme) et pour une femme de rencontrer un acteur religieux féminin.

DURANT LA RÉUNION

- Habillez-vous selon les normes religieuses et culturelles de l'acteur.
- Laissez-vous guider par l'acteur en ce qui concerne les protocoles de comportement (il vous faudra peut-être parler d'abord de vous et de vos antécédents avant d'entamer votre programme).
- Exprimez votre gratitude d'être reçu par l'acteur religieux (au début et à la fin)
- Ne brusquez pas la réunion. De nombreux acteurs religieux vivent selon un calendrier différent et il se peut que l'on vous demande d'accepter l'hospitalité avant ou après.

MODULE 3 **ACTIVITÉ 4**

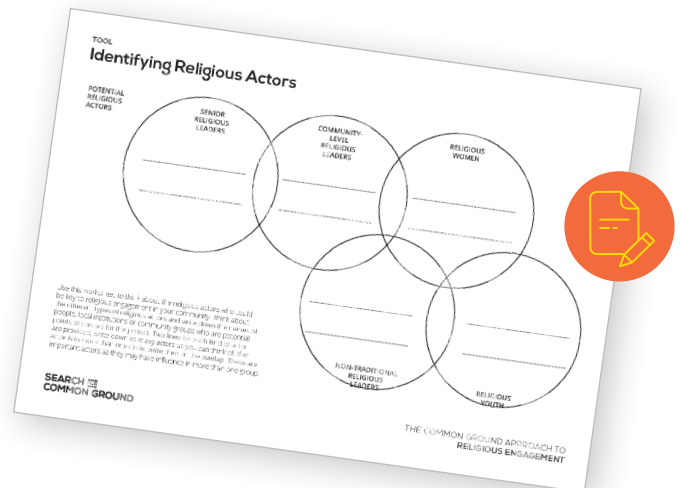
Identification des acteurs religieux // Fiche



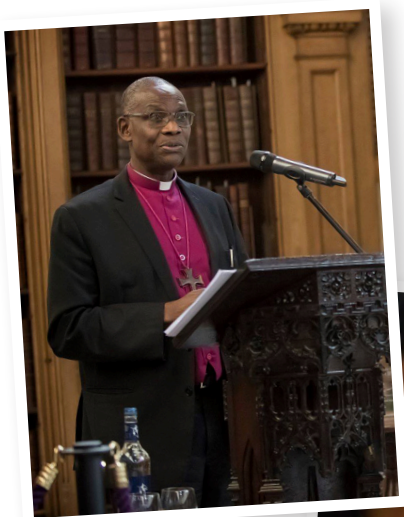
10 MINUTES

1. Demandez à chaque participant de trouver un partenaire du même pays/de la même région et de travailler avec lui pour remplir la fiche « Identification des acteurs religieux » dans le Module 3 du cahier d'activités du participant.

Si ce n'est pas possible, chaque paire doit sélectionner un contexte qui leur est familier à tous deux pour compléter l'exercice.



2. Demandez aux participants d'écrire les noms de personnes, d'institutions ou de groupes communautaires locaux qui pourraient être un point de contact potentiel pour ces différents types d'acteurs religieux.
3. Deux lignes sont prévues pour chacun d'entre eux, mais invitez les participants à en écrire autant qu'il leur vienne à l'esprit.



MODULE 3 **ACTIVITÉ 5**

Analyse des acteurs religieux //

Fiche



20 MINUTES
CETTE ACTIVITÉ

Comprendre la sphère d'influence de différents acteurs religieux et la valeur qu'ils apportent aux processus de paix.

PRÉPARATION

- Avant l'atelier, préparez un exemple de l'« Analyse d'acteurs religieux » en utilisant un acteur religieux que vous connaissez bien.
- Remplissez un exemple de tableau sur la diapositive PowerPoint pour présenter au groupe.

1. Chaque paire de l'exercice antérieur doit rejoindre une autre paire pour former un groupe de quatre.
2. Présentez un exemple d'analyse en utilisant le modèle ci-dessous, en expliquant ce que signifient les différentes colonnes du tableau « valeur, légitimité, etc. »
3. Dans leurs nouveaux groupes de quatre, les participants doivent penser à un projet qu'ils mettent déjà en œuvre (ou veulent mettre en œuvre), puis choisir un acteur religieux qu'ils ont identifié dans le modèle d'identification d'acteurs religieux et qu'ils voudraient impliquer dans le projet. Les participants doivent maintenant effectuer une analyse en utilisant le modèle « Analyser les acteurs religieux » fourni dans le cahier d'activités du participant dans le Module 3.
4. Demandez aux participants de réfléchir à ces questions pendant qu'ils remplissent le tableau :
 - a. Valeur : Quelle est la valeur ajoutée de cette personne pour le projet ? A-t-il/elle des informations, un accès à des personnes/ressources, une expertise précieuse ?
 - b. Légitimité/autorité : Y a-t-il une raison de NE PAS faire appel à cet acteur religieux ?
 - c. Volonté de s'engager : Pensez-vous qu'il/elle sera prêt(e) à collaborer ?
 - d. Influence : En quoi leur participation aurait-elle une influence positive sur le projet ?
 - e. Nécessité de s'impliquer : Que se passerait-il si cet acteur religieux n'était pas inclus, n'était pas sollicité ou refusait de s'impliquer ? Dans quelle mesure est-il/elle pertinent(e) pour votre projet ?

TOOL
Analyzing Religious Actors

The goal of this project is to identify religious actors who you would like to include in your project. You will identify actors who you would like to include in your project and you will identify actors who you would like to exclude from your project. You will also identify actors who you would like to include in your project and you will identify actors who you would like to exclude from your project.

RELIGIOUS ACTOR	VALUE	LEGITIMACY / AUTHORITY	WILLINGNESS TO ENGAGE	INFLUENCE	NECESSITY OF INVOLVEMENT

SEARCH THE COMMON GROUND

THE COMMON GROUND APPROACH TO RELIGIOUS ENGAGEMENT

LEGEND:
 SENIOR RELIGIOUS LEADER
 MID-LEVEL RELIGIOUS LEADER
 NON-TRADITIONAL RELIGIOUS LEADER
 RELIGIOUS WOMAN
 RELIGIOUS YOUTH



EXEMPLE D'ANALYSE DES ACTEURS RELIGIEUX

L'exemple fourni ci-dessous est d'une famille à Jérusalem qui est la gardienne d'un important cimetière musulman sur le mont Sion, juste en dehors des murs de la vieille ville de Jérusalem. En 2015, Search mettait en œuvre l'initiative « Window on Mt. Zion », dans le cadre de ses activités liées au code de conduite universel sur les lieux saints. Ce projet comprenait la construction d'une « communauté » parmi les institutions religieuses qui sont présentes sur le mont Sion et le recrutement de volontaires pour protéger et surveiller les lieux saints du mont Sion, créant un environnement sûr et inclusif pour les gens de toutes les confessions. Search avait espéré que la famille souhaiterait rejoindre le projet, motivée par une occasion de nettoyer et de réparer le cimetière musulman. Cependant, elle n'était pas intéressée pour des raisons politiques. Grâce à des tentatives confidentielles persistantes pour impliquer la famille, des membres ont finalement rejoint le projet au cours de sa troisième année.

A family with various Muslim influential members	
RELIGIOUS ACTOR	
	<input type="checkbox"/> SENIOR RELIGIOUS LEADER <input checked="" type="checkbox"/> COMMUNITY-LEVEL RELIGIOUS LEADER <input type="checkbox"/> NON-TRADITIONAL RELIGIOUS LEADER <input type="checkbox"/> RELIGIOUS WOMAN <input type="checkbox"/> RELIGIOUS YOUTH
VALUE	<p>Muslim inclusion in project provides greater opportunities to reduce interreligious tensions, build multi-faith dialogue and celebrate importance of Mt Zion for 3 religions</p> <p>Access to the Muslim cemetery on Mt. Zion which is currently in disrepair</p>
LEGITIMACY / AUTHORITY	<p>Held the keys to Mt. Zion for 400 years until establishment of the State of Israel 1948 and see themselves as the rightful custodians.</p>
WILLINGNESS TO ENGAGE	<p>Unwilling to engage due to political animosity</p>
INFLUENCE	<p>If family joined it would create a calmer atmosphere and prove the success of building cooperation through dialogue.</p> <p>Cemetery would be repaired.</p>
NECESSITY OF INVOLVEMENT	<p>Refused to be involved for 2 years but joined in year 3.</p> <p>Project went ahead but succeeded in only reducing Christian/Jewish tensions during first 2 years</p>

MODULE 3 **ACTIVITÉ 6**

Recrutement d'acteurs religieux

// Jeu de rôle



20 MINUTES
CETTE ACTIVITÉ

1. Demandez aux groupes actuels de quatre participants de se diviser en paires et de travailler avec la personne avec qui ils n'ont pas travaillé auparavant.
2. Demandez à chaque paire de choisir une personne pour jouer le rôle de celui qui essaie de recruter des acteurs religieux pour les impliquer dans un nouveau projet et une personne pour jouer le rôle d'une recrue potentielle.
3. Une fois que les participants se sont organisés, donnez-leur 5 minutes pour jouer le jeu de rôles

QUESTIONS DE COMPTE RENDU

1. Comment les responsables de Search ont-ils évalué l'intérêt de l'acteur religieux ?
2. Quelles stratégies ont-ils utilisées pour convaincre l'acteur religieux de rejoindre le projet ?
3. Quelles stratégies les acteurs religieux ont-ils trouvées les plus efficaces ? Pourquoi ? Quelles stratégies n'ont pas fonctionné ?

MODULE 3 ACTIVITÉ 7

Outils pour l'engagement religieux // Présentation et



10 MINUTES
CETTE ACTIVITÉ

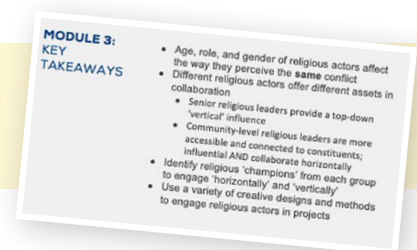
1. Posez aux participants la question suivante : Quels outils utilisons-nous pour impliquer les acteurs religieux ?
2. Demandez aux participants de répondre brièvement.
3. Présentez la diapositive intitulée « Quels outils utilisons-nous pour impliquer les acteurs religieux ? »



QUELS OUTILS UTILISONS-NOUS POUR IMPLIQUER LES ACTEURS



MODULE 3 : POINTS CLÉS À RETENIR



Implication d'acteurs religieux dans la consolidation de la paix

POINTS CLÉS À RETENIR

1. L'âge, le rôle et le sexe des acteurs religieux peuvent influencer sur la façon dont ils perçoivent un même conflit.
2. Les différents acteurs religieux présentent des avantages différents dans une collaboration.
3. Les grands chefs religieux exercent une influence « verticale » du haut vers le bas.
4. Les chefs religieux au niveau communautaire sont plus accessibles et plus proches de leurs fidèles ; ils sont influents ET collaborent horizontalement.
5. Identifiez les « champions » religieux de chaque groupe pour les impliquer « horizontalement » et « verticalement ».

L'APPROCHE DE CONCERTATION À L'ENGAGEMENT RELIGIEUX

1. Introduction à l'engagement religieux
2. Religion : Une force pour la paix - un moteur de conflit ?
3. **Implication d'acteurs religieux dans la consolidation de la paix**
4. Sensibilité religieuse
5. L'implication de femmes
6. L'implication de la jeunesse
7. Une approche multisectorielle à l'engagement religieux
8. Conception, suivi et évaluation de l'engagement religieux

6. Utilisez divers plans et méthodes créatifs pour impliquer les acteurs religieux dans les projets.

POUR ALLER PLUS LOIN

[Gulnara Asilbekova & Kanyey Jailobaeva, Final Evaluation: Promoting Religious Freedom through Government and Civil Society Collaboration in the Kyrgyz Republic, Search for Common Ground, juillet 2017](#)

[Search for Common Ground, Freedom of Religion in Kyrgyzstan – A Common Ground Approach 2015-2017, août 2017](#)

Key Impact Consulting, Evaluation of Constituencies for Peace: Final Report, March 2019

Key Impact Consulting, Evaluation of Constituencies for Peace: Executive Summary, mars 2019

4.

Sensibilité religieuse

L'APPROCHE DE COMMON GROUND
À L'ENGAGEMENT RELIGIEUX



SEARCH
FOR COMMON
GROUND

Sensibilité religieuse

Ce module offre une compréhension de base des théologies et rituels et cinq religions mondiales. Le module souligne les traditions religieuses et culturelles à prendre en compte lors de la conception de projets et conclut avec un aperçu des défis qui peuvent se présenter lors du travail avec des acteurs religieux.

DANS CE MODULE



115 MINUTES
CE MODULE

1. Connaissance des religions // Questionnaire
2. Les besoins religieux // Qu'est-ce qui ne va pas dans ce scénario ?
3. Les défis du travail avec des acteurs religieux // Présentation et discussion



Décidez si vous allez présenter les questions LGBTQ et organisez vos diapositives avant de commencer.

POINTS CLÉS À RETENIR

- Il est essentiel d'avoir une certaine connaissance de la théologie et de la pratique religieuse lorsque l'on travaille avec des acteurs religieux.
- Soyez sensible et attentif aux différents besoins des acteurs religieux tout au long du projet.
- Pour les questions LGBTQ, faites preuve d'une sensibilité toute particulière et respectez le point de vue de chacun.
- Il peut être difficile de travailler avec des acteurs religieux.

MODULE 4 **ACTIVITÉ 1**

Connaissance des religions // Questionnaire



55 MINUTES

Familiariser les participants avec les principales croyances et traditions de quelques-unes des grandes religions du monde.

PRÉPARATION

- Projetez le PowerPoint du questionnaire sur la connaissance des religions sur l'écran.

Entraînez-vous à utiliser le questionnaire PowerPoint, en examinant comment les questions et les réponses apparaissent sur l'écran.

MATÉRIEL

- Tableau de conférence

1. Divisez les participants en quatre équipes et demandez-leur de choisir un nom d'équipe qui sera inscrit sur le tableau de points.
2. Expliquez que les équipes vont participer à un questionnaire à choix multiple et que les questions seront projetées sur l'écran. La première équipe à donner la réponse correcte recevra un point, enregistré dans le tableau de points.
3. Après avoir posé les 22 questions (approximativement 20 minutes) et calculé le total des points dans le tableau de points, annoncez le gagnant.
4. Demandez aux participants d'ouvrir leur cahier d'activités du participant au Module 4 qui contient les questions. Les réponses et les informations supplémentaires se trouvent dans l'annexe de ce guide. REMARQUE : le seul endroit contenant les réponses aux questions se trouve dans cette annexe.
5. Posez de nouveau toutes les questions, en laissant aux participants du temps pour lire les informations supplémentaires et répondre aux questions. Les questions avec les informations supplémentaires se trouvent dans l'annexe de ce guide. Encouragez les participants à prendre des notes. De l'espace a été prévu dans leur cahier d'activités.

MODULE 4 **ACTIVITÉ 2**

Sensibilité religieuse // Qu'est-ce qui ne va pas dans ce scénario ?



15 MINUTES

Encourager les participants à réfléchir au large éventail de besoins religieux à prendre en compte lors de la conception et de la mise en œuvre de projets.

PRÉPARATION

- Passez en revue le résumé et le corrigé de « Qu'est-ce qui ne va pas dans ce scénario ».

MATÉRIEL

- Surligneurs

1. Renvoyez les participants au scénario inclus dans le cahier d'activités du participant dans le Module 4. Demandez un volontaire pour lire le scénario à haute voix.

QU'EST-CE QUI NE VA PAS DANS CE SCÉNARIO ?

En raison de différents changements politiques, votre communauté a récemment connu une résurgence de la violence interreligieuse entre chrétiens et musulmans. Cette situation a entraîné une rupture de la confiance et de la communication entre les communautés chrétiennes et musulmanes locales, ce qui a encore aggravé le conflit. Afin de commencer à rétablir les relations entre les deux communautés, les organisations de la société civile locale ont décidé de réunir les acteurs religieux, hommes et femmes, pour discuter du conflit et trouver des moyens d'accroître le respect mutuel entre les groupes.

La réunion a lieu pendant le carême dans un palais des congrès à la périphérie de la capitale dans l'après-midi et se prolonge dans la soirée. Le programme de la réunion est très chargé et les pauses sont rares. Les rafraîchissements et collations fournis par l'hôtel pendant la réunion comprennent du vin et des planches de charcuterie composées de plusieurs spécialités de viande séchée.

La réunion est animée par un pasteur principal qui fait de son mieux pour assurer des échanges courtois entre les acteurs religieux. Cependant, à la fin de la soirée, les acteurs religieux chrétiens et musulmans quittent la réunion contrariés et avec le sentiment qu'on leur a manqué de respect. Les groupes de la société civile locale parlent d'une réunion de suivi mais les acteurs religieux ne sont pas enthousiastes à l'idée d'y participer.

2. Demandez aux participants d'utiliser un surligneur pour marquer toutes les fautes commises dans leur cahier d'activités.

3. Discutez en groupe de ces « fautes » et la façon dont elles pourraient être corrigées avant de présenter le corrigé (10 minutes). Les participants peuvent présenter des idées qui ne sont pas incluses dans le corrigé.

CORRIGÉ DU SCÉNARIO

- Nécessité de faire preuve de sensibilité lors des réunions mixtes
- Les réunions peuvent ne pas être appropriées selon les normes culturelles locales sans discussion/approbation préalable
- Il peut être imprudent de commencer un nouveau projet par une réunion interreligieuse (plutôt que de commencer par des réunions intrareligieuses)
- Les fêtes religieuses doivent être prises en compte lors de la programmation des activités
- Dans certains endroits, ce n'est pas convenable pour une femme de se déplacer sans un chaperon masculin, surtout si les réunions se terminent tard dans la soirée
- Il n'y a pas de temps prévu pour la prière et les conversations informelles
- La nourriture servie ne correspond peut-être pas aux exigences halal ou n'est pas appropriée pour les personnes qui font le carême
- Servir de l'alcool n'est pas convenable pour une réunion à laquelle des musulmans sont invités
- Choisir un prêtre comme facilitateur peut être perçu comme une « prise de parti »
- Un facilitateur professionnel expérimenté est nécessaire pour une gestion sensible et impartiale du groupe

4. Faites un compte rendu de l'activité avec la question suivante :



Quels besoins religieux doivent être pris en compte lors de l'implication d'acteurs religieux ?



LES BESOINS RELIGIEUX

- Jours saints religieux

Eid, Pâques, etc.

- Exigences alimentaires

Halal, casher, végétarien, etc.

- Heures de prière

Les musulmans prient cinq fois par jour, les juifs trois fois

- Site des activités

Est-il approprié pour les femmes d'y voyager seules ?

- Langage approprié

Un langage familier pourrait ne pas seulement être non professionnel, mais offensant pour les acteurs religieux, par ex. « Oh mon Dieu »

- Matériel écrit

Tout matériel écrit fourni doit venir d'une source neutre et/ou des textes sacrés de toutes les parties

- Code vestimentaire

Tout le personnel doit s'habiller d'une manière appropriée. Il s'agit en général d'une tenue plus formelle qui couvre tout le corps et peut inclure la couverture des cheveux. Pour les hommes cela peut signifier porter des pantalons longs (pas des shorts) et une chemise à manches longues. Pour les femmes cela peut signifier couvrir les épaules et porter une blouse à col montant.

- Besoins et dynamique de genre

Ceci sera discuté plus en détail dans le Module 5

- Dynamique d'âge

Ceci sera discuté plus en détail dans le Module 6

MODULE 4 **ACTIVITÉ 3**

Les défis du travail avec des acteurs religieux // Présentation et discussion



45 MINUTES

1. Demandez aux participants de partager leurs pensées et sentiments sur les défis possibles lors du travail avec des acteurs religieux.

QUELQUES DÉFIS

- Défis liés aux acteurs religieux
- Comment les hiérarchies religieuses impactent-elles le recrutement et la participation d'acteurs religieux ?
- Quelles tensions internes au sein d'une religion pourraient poser des défis à des projets à engagement religieux ? Et qu'en est-il des tensions entre religions ?
- Défis liés au participant
- La religion (ou l'absence de religion) ou les valeurs humanistes du participant affectent-elles les attitudes personnelles envers l'acteur religieux ?
- Comment le participant peut-il aborder des sentiments de jugement potentiels envers les acteurs religieux, ou les jugements possibles de leur part ?

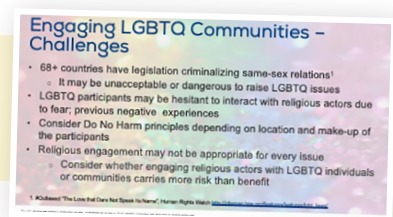
2. Comme exemple d'un sujet sensible sur le plan religieux - l'homosexualité est interdite dans plusieurs traditions religieuses - présentez les deux diapositives intitulées « Implication de communautés LGBTQ - Opportunités » et « Implication de communautés LGBTQ - Défis », suivi d'une brève discussion.



IMPLICATION DE COMMUNAUTÉS LGBTQ : OPPORTUNITÉS



IMPLICATION DE COMMUNAUTÉS LGBTQ : DÉFIS





LES DÉFIS DU TRAVAIL AVEC DES ACTEURS RELIGIEUX

- Déséquilibre de pouvoir/autorité entre acteurs religieux
- Influence et domination de la religion majoritaire sur le gouvernement et la société
- Certains groupes religieux ne veulent pas être appelés une « minorité », ce qu'ils perçoivent comme dénigrant, mais veulent être désignés sous le terme de « citoyens égaux/à part entière ».
- Hiérarchie religieuse, rapports entre chefs religieux supérieurs et autres
- Rapports entre acteurs religieux masculins, féminins et jeunes
- Implication d'acteurs religieux et de personnes/communautés LGBTQ
- Tensions intrareligieuses et interreligieuses
- Différentes dénominations avec différentes interprétations des textes sacrés au sein d'une même religion
- Travailler avec la position « Dieu est de notre côté » des acteurs religieux
- Diversité religieuse et théologique (ou manque de celle-ci)
- Maintenir la neutralité : appliquer la CGA en faisant preuve d'empathie envers soi-même et les autres tout en préservant les principes
- Gérer les tentatives d'instrumentaliser des acteurs religieux
- Pourvoir aux besoins alimentaires spéciaux et autres besoins religieux

3. Présentez la diapositive intitulée « Les défis du travail avec des acteurs religieux »



MODULE 4 : POINTS CLÉS À RETENIR

MODULE 4: KEY TAKEAWAYS

- It is vitally important to have some knowledge of religious theology and practice when working with religious actors
- Be sensitive and attentive to religious actors' differing needs throughout the project
- If addressing LGBTQ issues is part of the project, particular sensitivity is required while respecting all actors involved
- It can be challenging to work with religious actors





Sensibilité religieuse

POINTS CLÉS À RETENIR

- Il est essentiel d'avoir une certaine connaissance de la théologie et de la pratique religieuse lorsque l'on travaille avec des acteurs religieux.
- Soyez sensible et attentif aux différents besoins des acteurs religieux tout au long du projet.
- Pour les questions LGBTQ, il faut faire preuve d'une sensibilité toute particulière et respecter le point de vue de chacun.
- Il peut être difficile de travailler avec des acteurs religieux

L'APPROCHE DE CONCERTATION À L'ENGAGEMENT RELIGIEUX

1. Introduction à l'engagement religieux
2. Religion : Une force pour la paix - un moteur de conflit ?
3. Implication d'acteurs religieux dans la consolidation de la paix
4. **Sensibilité religieuse**
5. L'implication de femmes
6. L'implication de la jeunesse
7. Une approche multisectorielle à l'engagement religieux

POUR ALLER PLUS LOIN

[Search for Common Ground, Accommodating Religious Identity in Youth Peacebuilding Programs, mai 2017](#)



5.

L'implication des femmes

L'APPROCHE DE COMMON GROUND
À L'ENGAGEMENT RELIGIEUX



L'implication de femmes

Ce module offre une définition inclusive des acteurs religieux féminins qui assure leur implication dans le processus de consolidation de la paix. Il offre de bonnes pratiques pour le recrutement et l'implication de femmes religieuses dans des activités de transformation des conflits tout en examinant les défis qui pourraient se présenter lors de leur inclusion dans des activités.

DANS CE MODULE



110 MINUTES
CE MODULE

1. Recruter des femmes religieuses // Étude de cas
2. Essayez de vous mettre à notre place // Scénario
3. Prévoir les défis // 2-4-6

POINTS CLÉS À RETENIR

- Les femmes sont des artisanes efficaces de la paix - incluez-les dans les activités de consolidation de la paix
- Soyez inclusif lorsque vous définissez les acteurs religieux féminins
- Soyez sensible et attentif aux différents besoins des acteurs religieux
- Dans certaines régions, vous serez confronté à des réactions négatives lorsque vous incluez des femmes
- Nombre de ces défis peuvent être relevés lors de la conception du projet et par les facilitateurs une fois le projet en cours



MODULE 5 ACTIVITÉ 1

Recruter des femmes religieuses // Étude de cas et discussion



40 MINUTES
CETTE ACTIVITÉ

Encourager les participants à réfléchir à ce qu'est un acteur religieux féminin et comment il peut être recruté.

1. Présentez la diapositive intitulée « Femmes religieuses » comme introduction au module.



FEMMES RELIGIEUSES

- Les caractéristiques féminines offrent des modèles alternatifs de leadership
- Membres influents de groupes sociaux confessionnels tels que des associations de femmes religieuses, des organisations caritatives et des communautés scolaires religieuses
- Éducateurs primaires à la maison et à l'école
- Inclure des acteurs religieux féminins à la programmation peut être difficile
- Une sensibilité aux normes et coutumes locales relatives au sexe est requise



ÉTUDE DE CAS JÉRUSALEM

Constituencies for Peace

Faites référence au Module 3 dans ce guide et dans le cahier d'activités du participant pour cette étude de cas.



2. Donnez aux participants 5 minutes pour lire individuellement l'étude de cas de Jérusalem qui se trouve dans le Module 3 du cahier d'activités du participant.

3. Demandez aux participants de lire aussi les courtes biographies qui se trouvent dans le cahier.

- a. Comment recrutez-vous des acteurs religieux féminins, en particulier si vous travaillez avec des religions qui ont une structure hiérarchique masculine ?
- b. Lors du recrutement de femmes religieuses pour participer à vos activités d'engagement religieux, quelles qualités recherchez-vous ?

BIOGRAPHIES DE JÉRUSALEM

Idit S. est responsable commerciale chez Clalit health services et fait partie de la direction générale responsable du secteur national religieux. Elle est membre du comité du parti « Foyer juif » (nommée par le président du parti) et gère le forum des femmes du parti, présidé par la membre de la Knesset, Shuli Mualem. Elle dirige également le forum « Women for Health », qui promeut des projets relatifs aux problèmes de santé des femmes religieuses du pays, et fait partie du conseil consultatif de l'organisation « Yad La'Isha », qui vient en aide aux femmes qui ne parviennent pas à divorcer ou dont les maris refusent de divorcer. Elle est déléguée au Congrès sioniste mondial et aussi active au niveau local puisqu'elle dirige le forum des femmes du parti « Foyer juif » à Rechovot, où elle vit avec son mari et ses trois enfants.

Maha B. travaille depuis 17 ans au collège de Kfar Qassem et depuis quatre ans, aussi dans les laboratoires médicaux de l'hôpital Beilinson et dans des dispensaires de Meuchedet. Elle est titulaire d'une licence en bioanalyse et d'un master en enseignement. Elle prépare actuellement un doctorat en conseil d'orientation et encadre bénévolement des groupes de dialogue interreligieux. Maha vit à Kfar Qassem.

Rabbanit Surale R. est diplômée de l'Institut avancé du Talmud de Matan et du programme Hilkhata, où elle a étudié le droit juif. Elle a créé Shayla, une chronique en ligne qui répond à des questions de droit juif et qui est utilisée par un grand nombre de ses collègues féminines. Elle a été formée comme avocate dans le système judiciaire religieux et enseigne le Talmud et le droit juif. Surale est mariée à un rabbin local à Jérusalem et l'heureuse mère de plusieurs garçons et filles.

Reem M. est diplômé en droit de l'Université de Haïfa et exerce la profession d'avocate depuis 12 ans. Elle travaille dans un cabinet d'avocats spécialisé dans le droit de la responsabilité civile et les appels à la Cour suprême d'Israël, dans les questions relatives aux droits de l'homme des Palestiniens (comme les victimes, l'unification des familles et la citoyenneté). Reem participe également à plusieurs initiatives sociales. Elle a créé l'ONG Al-Bir, dont elle est membre du conseil d'administration, pour la communauté de Wadi Ara, dont le but est de favoriser l'émancipation des femmes et des jeunes par le biais d'activités communautaires. Reem a également fondé une association qui promeut le don de moelle osseuse dans la société arabe. Elle est membre du conseil de l'Association arabe pour les droits de l'homme à Nazareth, qui s'occupe des droits civils, sociaux et économiques de la minorité palestinienne en Israël. Elle est également active au niveau municipal en siégeant à différents comités du conseil municipal d'Arara.

d'activités du participant dans le Module 5.



RECRUTER DES FEMMES RELIGIEUSES

- Réfléchissez de manière créative à ce qui fait un « acteur religieux féminin »
 - » Leadership religieux féminin
 - » Engagement profond pour leur religion
 - » Contexte académique religieux
 - » Éducatrices
 - » Travailleuses sociales
 - » Professionnelles
 - » Leaders communautaires
 - » Leaders potentielles
- Les femmes sont des membres de réseaux sociaux (associations de femmes, communautés scolaires, cercles de mères, etc.) qui offrent de bonnes sources de recrutement
- Besoin possible de l'appui du chef religieux supérieur/père/époux pour qu'une femme puisse participer à un projet

4. Posez au groupe les questions suivantes comme discussion de compte rendu :
5. Présentez la diapositive intitulée « Recruter des femmes religieuses » et consacrez plus de temps aux points qui n'ont pas été abordés dans la discussion antérieure.
6. Contextualisez cette discussion en expliquant que des réunions mixtes peuvent être difficiles à organiser dans certaines sociétés traditionnelles.
7. Posez la question suivante sur l'implication d'hommes et de femmes. Invitez les participants à répondre avant d'introduire la diapositive suivante.



Que faut-il considérer lors de l'implication de femmes et d'hommes religieux dans des réunions mixtes ou de même sexe ?



IMPLICATION DE FEMMES ET D'HOMMES RELIGIEUX

- Heure et lieu des réunions : Certaines femmes nécessitent-elles un chaperon masculin ? Sont-elles disponibles pour des réunions longues/de nuit ?
- Activités : Demandent-elles des vêtements particuliers ou un contact physique entre les participants ?
- Les points positifs et négatifs de réunions mixtes et de même sexe : Une combinaison des deux est-elle possible ?
- Quel est le sexe du facilitateur de la réunion ?
- Les femmes et les hommes reçoivent-ils un « temps de communication » égal dans le projet ?
- Les hommes et les femmes sont-ils appelés par des titres similaires et font-ils l'objet du même respect ? Si non, comment ce fossé peut-il être abordé ?

MODULE 5 ACTIVITÉ 2

Essayez de vous mettre à notre place // Scénario



40 MINUTES
CETTE ACTIVITÉ

Encourager les participants à considérer les défis auxquels fait face une ONG lors de l'implication de femmes dans des activités de consolidation de la paix.

PRÉPARATION

- Passez en revue l'activité « Essayez de vous mettre à notre place ». Toutes les pages se trouvent dans l'annexe de ce guide.
- Imprimez plusieurs copies des options 1a et 1b et des options 2 et 2b, pour qu'il y en ait un nombre suffisant pour que chaque groupe les lise, s'ils choisissent ces options.



Cette activité peut être exclue s'il y a des contraintes temporelles ou offerte comme une extension facultative du module.

MATÉRIEL

Essayez de vous mettre à notre place :

- Le scénario d'ouverture se trouve dans le cahier d'activités du participant
- Copies des options 1, 1a, 1b, 2, 2a et 2b pour les sous-groupes

1. Divisez les participants en groupes de 4 ou 5.
2. Expliquez l'activité aux participants. Soulignez, avant que le groupe ne commence à lire, qu'il n'y a pas de bonnes ou mauvaises réponses à ce scénario, seulement des conséquences différentes fondées sur le choix. Chaque groupe va lire l'ouverture du scénario « Essayez de vous mettre à notre place » qui se trouve dans le cahier d'activités du participant dans le Module 5 et discuter en groupe les choix, choisissant éventuellement soit l'option 1 soit l'option 2.
3. Le facilitateur distribuera alors les pages pour l'option 1 ou l'option 2 à chaque groupe, selon leur décision.
4. Chaque groupe lira ses pages, discutera les choix suivants qu'ils doivent faire, soit l'option 1a ou 1b, soit l'option 2a ou 2b, choisissant éventuellement une des deux options qui leur sont offertes.
5. Le facilitateur distribuera les pages pour l'option 1a ou 1b, ou l'option 2a ou 2b à chaque groupe, selon leur décision.
6. Une fois que chaque groupe a fini de lire sa dernière page, demandez aux membres de discuter des questions suivantes.

- a. Où votre projet a-t-il abouti à la suite des choix effectués face aux défis ?
- b. Où se situe votre plus grand impact ?

7. Revenez à la séance plénière et demandez de brefs commentaires de chaque groupe, en leur demandant de se concentrer sur les défis qu'ils ont rencontrés lors de la mise en œuvre de l'exercice.



LES DÉFIS DU TRAVAIL AVEC DES ACTEURS RELIGIEUX FÉMININS

- La participation des femmes est vue comme une menace pour les structures sociétales/religieuses traditionnelles, menant à une opposition.
- Les femmes sont accusées de faire progresser un « programme féministe », plutôt que de s'occuper du sujet proprement dit ; la dynamique de pouvoir peut devenir un problème
- Différents niveaux de connaissance des religions entre hommes et femmes
- Une attention particulière prêtée aux femmes participantes (parfois nécessaire pour « aplanir les disparités ») est vue comme un traitement préférentiel
- Les chefs religieux masculins veulent « superviser » les réunions et les activités réservées aux femmes

MODULE 5 ACTIVITÉ 3

Prévoir les défis // 2-4-6



20 MINUTES
CETTE ACTIVITÉ

1. Posez ces deux questions de discussion aux participants :

- a. Comment pouvez-vous aborder ces défis dans la phase de conception du projet?
- b. Comment une équipe peut-elle résoudre des défis qui se présentent ?

2. Pendant 2 minutes : demandez aux participants de penser aux questions individuellement
3. Pendant 4 minutes : demandez aux participants de discuter des questions avec leurs voisins en petits groupes
4. Pendant 6 minutes : demandez à un représentant d'un ou deux groupes (selon le temps) de résumer ce qu'ils ont discuté
5. Terminer l'activité avec la diapositive intitulée « 2-4-6 : prévoir les défis »



2-4-6 : PRÉVOIR LES DÉFIS

- Recevoir l'approbation de chefs religieux de niveau supérieur avant le lancement.
- Communiquer de manière claire et transparente les valeurs qui sous-tendent la participation des femmes, par ex. du temps ou des connaissances supplémentaires accordés aux participantes pour combler les inégalités.
- Créer une expérience stimulante pour tous les participants (hommes et femmes) selon les besoins.
- Être flexible et disposé à adapter le projet en temps réel selon les besoins des participants, hommes et femmes.

6. Terminez en révisant le Module 5 : Points clés à retenir.



MODULE 5 : POINTS CLÉS À RETENIR

**MODULE 5:
KEY
TAKEAWAYS**

- Women are **effective peacebuilders** – include them in peacebuilding activities
- Be **inclusive** when defining female religious actors
- Be **sensitive and attentive** to religious actors' differing needs
- In some locations you will face **push-back** when including women

Many of these challenges can be addressed during project design and by facilitators once the project is underway



L'implication de femmes

POINTS CLÉS À RETENIR

- Les femmes sont des artisanes efficaces de la paix - incluez-les dans les activités de consolidation de la paix
- Soyez inclusif lorsque vous définissez les acteurs religieux féminins
- Soyez sensible et attentif aux différents besoins des acteurs religieux
- Dans certaines régions, vous serez confronté à des réactions négatives lorsque vous incluez des femmes
- Nombre de ces défis peuvent être relevés lors de la conception du projet et par les facilitateurs une fois le projet en cours

L'APPROCHE DE CONCERTATION À L'ENGAGEMENT RELIGIEUX

1. Introduction à l'engagement religieux
2. Religion : Une force pour la paix - un moteur de conflit ?
3. Implication d'acteurs religieux dans la consolidation de la paix
4. Sensibilité religieuse
5. **L'implication de femmes**
6. L'implication de la jeunesse
7. Une approche multisectorielle à l'engagement religieux
8. Conception, suivi et évaluation de l'engagement religieux

POUR ALLER PLUS LOIN

[Manal Omar. Vidéo : Women at the Negotiating Table: The Missing Piece in Peacebuilding. TEDxSanDiego, janvier 2018.](#)

[Search for Common Ground, Accommodating Religious Identity in Youth Peacebuilding Programs, mai 2017](#)

[United States Institute of Peace, Women in Religious Peacebuilding, Peaceworks no. 71, 2011](#)



6.

L'engagement de la jeunesse

L'APPROCHE DE COMMON GROUND
À L'ENGAGEMENT RELIGIEUX



L'implication de la jeunesse

Ce module souligne le rôle que la jeunesse religieuse joue dans la consolidation de la paix et offre des méthodes créatives pour impliquer la jeunesse dans des projets d'engagement religieux. Il explore le fossé des générations entre la jeunesse et les acteurs religieux plus âgés ainsi que les avantages de projets intergénérationnels.

DANS CE MODULE



115 MINUTES
CE MODULE

1. Engagement de la jeunesse // Discussion et présentation
2. Recruter de jeunes acteurs religieux // Discussion et présentation
3. Jeunesse et médias // Études de cas
4. Les défis du travail avec la jeunesse religieuse // Brainstorming
5. Explorer les fossés des générations // Méthode des six chapeaux

POINTS CLÉS À RETENIR

- Les jeunes religieux sont de précieux atouts pour la consolidation de la paix.
- Les définitions larges de « jeune acteur religieux » facilitent le recrutement.
- Les activités des programmes doivent être conçues de manière créative.
- Faire participer les jeunes leur donne un sentiment d'appartenance et réduit la nécessité pour eux de le rechercher auprès de groupes extrémistes.
- Les jeunes d'aujourd'hui sont des natifs du numérique et disposent de vastes réseaux sur Internet et dans la vie réelle.
- Les projets intergénérationnels peuvent poser des défis, mais aussi offrir des avantages aux acteurs religieux, jeunes et âgés.



MODULE 6 **ACTIVITÉ 1**

Engagement de la jeunesse // Discussion et présentation



20 MINUTES

Encouragez les participants à explorer le rôle de la jeunesse religieuse en rapport aux conflits dans un pays donné

1. Commencez le module en présentant la diapositive avec les affirmations suivantes :

La plupart des conflits surviennent dans des pays avec une population jeune.

La grande majorité des jeunes ne participe pas à la violence.



LA JEUNESSE ET LES CONFLITS



2. Menez une discussion avec les questions suivantes :

- a. Faites-vous participer les jeunes à des projets qui ne sont pas axés sur les problèmes des jeunes ?
- b. Y a-t-il des façons dont les conflits affectent spécifiquement les jeunes dans votre pays ?
- c. Les jeunes sont-ils inclus dans des projets de consolidation de la paix dans votre pays ? Pourquoi ou pourquoi pas ?

3. Présentez la diapositive intitulée « Jeunesse »



JEUNESSE

- Fait partie intégrante d'une nation - et représente souvent la majorité
- Son engagement soutient la résilience communautaire
- Divers réseaux physiques : la famille, les amis, les communautés religieuses, les écoles, les clubs de sport, les associations universitaires, etc.
- Réseaux sociaux virtuels très étendus : Instagram, WhatsApp, Telegram, Snapchat, etc.
- Natifs du numérique (contrairement aux autres acteurs religieux)
- Énergétique, innovante, créative

MODULE 6 **ACTIVITÉ 2**

Recruter de jeunes acteurs religieux // Discussion et présentation



10 MINUTES
CETTE ACTIVITÉ

1. Avant de présenter la diapositive intitulée « Recruter de jeunes acteurs religieux », posez brièvement aux participants les questions suivantes.

- a. À quel âge entre-t-on dans la catégorie des « jeunes » ?
- b. D'où pouvons-nous recruter des jeunes religieux ?



RECRUTER DE JEUNES ACTEURS RELIGIEUX

QU'EST-CE QUE LA « JEUNESSE » ?

- » Jeunesse adolescente (15 à 19 ans)
- » Première jeunesse (20 à 24 ans)
- » Jeunesse moyenne (25 à 29 ans)
- » Fin de jeunesse (30 à 34 ans)

QUI SONT LES JEUNES ACTEURS RELIGIEUX ?

- » De jeunes personnes qui sont actives dans leurs communautés religieuses
- » Le jeune clergé, tel que de jeunes ministres, etc.

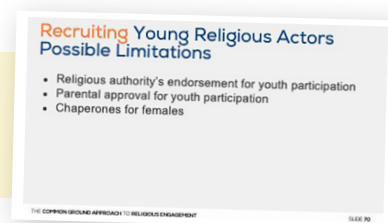
OÙ TROUVER LA JEUNESSE RELIGIEUSE ?

- » Associations de cultes dans les universités
- » Groupes de jeunes
- » Ministères de la Jeunesse
- » Camps de vacances
- » Programmes ONG

2. Présentez la diapositive « Recruter des jeunes acteurs religieux – Limites possibles »



RECRUTER DE JEUNES ACTEURS RELIGIEUX - LIMITES POSSIBLES



Certains jeunes ne participeront pas à un projet si celui-ci nécessite l'autorisation parentale.

D'autres ne participeront à un projet que s'ils ont l'autorisation parentale. Comme toujours, cela dépend du contexte et de la culture de chaque lieu spécifique, ainsi que des besoins de chaque participant.

MODULE 6 **ACTIVITÉ 3**

Jeunesse et médias // Études de



30 MINUTES
CETTE ACTIVITÉ

Explorez le rôle que joue la jeunesse dans la prévention/lutte/transformation de l'extrémisme violent et les divers outils médiatiques qui peuvent être utilisés dans l'engagement de la jeunesse religieuse.

PRÉPARATION

- Vous couvrirez les deux diapositives, mais choisissez une étude de cas à approfondir sur la base du contexte. L'étude de cas du Liban est axée sur la jeunesse et l'extrémisme violent, l'étude de cas de Soliya est axée sur la jeunesse et les médias numériques. Si vous avez plus de temps, présentez les deux cas.

Les détails contenus dans les diapositives utilisées dans les deux études de cas sont inclus dans ce guide. La facilitation du cas du Liban inclut des notes plus détaillées sur la jeunesse et l'extrémisme violent.

FACILITATION DE L'ÉTUDE DE CAS DU LIBAN

1. Demandez aux participants de lire l'étude de cas individuellement pendant 5 minutes. L'étude de cas se trouve dans le dans le cahier d'activités du participant dans le Module 6.
2. Posez au groupe les questions suivantes comme discussion de compte rendu :

- a. Quelle est la valeur ajoutée de la jeunesse dans ce projet ?
- b. Comment l'implication de la jeunesse aide-t-elle à contrer les approches d'exclusion ?

3. Présentez les diapositives intitulées « La jeunesse et l'extrémisme violent » et « La jeunesse et les médias numériques »

FACILITATION DE L'ÉTUDE DE CAS DE SOLIYA (NOUVEAUX MÉDIAS)

1. Demandez aux participants de lire l'étude de cas. L'étude de cas se trouve dans le cahier d'activités du participant dans le Module 6.
2. Posez au groupe les questions suivantes comme discussion de compte rendu :
 - a. Quel rôle peuvent jouer les nouvelles technologies des médias dans la consolidation de la paix ?
 - b. Les réseaux sociaux des jeunes sont-ils en ligne ou hors ligne de nos jours ? Comment cela affecte-t-il l'impact sur la consolidation de la paix ?
 - c. Quels risques présente l'utilisation de nouveaux médias par les jeunes pour la
3. Présentez les diapositives intitulées « La jeunesse et les médias numériques » et ensuite « La jeunesse et l'extrémisme violent ».

Plus de détails sur la jeunesse et l'extrémisme violent sont inclus dans la facilitation de l'étude de cas du Liban, plus tôt dans ce module.





LA JEUNESSE ET L'EXTRÉMISME VIOLENT

- Dans l'ensemble, la jeunesse ne participe pas aux conflits et ne se joint pas à des groupes avec des idéologies violentes et extrémistes.
 - » Les discours politiques peuvent rendre les jeunes responsables de l'extrémisme violent afin de réprimer l'opposition à la politique gouvernementale.
- Les jeunes sont souvent à l'avant-garde de la prévention de l'extrémisme violent.
- La motivation principale des personnes jeunes à se joindre à des groupes extrémistes n'est généralement PAS idéologique.
 - » Facteurs de vulnérabilité, recherche d'appartenance, d'identité, etc.
 - » Faire participer les jeunes à la consolidation de la paix leur donne un sentiment d'utilité et d'appartenance qu'ils n'auront pas besoin de chercher ailleurs.
 - » La religion est un facteur protecteur. Certaines recherches suggèrent que la jeunesse religieuse est moins susceptible de se joindre à des groupes ayant une idéologie violente et extrémiste.¹
- Le fait de catégoriser les jeunes comme étant « à risque » les stigmatise et les marginalise davantage.



LA JEUNESSE ET LES MÉDIAS NUMÉRIQUES

- La majorité des jeunes sont actifs sur des médias sociaux
- « natifs du numérique » avec de vastes réseaux sociaux en ligne.
- De nombreux jeunes chefs religieux ont une présence en ligne populaire.
- La formation aux médias « Connaissances numériques » aide à encourager la diffusion de messages sûrs et sains

ÉTUDE DE CAS
LIBAN

Protéger notre avenir



De nombreux sites du patrimoine religieux et culturel du Liban sont en danger en raison du manque de sensibilisation du public à leur sujet, du manque de compétences locales en matière de préservation et de la nature sectaire de la société libanaise. Le projet Search's Tourathi: Protecting our Future: A Youth Led Approach to the Promotion of Lebanese Cultural Heritage rassemble des jeunes volontaires de six communautés différentes du Liban afin d'apprendre à connaître les sites du patrimoine religieux et culturel local grâce à la recherche, la cartographie et l'enregistrement d'histoires orales. Ces volontaires soulignent la signification personnelle que ces sites ont pour eux, ainsi que leur importance historique, religieuse et culturelle pour le peuple libanais. Les activités menées par les jeunes volontaires comprennent des visites d'échange, des visites guidées, des festivals et des campagnes sur les médias sociaux. 600 personnes ont assisté à l'événement final du projet à Beyrouth. Les jeunes volontaires ont produit 8 brochures et ont touché plus de 3 000 personnes grâce à des campagnes sur les médias sociaux sur Facebook et Instagram. Grâce à ce projet, les jeunes font passer le message que la fierté du patrimoine religieux et culturel local peut unir la société libanaise. Par conséquent, ils jouent également un rôle dans la prévention des comportements d'exclusion.

POINTS CLÉS À RETENIR

- Renforcer la fierté locale et nationale autour du patrimoine religieux et culturel crée un sentiment d'unité et peut contribuer à réduire les approches exclusives
- Les jeunes religieux apportent une approche nouvelle et personnelle de la signification des sites religieux et culturels grâce à leur engagement dans le projet.

SOURCE

Search for Common Ground, Tourathi Project PowerPoint Presentation, janvier 2019

[Out of the Box, Tourathing: Protecting our Future: A Youth Led Approach to the Promotion of Lebanese Cultural Heritage, novembre 2017](#)

ÉTUDE DE CAS
SOLIYA

Nouveaux médias



Soliya Connect est un programme d'échange virtuel qui permet aux étudiants universitaires du monde entier de participer à un dialogue interculturel et interconfessionnel. Ce programme donne aux jeunes les moyens de discuter des différences religieuses, culturelles et politiques de manière constructive, tout en nouant des relations internationales fondées sur la coopération et le respect mutuel. Ce croisement de la technologie numérique et du dialogue permet aux efforts de consolidation de la paix d'impliquer des jeunes qui sont souvent exclus, et de toucher également d'autres personnes que les étudiants grâce à leurs divers réseaux sociaux physiques et virtuels. L'ONG Soliya est un partenaire stratégique mondial de Search.



POINTS CLÉS À REtenir

- Les nouvelles technologies des médias permettent de dépasser les frontières géographiques, culturelles et religieuses pour rapprocher les gens.
- En tant que natifs du numérique, les jeunes sont un public de choix pour les projets d'échanges virtuels et il s'agit d'un moyen efficace pour les impliquer dans la consolidation de la paix.
- Les programmes de consolidation de la paix par les jeunes peuvent avoir des effets considérables grâce aux divers réseaux sociaux des jeunes, à la fois virtuels et physiques.

SOURCE

[Connect Program de Soliya](#)

MODULE 6 ACTIVITÉ 3

Les défis du travail avec la jeunesse religieuse //



15 MINUTES

Identifier et discuter des défis du travail avec la jeunesse religieuse.

PRÉPARATION

- Passez en revue le guide sur la manière de gérer l'exercice « Méthode des six chapeaux »

MATÉRIEL

- Notes adhésives
- Tableau de conférence A4
- Stylos ou marqueurs

1. Présentez la diapositive avec la question « Quels sont les défis du travail avec la jeunesse religieuse ? »



**QUELS SONT LES DÉFIS DU TRAVAIL
AVEC LA JEUNESSE RELIGIEUSE ?**



2. Demandez aux participants de réfléchir, par paires, aux défis de travailler avec la jeunesse religieuse et d'écrire les défis sur des notes adhésives séparées.
3. Après 5 minutes, demandez à un représentant de chaque paire de placer les notes adhésives sur le tableau de conférence à l'avant de la salle.
4. En groupe, trie les notes adhésives en groupes ayant des thèmes similaires sur le tableau de conférence en nommant chaque groupe au fur et à mesure.
5. Présentez la diapositive intitulée « Défis du travail avec la jeunesse religieuse » en mettant l'accent sur les défis qui n'ont pas été abordés durant l'exercice.



LES DÉFIS DU TRAVAIL AVEC LA JEUNESSE RELIGIEUSE

- Besoin possible d'approbation de parents/autorité religieuse
- Malaise face aux programmes mixtes
- Lacunes dans l'éducation laïque/vision étroite du monde : particulièrement problématique s'il y a des écarts entre les participants
- Haut niveau de méfiance à l'égard des institutions ; peut inclure les propres institutions religieuses
- Malaise face à des programmes multigénérationnels, des deux côtés
- Fossé des générations
- Se sentent timides, inadéquats ou trop ignorants pour travailler comme des égaux avec des acteurs religieux plus âgés
- Des acteurs plus âgés pourraient ne pas valoriser la contribution de la jeunesse

MODULE 6 ACTIVITÉ 4

Explorer les fossés des générations // Méthode des six



40 MINUTES

Si les projets intergénérationnels ne sont pas pertinents pour votre site, considérez utiliser l'exercice de la « méthode des six chapeaux » pour analyser les opportunités et les défis de l'implication de la jeunesse religieuse au lieu de l'activité avec notes adhésives)

1. Avant de présenter la diapositive intitulée « Fossé des générations », demandez aux participants d'exprimer leurs pensées au sujet du fossé de générations entre des acteurs religieux plus jeunes et plus âgés avant de présenter les réponses.
2. Présentez la diapositive intitulée « Fossé des générations ».



FOSSÉS DES GÉNÉRATIONS



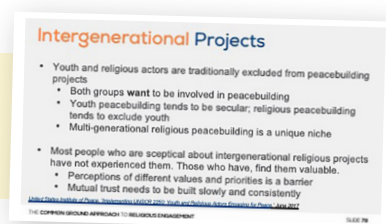
3. Divisez les participants en groupes de six pour l'exercice de la méthode des six chapeaux. La méthode des six chapeaux est une technique développée par Edward de Bono, qui offre une structure claire de la manière de réfléchir à des questions et scénarios complexes à partir d'une diversité de perspectives. Ici, nous utiliserons cet outil pour analyser l'efficacité de projets intergénérationnels.
4. Dans leurs groupes de six, chaque participant doit choisir une « couleur de la méthode des six chapeaux ».

Chaque couleur représente une méthode d'analyse différente.

- Le chapeau blanc est axé sur les données et les faits, ceux qui sont déjà connus et ceux qui sont nécessaires
 - Le chapeau noir est axé sur les difficultés et les défis
 - Le chapeau rouge est axé sur les émotions et les intuitions
 - Le chapeau jaune est axé sur les valeurs et avantages, pourquoi quelque chose pourrait fonctionner
 - Le chapeau vert est axé sur la créativité, les possibilités, les nouvelles idées
 - Le chapeau bleu dirige le processus et la discussion
5. En utilisant la fiche avec questions d'orientation dans le Module 6 du cahier d'activités du participant, chaque « chapeau » doit passer cinq minutes à noter ses pensées/sentiments concernant les projets intergénérationnels selon les points sur lesquels il met l'accent. Le chapeau bleu doit avoir l'œil sur le temps et se préparer pour diriger l'étape suivante de l'activité. La fiche se trouve aussi dans l'annexe de ce guide.
 6. Après cinq minutes, le chapeau bleu dirige une discussion de groupe dans laquelle chaque chapeau partage ses idées et son approche concernant les projets intergénérationnels.
 7. Après quinze minutes, revenez à la séance plénière et invitez deux ou trois réactions aux discussions. Terminez l'activité en présentant les deux diapositives intitulées « Projets intergénérationnels ».
 8. Présentez les points à retenir du Module 6.



PROJETS INTERGÉNÉRATIONNELS



PROJETS INTERGÉNÉRATIONNELS





MODULE 6 : POINTS CLÉS À RETENIR

**MODULE 6:
KEY
TAKEAWAYS**

- Religious youth are valuable contributors to peacebuilding
- Broad definitions of 'young religious actor' aids recruitment
- Program activities need to be creatively designed
- Including young people offers a sense of belonging and reduces a need for them to seek it from extremist groups
- Youth today are digital natives and have large online and offline networks
- Intergenerational projects may pose challenges but also offer benefits to religious actors, young and old

THE COMMON GROUND APPROACH TO RELIGIOUS ENGAGEMENT PAGE 40



L'implication de la jeunesse

POINTS CLÉS À RETENIR

- Les jeunes religieux sont de précieux atouts pour la consolidation de la paix
- Les définitions larges de « jeune acteur religieux » facilitent le recrutement
- Les activités des programmes doivent être conçues de manière créative
- Faire participer les jeunes leur donne un sentiment d'appartenance et réduit la nécessité pour eux de le rechercher auprès de groupes extrémistes
- Les jeunes d'aujourd'hui sont des natifs du numérique et disposent de vastes réseaux sur Internet et dans la vie réelle
- Les projets intergénérationnels peuvent poser des défis, mais aussi offrir des avantages aux acteurs religieux, jeunes et âgés

L'APPROCHE DE CONCERTATION À L'ENGAGEMENT RELIGIEUX

1. Introduction à l'engagement religieux
2. Religion : Une force pour la paix - un moteur de conflit ?
3. Implication d'acteurs religieux dans la consolidation de la paix
4. Sensibilité religieuse
5. L'implication de femmes
6. **L'implication de la jeunesse**
7. Une approche multisectorielle à l'engagement religieux

POUR ALLER PLUS LOIN

[Graeme Simpson, The Missing Peace: Independent Progress Study on Youth and Peace and Security United Nations Population Fund and Peacebuilding Support Office, 2018](#)

[Margaret Williams, Working Together to Address Violent Extremism: A Strategy for Youth-Government Partnerships, Search for Common Ground, 2017](#)

[Search for Common Ground, Memo on Disaggregating Data by Age Groups, Children & Youth and Institutional Learning Team, février 2017](#)

[United States Institute of Peace, Implementing UNSCR 2250: Youth and Religious Actors Engaging for Peace, juin 2017](#)

[United States Institute of Peace, Faith and Fragile States First Panel: Religious Engagement in Countering Violent Extremism \(CVE\), août 2018](#)

[Nations unies, Conseil de sécurité, Adoptant à l'unanimité la résolution 2250 \(2015\), Exhorte les États membres à accroître la représentation des jeunes dans la prise de décision à tous les niveaux, Couverture des réunions et communiqués de presse, décembre 2015](#)

[Programme des Nations unies pour le développement, Prévenir l'extrémisme violent en promouvant un développement inclusif, la tolérance et le respect de la diversité, 2016](#)

7.

Une approche multisectorielle à l'en- gagement religieux

L'APPROCHE DE COMMON GROUND
À L'ENGAGEMENT RELIGIEUX



SEARCH
FOR COMMON
GROUND

Une approche multisectorielle pour

Ce module explore les différents secteurs (p. ex. d'état, gouvernemental, multilatéral, de société civile, de médias) qui interfacent avec les acteurs religieux. Il discute les valeurs partagées et les intérêts communs qui sous-tendent leur coopération dans la construction de sociétés plus pacifiques et les avantages et risques de telles collaborations.

DANS CE MODULE

1. Valeurs et intérêts // Cartes heuristiques
2. Explorer plusieurs secteurs // Rotation des stations
3. Acteurs supplémentaires // Présentation



135 MINUTES
CE MODULE

POINTS CLÉS À RETENIR

- Il existe des valeurs communes et des intérêts partagés entre les acteurs religieux et d'autres secteurs sur lesquels la collaboration peut s'appuyer.
- Gouvernements et institutions politiques
- Acteurs internationaux
- Organisations de la société civile
- Médias
- Marché privé
- La collaboration avec chaque secteur comporte des risques et des avantages qui doivent être pris en compte avant d'établir des partenariats.
- Une approche multisectorielle favorise un changement systémique et durable.



MODULE 7 ACTIVITÉ 1

Identifier les valeurs et les intérêts partagés // Cartes



20 MINUTES

Identifier les valeurs et les intérêts partagés entre les acteurs religieux et les autres secteurs.

PRÉPARATION

- Passez en revue les caractéristiques d'une carte des idées. Un modèle exemplaire se trouve dans l'annexe de ce guide.

MATÉRIEL

- Tableau de conférence/papier dessin
- Marqueurs de quatre couleurs différentes

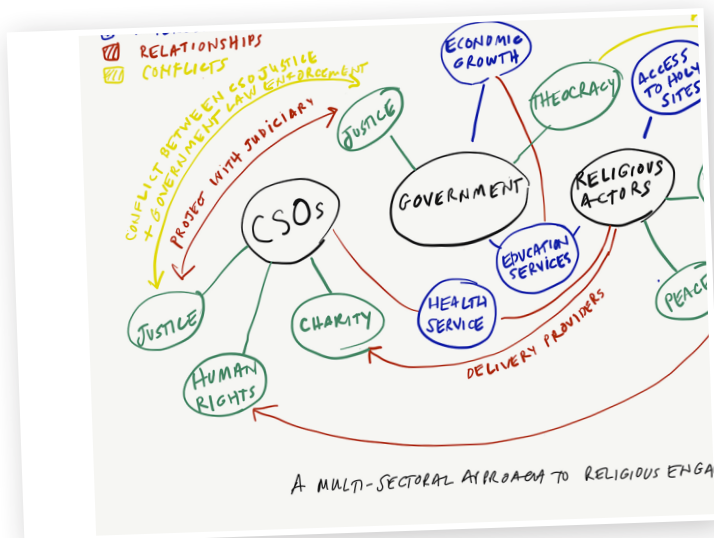
Les valeurs et les intérêts discutés dans cette activité n'ont pas besoin d'être explicitement liés à la religion.

Il est aussi parfois difficile de différencier une valeur et un intérêt. (la sécurité physique et émotionnelle est-elle une valeur ou un intérêt, ou les deux ?)

1. Dans la séance plénière, demandez aux participants de penser à quelques valeurs et intérêts de chaque secteur. Marquez ceux-ci sur la carte des idées dans la couleur appropriée. Voici quelques exemples de valeurs : égalité, charité, justice, paix, etc. Voici quelques exemples d'intérêts : croissance économique, services de santé et d'éducation, sécurité, sensibilisation à l'environnement, partage d'informations, liberté de religion et accès aux lieux saints.
2. Au fur et à mesure que vous ajoutez des valeurs et des intérêts à la carte des idées, dans leurs couleurs désignées, tracez une ligne entre les bulles de la couleur de « lien » désignée pour représenter les liens entre les secteurs, les valeurs et les intérêts. Vous pouvez expliquer davantage la nature du lien en l'écrivant au-dessus de la ligne de lien.

Cette activité met aussi en évidence des domaines de conflit potentiel entre les différents secteurs. Nous pouvons aussi essayer de concentrer nos efforts sur ces domaines, visant à créer une plus grande flexibilité et un changement graduel.





3. Une fois la carte des idées terminée, présentez la diapositive « La base d'une approche multisectorielle ».



LA BASE D'UNE APPROCHE MULTISECTORIELLE

- Identifier des valeurs partagées
- Collaborer sur des intérêts partagés
- Explorer les domaines de valeurs/intérêts conflictuels comme opportunités pour une future coopération

4. Facilitez la discussion en soulignant les points suivants :

- Vous pouvez créer des partenaires multisectoriels autour de valeurs ET/OU d'intérêts communs.
- Les acteurs religieux peuvent articuler leurs valeurs en termes religieux spécifiques, mais la question fondamentale peut ne pas être intrinsèquement spécifique à la religion elle-même.
- Les acteurs religieux ont souvent des perspectives précieuses à apporter sur des questions contemporaines qui ne sont pas ouvertement liées à la religion, par ex. l'environnement, les réfugiés. Ces points de contact offrent souvent des valeurs et des intérêts partagés entre les acteurs religieux et d'autres secteurs et sont par conséquent des possibilités de collaboration.



MODULE 7 ACTIVITÉ 2

Rotation de station // Activité



100 MINUTES

Explorez divers secteurs qui sont intéressés par l'engagement religieux.

PRÉPARATION

- Disposez les chaises et les tables dans la salle de manière à avoir quatre stations clairement définies (chaises et tables groupées ensemble).
- Téléchargez la vidéo des Nations unies à l'avance et installez-la sur un dispositif numérique à l'une des quatre stations. En cas de difficultés techniques, la transcription de la vidéo se trouve dans l'annexe de ce guide.
- Imprimez les pages « guide » de station incluses dans l'annexe et laissez un exemplaire à chacune des stations. L'étude de cas se trouve dans le dans le cahier d'activités du participant dans le Module 7.

MATÉRIEL

- Une feuille « guide » présente à chaque station. Celles-ci se trouvent dans l'annexe de ce guide.
- Dispositif numérique et vidéo des Nations unies téléchargée à une des stations.

1. Divisez les participants en quatre groupes.
2. Envoyez chaque groupe à une station.

Trois stations ont une étude de cas écrite à lire et une station a une étude de cas vidéo à visionner ou une transcription vidéo à lire en cas de problèmes techniques).

Chaque groupe aura l'opportunité d'analyser les trois études de cas et de voir la vidéo.

3. Expliquez que chaque groupe va lire une étude de cas ou visionner la vidéo et discuter les questions sur la feuille guide pendant 20 minutes avant d'aller à la station suivante.
4. Après 80 minutes, ramenez tous les participants en séance plénière. Posez les questions suivantes à la séance plénière, acceptant des réponses uniquement pendant quelques minutes.

Que pensez-vous de l'approche multisectorielle à l'engagement religieux après avoir discuté ces quatre études de cas ?

5. Terminez la rotation de station en présentant les risques et les avantages de l'engagement avec chaque secteur. Ces diapositives sont intitulées « Gouvernement et institutions politiques », « Institutions internationales », « Société civile » et « Médias ».



GOVERNEMENT ET INSTITUTIONS POLITIQUES

Government and Political Institutions

- RISKS**
- Instrumentalizing religion
 - Marginalizing minority faith communities
 - Giving political legitimacy to a religious group giving religious legitimacy to a political party or government institution
 - Undermining the perceived neutrality of religious partners
- OPPORTUNITIES**
- Amplify program reach and influence
 - Capitalize on relationships between high-level leaders
 - Influential religious actors may also be political leaders
 - Coordinate responses to a shared problem

THE COPPERGROUND APPROACH TO RELIGIOUS ENGAGEMENT SLIDE 86



INSTITUTIONS INTERNATIONALES

International Institutions

- RISKS**
- Instrumentalizing religion
 - Undermining perceived neutrality/credibility of religious partners
 - Creating tensions between religious partners and local/national leaders
 - International actors bring their own agenda and priorities
 - International actors may lack an understanding of local religious dynamics
- OPPORTUNITIES**
- Increased access to resources to implement programming/needs
 - International actors can put pressure on national leaders to effect constructive change
 - International actors may lend credibility and/or legitimacy
 - Increased international awareness of issues

THE COPPERGROUND APPROACH TO RELIGIOUS ENGAGEMENT SLIDE 86



ORGANISATIONS DE LA SOCIÉTÉ CIVILE

Civil Society Organizations

- RISKS**
- Working for change with religious actors takes time vs short project funding cycles
 - Questions of Objectivity with faith-based CSOs
 - Competition between local CSOs
 - Duplication of efforts
 - Limited knowledge about religious actors
- OPPORTUNITIES**
- Experience in peacebuilding
 - Local connections
 - Collaboration between international and local CSOs
 - Religious actors more likely to trust local CSOs
 - Professional and financial support for local needs

THE COPPERGROUND APPROACH TO RELIGIOUS ENGAGEMENT SLIDE 87



MÉDIAS

Media

- RISKS**
- Mass reach & potential virality for harm
 - Manipulation – instrumentalization, driving fear, fake news, 'deep fakes'
 - Hate speech – islamophobia, anti-Semitism, stereotyping etc.
- OPPORTUNITIES**
- Mass reach and potential virality for good; exposure of issue
 - Variety of media platforms – visual, written, aural; local, national international; social; entertainment, 'deep-dive' etc.
 - Engaging youth as massive creators and consumers

THE COPPERGROUND APPROACH TO RELIGIOUS ENGAGEMENT SLIDE 88

MODULE 7 ACTIVITÉ 4

Acteurs supplémentaires // Présentation



15 MINUTES

Discutez des secteurs additionnels qui sont intéressés par l'engagement religieux et offrez la possibilité de considérer des acteurs supplémentaires pas encore mentionnés.

1. Présentez la diapositive avec la question : « Qui d'autre pourrait être inclus dans une approche multisectorielle à l'engagement religieux ? » Faites une pause pour écouter de brèves réponses. Des exemples d'autres secteurs incluent l'Armée, les entreprises, la police, etc.



QUI D'AUTRE POURRAIT ÊTRE INCLUS ?



2. Présentez la diapositive « Des sociétés saines, sûres et justes », en remarquant qu'une approche multisectorielle reflète l'essence de la CGA. Nous travaillons ensemble pour changer les normes sociales, les institutions et les marchés dans des sociétés embourbées dans des conflits pour créer un changement positif durable et transformer les sociétés. Les acteurs religieux sont une partie intégrale et influente de la société et doivent jouer leur part, à côté d'autres secteurs, pour réaliser ce changement.



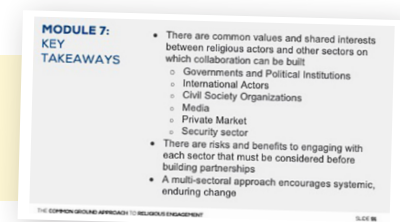
SOCIÉTÉS SAINES, SÛRES ET JUSTES



3. Conclure le module en passant en revue les points clés à retenir.



MODULE 7 : POINTS CLÉS À RETENIR



Une approche multisectorielle pour

l'engagement religieux

POINTS CLÉS À RETENIR

- Il existe des valeurs communes et des intérêts partagés entre les acteurs religieux et d'autres secteurs sur lesquels la collaboration peut s'appuyer.
 - » Gouvernements et institutions politiques
 - » Acteurs internationaux
 - » Organisations de la société civile
 - » Médias
 - » Marché privé

L'APPROCHE DE CONCERTATION À L'ENGAGEMENT RELIGIEUX

1. Introduction à l'engagement religieux
2. Religion : Une force pour la paix - un moteur de conflit ?
3. Implication d'acteurs religieux dans la consolidation de la paix
4. Sensibilité religieuse
5. L'implication de femmes
6. L'implication de la jeunesse
7. Une approche multisectorielle à l'engagement religieux
8. Conception, suivi et évaluation de l'engagement religieux

- La collaboration avec chaque secteur comporte des risques et des avantages qui doivent être pris en compte avant d'établir des partenariats.
- Une approche multisectorielle favorise un changement systémique et durable.

POUR ALLER PLUS LOIN

Marie Juul Peterson & Katherine Marshall, Promouvoir la liberté de religion ou de croyance - Leçons clés, Centre Berkley, décembre 2019

Organisation pour la sécurité et la coopération en Europe, Liberté de religion ou de croyance et sécurité : Orientations politiques, Bureau des institutions démocratiques et des droits de l'homme de l'OSCE, 2019



8.

Conception, suivi et évaluation de l'engagement religieux

L'APPROCHE DE COMMON GROUND À L'ENGAGEMENT RELIGIEUX



Conception, suivi et évaluation de l'engagement religieux

Ce module décrit les principes clés de la conception de projets pour des acteurs religieux et réitère l'importance de l'approche « ne pas nuire ». Il offre aussi des bonnes pratiques pour une surveillance et une évaluation efficaces lors du travail avec des acteurs religieux.

L'objectif de ce module n'est pas d'enseigner la conception, le suivi et l'évaluation (DM&E), mais de souligner les caractéristiques uniques du DM&E pour les projets à engagement religieux

Ce module pourrait ne pas être approprié pour des participants sans fondement dans le DM&E. Envisagez omettre ce module s'il n'est pas approprié pour le public de votre atelier.

DANS CE MODULE



60 MINUTES
CE MODULE

1. Conception de projet à engagement religieux // Présentation et discussion
2. La conception pour l'engagement religieux // Jeu de rôle et pratique
3. Évaluation de l'engagement religieux // Présentation et discussion
4. Évaluation de l'engagement religieux // Étude de cas

POINTS CLÉS À RETENIR

- Les projets de conception, suivi et évaluation de l'engagement religieux ne sont pas très différents des projets habituels de consolidation de la paix.
MAIS
- Choisissez des méthodes d'évaluation adaptées à vos indicateurs et à vos sujets.
- Les méthodes d'évaluation participatives et qualitatives sont souvent plus efficaces pour évaluer les projets à engagement religieux.
- Utilisez le langage/les termes religieux pour que les acteurs religieux comprennent mieux les objectifs du projet.
- Connaissez bien les personnes avec lesquelles vous travaillez.
- Fixez des attentes et des délais raisonnables.

MODULE 8 **ACTIVITÉ 1**

Conception de projet à engagement religieux // Présentation et discussion



20 MINUTES

Envisager des ajustements dans la conception pour des projets à engagement religieux.

« Ne pas nuire » a deux aspects spécifiques dans des projets à engagement religieux : 1) comment le projet peut être affecté et 2) comment les acteurs religieux peuvent être affectés.

Pour le premier aspect, considérez si l'inclusion d'acteurs religieux s'aligne sur la stratégie de votre bureau et évaluez les risques que concevoir un projet qui se concentre directement sur des questions religieuses fasse plus de mal que de bien (par ex. étude de cas sur le Myanmar, module 2).

Pour le second point, considérez les implications personnelles de projets à engagement religieux sur nos « champions » acteurs religieux. Ils pourraient aller à contre-courant à grand risque personnel (sécurité, réputation, subsistance).

1. Présentez brièvement la diapositive intitulée « Ne pas nuire ». Les participants devraient connaître ce principe de modules antérieurs modules 1, 2 et 5).
2. Présentez la diapositive « La conception pour l'engagement religieux » pour introduire le reste de cette section. Le reste de cet exercice agit comme un cours accéléré sur la conception de projets à engagement religieux.



LA CONCEPTION POUR L'ENGAGEMENT RELIGIEUX

Designing for Religious Engagement

- **Conflict Analysis** - Define the role of religion in the conflict
- **Goal** - Identify the relationship between religion and the conflict you want to change
- **Objectives** - Determine changes that can be observed in religious actors, societies and institutions
- **Activities** - Create religiously-sensitive activities that fulfill your established objectives
- **Indicators** - Develop indicators that can show different types of change in religious actors, societies and institutions

3. Introduisez la diapositive intitulée « Analyse des conflits ». Afin de concevoir un projet à engagement religieux efficace, le rôle de la religion dans le contexte du conflit doit être examiné soigneusement. Demandez aux participants de deux exemples de leur propre expérience dans lesquels la religion joue des rôles différents dans un conflit. Si la religion n'est pas utilisée dans leur programmation locale, demandez aux participants de fournir des exemples provenant des études de cas qu'ils ont vues jusque là dans l'atelier



ANALYSE DES CONFLITS

- Y a-t-il des facteurs actuels contribuant au conflit qui comportent des éléments religieux ?
- Y a-t-il des causes profondes contribuant au conflit qui comportent des éléments religieux ?
- Comment le conflit affecte-t-il la vie quotidienne des personnes, des communautés et des institutions religieuses ?
- Qui sont les connecteurs religieux ?
- Qui sont les diviseurs religieux ?

The image shows two overlapping worksheets. The top one is titled 'Analyzing Religious Conflict' and the bottom one is 'Planning for Religious Engagement'. Both are part of 'THE COMMON GROUND APPROACH TO RELIGIOUS ENGAGEMENT'.

TOOL
Analyzing Religious Conflict

RELIGIOUS FACTORS Are there current factors contributing to the conflict? The common religious elements?	RELIGIOUS CONNECTORS Who are the religious connectors?	IMPACT ON RELIGIOUS PEOPLE How does the conflict affect the daily lives of religious people, communities and institutions?
	RELIGIOUS DIVIDERS Who are the religious dividers?	

TOOL
Planning for Religious Engagement

ACTIVITIES What are the religious sensitive activities that fulfill your established objectives?	OBJECTIVES What changes can be observed in religious actors, societies, and institutions?	GOAL What are the relationship between religion and the conflict you want to change?
INDICATORS What will show the different types of change that are happening among religious actors, societies and institutions?		

SEARCH COMMON GROUND

THE COMMON GROUND APPROACH TO RELIGIOUS ENGAGEMENT

4. Présentez les diapositives intitulées « But », « Objectifs » et « Activités ».



BUTS

Goal
IDENTIFY THE RELATIONSHIP BETWEEN RELIGION AND THE CONFLICT YOU WANT TO CHANGE

- Create your goal based on the information derived from the conflict analysis
- Meet with religious actors and stakeholders to identify existing relationships between religion and the conflict that are ripe for change
- Consider whether opportunities for engaging religious actors align with your country strategy

THE COMMON GROUND APPROACH TO RELIGIOUS ENGAGEMENT SLIDE 87



OBJECTIFS

Objectives
DETERMINE CHANGES THAT CAN BE OBSERVED IN RELIGIOUS ACTORS, SOCIETIES, AND INSTITUTIONS

- Increased knowledge and understanding of other religions
- Increased capacity to spread peaceful, religious messages
- Increased collaboration between religious actors of different faiths to reduce conflict among communities
- Increased collaboration with other sectors to advance and sustain societal change

THE COMMON GROUND APPROACH TO RELIGIOUS ENGAGEMENT SLIDE 88



ACTIVITÉS

Activities
CREATE RELIGIOUS-SENSITIVE ACTIVITIES THAT FULFILL YOUR ESTABLISHED OBJECTIVES

- Interreligious dialogue to build connections and knowledge
- Protection of holy sites and places of worship
- Peaceful messages through religious social media campaigns
- Religious educational curricula supporting peace
- Supporting legislation that protects Freedom of Religion or Belief

THE COMMON GROUND APPROACH TO RELIGIOUS ENGAGEMENT SLIDE 89

5. Après la présentation de la diapositive intitulée « Activités », posez à la séance plénière les questions suivantes pour réponses :

- Quelles sont les activités religieusement sensibles ?
- Quelles considérations doivent être prises en compte lors de leur création ?

6. Présentez la diapositive intitulée « Indicateurs » et la diapositive de résumé intitulée « La conception pour l'engagement religieux ». Laissez cette diapositive sur l'écran pendant la durée de l'exercice 2.



INDICATEURS

Indicators
DEVELOP INDICATORS THAT SHOW DIFFERENT TYPES OF CHANGE IN RELIGIOUS ACTORS, SOCIETIES AND INSTITUTIONS

# of interreligious activities organized by program participants	% increased understanding of the others' religious texts
# of people reached through campaigns promoting peaceful messages through religious social media	% increased commitment to promote peaceful approaches to conflict through religion

THE COMMON GROUND APPROACH TO RELIGIOUS ENGAGEMENT SLIDE 90



LA CONCEPTION POUR L'ENGAGEMENT RELIGIEUX

Designing for Religious Engagement

- **Conflict Analysis** - Define the role of religion in the conflict
- **Goal** - Identify the relationship between religion and the conflict you want to change
- **Objectives** - Determine changes that can be observed in religious actors, societies and institutions
- **Activities** - Create religiously-sensitive activities that fulfill your established objectives
- **Indicators** - Develop indicators that can show different types of change in religious actors, societies and institutions

THE COMMON GROUND APPROACH TO RELIGIOUS ENGAGEMENT SLIDE 91

MODULE 8 ACTIVITÉ 2

La conception pour l'engagement religieux // Jeu de rôle et pratique



35 MINUTES

SCÉNARIO D'URUZANIA

L'Uruzania est un pays côtier avec une importante communauté rurale agricole à l'intérieur des terres et une communauté active dans la pêche côtière. Des compagnies pétrolières et gazières ont entrepris des explorations au large des côtes, mais aucune ressource viable n'a encore été identifiée. Le pays a connu beaucoup de violence depuis son indépendance au milieu des années 1960. Sa population est divisée en trente-deux groupes ethniques différents, dont 60 % sont chrétiens, 30 % musulmans et 10 % d'autres traditions religieuses, y compris des religions indigènes. Malgré cette diversité, les habitants ont vécu ensemble de manière pacifique, même lors de conflits violents récurrents dus à des coups d'État et autres bouleversements politiques. Ces incidents violents ont conduit à la création de nombreuses milices qui prétendent défendre différents groupes de population définis par l'ethnie, la géographie ou la religion. Il y a cinq ans, un de ces bouleversements politiques a porté au pouvoir un groupe militaire majoritairement chrétien. Les violences que les unités militaires ont infligées aux populations civiles dans leur lutte pour le pouvoir ont incité les milices musulmanes à se mobiliser pour exercer des représailles et défendre leurs communautés. La guerre qui s'en est suivie a entraîné la mort d'au moins 8 000 combattants et civils, et des milliers d'autres ont été déplacés à l'intérieur du pays ou ont trouvé refuge dans les pays voisins.

À la suite de l'intervention internationale, un accord de paix a été signé, et un gouvernement élu est maintenant en place après une période de transition de trois ans. Un président intérimaire a été nommé et des Casques bleus de l'ONU sont présents dans le pays. La situation est désormais plus calme, mais elle reste ponctuée de flambées de violence et d'un sentiment permanent d'insécurité pour beaucoup. Les groupes de miliciens sont toujours actifs. Cette mobilisation qui s'articule autour de l'identité religieuse a conduit à décrire la guerre civile comme une lutte entre chrétiens et musulmans, bien que la plupart des analystes affirment que le conflit est surtout une question de pouvoir et de ressources, dans laquelle l'identité religieuse est utilisée comme un outil pour susciter la peur, obtenir le soutien des gens et parvenir au pouvoir. S'il faut reconnaître le rôle des traditions religieuses en tant que marqueur d'identité, il existe d'autres facteurs de conflit, notamment les tensions politiques et économiques amplifiées par la corruption, une mauvaise gouvernance et l'incapacité à créer une identité nationale qui supprime les autres identités. De nombreux groupes minoritaires ruraux sont marginalisés, mais les groupes musulmans sont particulièrement lésés, se sentent exclus de l'influence politique et constatent qu'ils n'ont pas reçu leur juste part de soutien au développement économique. Pour intervenir efficacement dans un tel contexte, tout acteur - religieux ou laïc - devra reconnaître le rôle spécifique de chaque moteur de conflit ainsi que leurs interactions.

1. Demandez aux participants de lire le scénario fictif d'Uruzania ci-dessous. Il se trouve dans le Module 8 du cahier d'activités du participant.
2. Demandez aux participants de désigner quatre volontaires pour le jeu de rôles. Le jeu de rôles se trouve aussi dans le cahier d'activités.
3. Assignez les rôles de narrateur, du présentateur de la BBC James, de l'imam et du pasteur aux volontaires. Demandez aux volontaires de lire le jeu de rôles ci-dessous conformément aux rôles assignés.

JEU DE RÔLE

Narrateur : Depuis plusieurs années, la plateforme interconfessionnelle pour la paix organise de nombreuses discussions animées sur le conflit dans le pays et sur son éventuelle dimension religieuse. L'année dernière, le pasteur Otano et l'imam Bubakar ont été interviewés par la BBC. Voici un extrait de cet entretien :

James Menendez (BBC) : Merci d'être là aujourd'hui, pasteur Otano et imam Bubakar. On nous a dit que le conflit et la violence en Uruzania résultent des tensions entre musulmans et chrétiens. Pourtant, vous avez tous deux coopéré pour promouvoir la paix. Comment expliquez-vous cette contradiction ?

Imam : Merci, James, nous sommes heureux d'être ici. À vrai dire, nous ne sommes pas d'accord sur le fait que le conflit soit principalement d'ordre religieux. Les groupes en conflit luttent pour le pouvoir politique et manipulent les identités religieuses des populations pour mobiliser les actions et la violence. Mais il n'y a pas de différend fondamental entre les groupes religieux.

Pasteur : J'ajouterais simplement qu'une grande partie du conflit est due à la négligence et à la marginalisation de l'immense majorité de la population, tant musulmane que chrétienne. Les élites (qui comprennent aussi bien les musulmans que les chrétiens) se portent bien, tandis que la plupart des gens souffrent. Et plus vous êtes éloigné de la capitale, moins vous avez de chances de bénéficier de services, notamment de santé, d'éducation, et même de la sécurité la plus élémentaire.

James : La question est donc de savoir comment s'assurer que chacun reçoit une part équitable des ressources, quelle que soit sa communauté religieuse. N'est-ce pas ?

Imam : Tout à fait ! Et les ressources sont étroitement liées au pouvoir politique et économique. En tant que chefs religieux, nous n'intervenons pas dans les luttes politiques, du moins pas directement. Mais chacune de nos traditions religieuses insiste sur la responsabilité de veiller à ce que tout le monde soit nourri, vêtu et logé.

4. Après le jeu de rôles, divisez les participants en groupes de trois ou quatre.
5. Ils vont alors créer un projet à engagement religieux pour Uruzania en utilisant les informations de l'étude de cas/jeu de rôles d'Uruzania et le cours accéléré sur la conception pour l'engagement religieux. Les participants doivent utiliser les fiches blanches dans le cahier d'activités du participant pour planifier leur projet. Demandez aux participants d'envisager les points suivants dans leur conception de projet.

- a. But : Identifiez le rapport entre la religion et le conflit que vous voulez changer.
 - b. Objectifs : Déterminez les changements qui peuvent être observés dans les acteurs religieux, les sociétés et les institutions.
 - c. Activités : Créez des activités sensibles à la religion qui satisfont vos objectifs établis
 - d. Indicateurs : Développez des indicateurs qui montrent les différents types de changements dans les acteurs religieux, les sociétés et les institutions
6. Après vingt minutes, rassemblez les participants, permettant à un représentant de chaque groupe de présenter leur projet pendant cinq minutes.

MODULE 8 **ACTIVITÉ 3**

Évaluation de l'engagement religieux // Présentation et



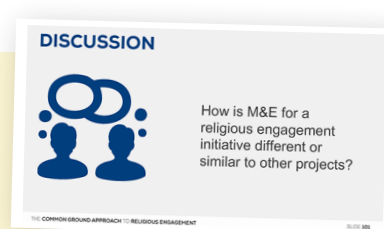
15 MINUTES
CETTE ACTIVITÉ

Comprendre et être en mesure de mettre en œuvre le suivi et l'évaluation à la lumière de l'engagement religieux.

1. Présentez la diapositive intitulée « En quoi le projet M&E pour une initiative d'engagement religieux est-il différent ou similaire à d'autres projets ? »



**EN QUOI LE PROJET M&E POUR
UNE INITIATIVE D'ENGAGEMENT
RELIGIEUX EST-IL DIFFÉRENT OU
SIMILAIRE À D'AUTRES PROJETS ?**



2. Dans la séance plénière, demandez aux participants d'utiliser leurs propres expériences pour répondre à la question ci-dessus et sur la diapositive.

3. Après avoir obtenu les commentaires des participants, présentez les points pas encore discutés sur la diapositive intitulée « Évaluer l'engagement religieux ».



ÉVALUER L'ENGAGEMENT RELIGIEUX

QU'EST-CE QUI EST SIMILAIRE

- Conception d'un plan M&E autour d'une théorie de changement claire.
- Mesure du changement dans les attitudes, les croyances et les comportements
- Méthodes et outils de collecte de données.
- Maintien de standards élevés dans la collecte et l'analyse de données.

OÙ SE TROUVENT LES NUANCES

- Utilisation d'un langage religieux avec lequel les acteurs se sentent à l'aise
 - » La façon dont la question est formulée : en utilisant une terminologie religieuse, par ex. Zakat au lieu de charité
 - » Le contenu de la question : par ex. accent placé sur les attitudes envers les groupes religieux plutôt que les groupes ethniques
- Comment les acteurs religieux de-finissent-ils le succès ou la paix dans un projet
 - » Les écritures peuvent définir ou interpréter la paix ou le succès d'une manière différente de celle de la société laïque
- Qui les acteurs religieux considèrent-ils un évaluateur crédible et fiable
- Attitude envers le temps parmi les acteurs religieux
 - » Les acteurs religieux ont souvent une vision à long terme qui pourrait être incompatible avec le cycle et cadre temporel typique de projets/financement
- À l'aise avec des styles plus hiérarchiques de conception et facilitation de projets.

MODULE 8 **ACTIVITÉ 4**

Évaluation de l'engagement religieux // Étude de cas



20 MINUTES
CETTE ACTIVITÉ

1. Demandez aux participants de lire individuellement l'étude de cas de Mercy Corps au Myanmar. Il se trouve dans le Module 8 du cahier d'activités du participant.
2. Présentez la diapositive intitulée « Étude de cas : Mercy Corps au Myanmar »



ÉTUDE DE CAS : MERCY CORPS AU MYANMAR



3. Menez une discussion dans la séance plénière en utilisant les questions suivantes :

- a. Comment Mercy Corps a-t-il adapté ses méthodes d'évaluation pour un projet religieux de consolidation de la paix ?
- b. Quels sont les avantages de l'utilisation de ces méthodes lorsqu'on travaille avec des acteurs religieux ?



ÉTUDE DE CAS
MYANMAR

Mercy Corps

Lorsque Mercy Corps et World Vision International ont testé la version pilote de ce guide (développé pour les DM&E d'action interreligieuse pour la consolidation de la paix), ils ont adapté leurs pratiques d'évaluation habituelles pour les rendre plus sensibles à la foi. Mercy Corps au Myanmar développait la stratégie de suivi et d'évaluation de son projet de consolidation de la paix intercommunautaire Some Hmat. Ils avaient initialement prévu de se concentrer sur des approches essentiellement théoriques et sur une série d'indicateurs quantitatifs. Cependant, ils ont progressivement pris en compte la pertinence des approches d'évaluation de l'impact sans objectif (c'est-à-dire le changement le plus significatif) et ont décidé d'étendre ce plan pour inclure davantage de données qualitatives recueillies grâce à des processus participatifs, de sorte que les acteurs du projet (chefs communautaires, responsables gouvernementaux et chefs interreligieux) puissent exprimer leurs propres interprétations des expériences et des résultats du projet de manière à influencer les conclusions du suivi et de l'évaluation et la conception future du projet.

Cette décision a impliqué l'ajout d'entretiens semi-structurés pour recueillir des histoires, et la formation du personnel pour faciliter cette forme de collecte de données et mettre en évidence les changements de comportement individuels. Il a également fallu réunir les participants au projet pour discuter de l'objectif du suivi et de l'évaluation participatifs, et pour identifier collectivement la meilleure façon de raconter l'histoire de l'impact du projet. Cet ajustement a considérablement amélioré la compréhension, l'appropriation et la participation active des chefs religieux au processus de suivi et d'évaluation, et a permis de diminuer la méfiance envers la recherche sur des sujets sensibles tels que la paix et la religion. L'équipe de Mercy Corps prévoit toujours d'analyser les résultats en fonction de son cadre de résultats habituel, mais elle s'attend à ce que ces résultats soient plus solides et plus probants.

POINTS CLÉS À RETENIR

- Demandez aux participants du projet de raconter leurs propres histoires sur l'impact du projet.
- Privilégiez les mesures de données qualitatives.

SOURCE

De [La foi compte : Guide pour la conception, le suivi et l'évaluation de l'action interreligieuse pour la consolidation de la paix](#)

MODULE 8 ACTIVITÉ 5

Considérations principales pour le suivi et l'évaluation //



10 MINUTES
CETTE ACTIVITÉ

En règle générale, les considérations principales présentées sur cette diapositive sont vraies pour tous les projets.

Cependant, ici il y a des nuances qui sont particulièrement pertinentes pour les projets qui

1. Dans la séance plénière, passez en revue les points figurant sur la diapositive intitulée « Considérations principales ».
2. Terminez en révisant le Module 8 : Points clés à retenir



MODULE 8 : POINTS CLÉS À RETENIR

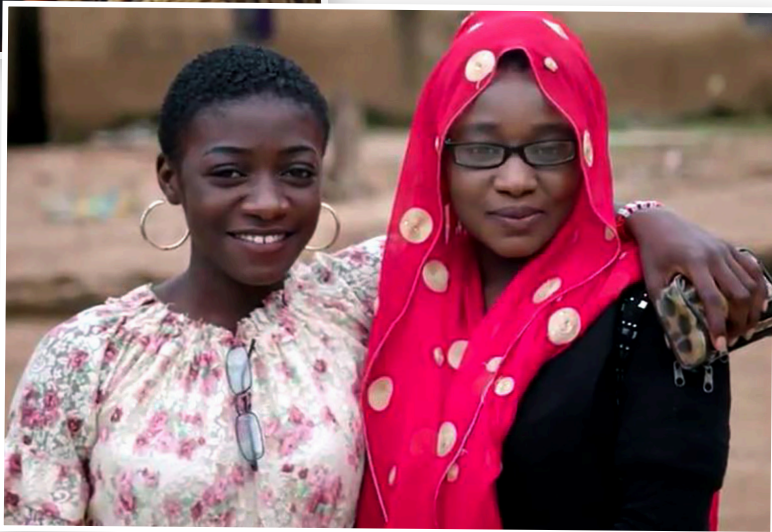
MODULE 8:
KEY
TAKEAWAYS

- DM&E for religious engagement is similar to general peacebuilding projects
BUT
- Choose suitable evaluation methods for your indicators and your subjects
 - Participatory and qualitative evaluation methods are often more effective when evaluating religious engagement projects
- Use religious language/terms to enhance religious actors' understanding of the project objectives
- Know your participants well
- Set reasonable expectations and time-frames

THE COMMON GROUND APPROACH TO RELIGIOUS ENGAGEMENT

SLIDE 8/8





Conception, suivi et évaluation de l'engagement religieux

POINTS CLÉS À RETENIR

- Les projets de conception, suivi et évaluation de l'engagement religieux ne sont pas très différents des projets habituels de consolidation de la paix
MAIS
- Choisissez des méthodes d'évaluation adaptées à vos indicateurs et à vos sujets
Les méthodes d'évaluation participatives et qualitatives sont souvent plus efficaces pour évaluer les projets d'engagement religieux.
- Utilisez le langage/les termes religieux pour que les acteurs religieux comprennent mieux les objectifs du projet
- Connaissez bien les personnes avec lesquelles vous travaillez
- Fixez des attentes et des délais raisonnables

L'APPROCHE DE CONCERTATION À L'ENGAGEMENT RELIGIEUX

1. Introduction à l'engagement religieux
2. Religion : Une force pour la paix - un moteur de conflit ?
3. Implication d'acteurs religieux dans la consolidation de la paix
4. Sensibilité religieuse
5. L'implication de femmes
6. L'implication de la jeunesse
7. Une approche multisectorielle à l'engagement religieux
8. Conception, suivi et évaluation de l'engagement religieux

POUR ALLER PLUS LOIN

[Peter Woodrow, Nick Oatley & Michelle Garred, Faith Matters: A Guide for the Design, Monitoring, and Evaluation of Interreligious Action for Peacebuilding, CDA Collaborative Learning Projects and Alliance for Peacebuilding, septembre 2017.](#)

[Alliance for Peacebuilding, Policy Brief: The Effective Interreligious Action in Peacebuilding, novembre 2017](#)

[Alliance for Peacebuilding, Learnings and Findings: Effective Interreligious Action in Peacebuilding, novembre 2017](#)

Annexe

APPROCHE DE COMMON GROUND
À L'ENGAGEMENT RELIGIEUX

Images de l'étude de cas sur le



Carte du Myanmar et de la région environnante.



La pagode Shwedagon, située dans la plus grande ville du Myanmar, Yangon, est la pagode bouddhiste la plus sacrée au Myanmar.



Le bulletin de vote pour les élections générales du Myanmar en 2015. Ces scrutins furent une des premières élections générales ouvertement contestées au Myanmar depuis les années 1990.



Femmes du Myanmar, habillées de vêtements traditionnels, participant à une procession festive.



Le drapeau national actuel du Myanmar a été adopté en 2010.

Questionnaire sur

1. PARMIS LES RELIGIONS SUIVANTES, LAQUELLE CONSIDÈRE MÉDINE COMME UN LIEU SACRÉ ?

C | ISLAM

Médine est le deuxième lieu saint le plus important de l'islam (après La Mecque, qui est le lieu de naissance de Mahomet et de l'islam), située en Arabie saoudite. Mahomet a formé la communauté musulmane (oumma) après sa fuite de la Mecque (en 622 de notre ère) et c'est là que son corps est enterré.

2. QUELLE FÊTE CHRÉTIENNE EST PRÉCÉDÉE DU CARÊME, UNE PÉRIODE CONSACRÉE À LA RÉFLEXION SPIRITUELLE POUR LES CHRÉTIENS ?

B | PÂQUES

Le carême commence le mercredi des Cendres et dure 40 jours jusqu'à Pâques (mars/avril). C'est une période de jeûne, que ce soit au niveau de la nourriture ou des festivités.

La Pessah est une fête de pèlerinage juive qui a lieu à peu près en même temps que Pâques.

3. PARMIS LES ÉLÉMENTS SUIVANTS, LEQUEL EST ASSOCIÉ À LA CRÉATION DU BOUDDHISME ?

C | SIDDARTHA GAUTAMA

La Bhagavad-Gita (la Chanson de Dieu) est une écriture en sanscrit de 700 vers qui fait partie de l'épopée hindoue Mahabharata.

Les Vedas sont un vaste ensemble de textes religieux en sanskrit originaires de l'Inde ancienne. Ce sont les écrits les plus anciens de l'hindouisme.

Siddhartha Gautama, dit le Bouddha (l'éveillé), était un philosophe, un méditant, un guérisseur et un maître spirituel qui a vécu dans l'Inde ancienne et qui est considéré comme le fondateur du bouddhisme.

Krishna est une divinité de l'hindouisme.

4. DANS L'HINDOUISME, LE SYMBOLE OM EST...

A | LE SOUFFLE SACRÉ DE LA VIE

La méditation est une des pratiques principales du bouddhisme et de l'hindouisme. Il s'agit d'une technique où, en concentrant l'esprit sur un objet, une pensée ou une activité particulière, on entraîne l'attention et la conscience et on atteint un état de clarté mentale et de calme émotionnel. Il existe de nombreux types de méditation.

Le Nirvana est un lieu de paix et de bonheur parfaits, comme le paradis. Dans l'hindouisme et le bouddhisme, c'est l'état le plus élevé qu'une personne puisse atteindre : l'illumination.

5. QUEL EST LE TEXTE FONDAMENTAL DE L'ISLAM ?

C | LE CORAN

La charia est la loi islamique. Elle est dérivée des préceptes religieux de l'islam, en particulier du Coran et du hadith.

La chahada est le premier des cinq piliers de l'islam et est la profession de foi « Il n'y a pas d'autre dieu que Dieu et Mahomet est son prophète »

Le Coran est écrit en arabe et pour les musulmans, il est la parole de Dieu. Il a été écrit entre 609 et 632 de notre ère.

Al-Aqsa est le troisième lieu saint des musulmans, il se trouve à Al Quds (Jérusalem). Les musulmans croient que Mahomet a été transporté de la Grande Mosquée de la Mecque à al-Aqsa durant le Voyage nocturne.

6. LESQUELLES DE CES FÊTES SONT CÉLÉBRÉES PAR LES HINDOUS ?

A | DIWALI (FÊTE DES LUMIÈRES)

OU

D | HOLI (FÊTE DES COULEURS)

(NB question piège – 2 bonnes réponses)

Diwali dure 5 jours et est célébrée durant le mois luni-solaire hindou de Kartika (novembre). Elle fête la victoire spirituelle de la lumière sur les ténèbres, du bien sur le mal, et de la connaissance sur l'ignorance.

Vesak commémore l'anniversaire de naissance de Bouddha.

Holi est une ancienne fête hindoue de deux jours qui annonce l'arrivée du printemps après l'hiver et qui est un jour de célébration du bonheur et de l'amour.

7. QUI, SELON LES JUIFS, EST LE FONDATEUR DU JUDAÏSME ?

C | ABRAHAM

Adam est considéré comme le premier homme créé par Dieu dans le Jardin d'Éden.

Moïse est le guide et prophète juif qui, selon leur Torah, a guidé le peuple juif de l'esclavage en Egypte vers la liberté et leur patrie (Israël).

Abraham est considéré comme le père fondateur du monothéisme et, de ce fait, il est le père du judaïsme, du christianisme et de l'islam.

Joseph était le fils préféré de Jacob (le petit-fils d'Abraham) qui a été vendu comme esclave en Egypte, mais qui est devenu le dirigeant principal sous Pharaon, sauvant ainsi tout le continent de la famine.

8. POUR LAQUELLE DES RELIGIONS SUIVANTES, LE DALAÏ LAMA EST-IL UNE FIGURE IMPORTANTE ?

C | LE BOUDDHISME

Le Dalaï Lama est le titre donné à la plus haute autorité spirituelle de l'école Gelug du bouddhisme tibétain. Il vit en tant que réfugié à Dharamshala, en Inde.

Le shintoïsme est une religion japonaise dans laquelle on vénère des divinités appelées kami.

Le sikhisme est une religion monothéiste fondée vers 1500 par Guru Nanak. Son centre mondial se trouve à Amritsar, Punjab, en Inde.

9. QUELS SONT LES CINQ PILIERS DE L'ISLAM ?

A | LA FOI, LA PRIÈRE, L'AUMÔNE, LE JEÛNE ET LE PÈLERINAGE

La foi, appelée chahada, dit : « Il n'y a pas d'autre dieu que Dieu et Mahomet est son prophète ».

La prière - Les musulmans doivent prier 5 fois par jour.

L'aumône/la charité, Zakat en arabe, est une obligation pour chaque musulman.

Le jeûne a lieu pendant les heures de la journée du mois de ramadan.

Le terme Halal (qui signifie « autorisé ») est associé aux lois alimentaires islamiques, en particulier à l'abattage et la consommation de viande.

Le pèlerinage est appelé Hajj en arabe. Les musulmans ont l'obligation de visiter le lieu saint de La Mecque, en Arabie saoudite, au moins une fois dans leur vie.

10. QUELLES SONT LES PLUS GRANDES BRANCHES DU CHRISTIANISME ?

B | LES CATHOLIQUES, LES PROTESTANTS, LES ORTHODOXES

Les dénominations protestantes représentent la deuxième plus grande branche du christianisme dans le monde, avec 300 à 400 millions de fidèles (notamment, les baptistes, les luthériens, les anglicans, les méthodistes, les réformés et les calvinistes).

Épiscopalien est le terme que les anglicans américains utilisent pour décrire leur église.

L'Église catholique est celle qui compte le plus grand nombre de fidèles au sein du christianisme, soit environ 1,3 milliard.

L'évangélisme est un mouvement mondial au sein du christianisme protestant.

Le mormonisme, aussi connu comme l'Église de Jésus-Christ des saints des derniers jours, se considère comme la restauration de l'église chrétienne primitive avec des révélations additionnelles par Joseph Smith vers la fin des années 1820 aux États-Unis.

L'Église orthodoxe est la deuxième plus grande Église chrétienne avec environ 260 millions de fidèles (La troisième plus grande après les Églises protestantes réunies).

11. LES TEXTES SACRÉS DE L'HINDOUISME SONT...

D | LES VEDAS, LE MAHABHARATA ET LES UPANISHADS

Un bodhisattva est, dans le bouddhisme, une personne qui se trouve sur le chemin vers le Nirvana.

Le Sutra du Lotus est largement considéré comme un des textes sacrés les plus importants et influents du bouddhisme.

Les Écrits de Bahá'u'lláh sont des textes sacrés de la foi du bahaïsme.

Les Vedas, le Mahabharata et les Upanishads sont tous des textes sacrés religieux en sanskrit originaires de l'Inde ancienne.

12. DANS LE BOUDDHISME, QU'ATTEINT UN CROYANT QUI ÉCHAPPE AU CYCLE DE LA NAISSANCE, DE LA MORT ET DE LA RENAISSANCE ?

C | NIRVANA

Samsara est le cycle de la mort et de la renaissance auquel est liée la vie dans le monde matériel.

Le karma est la somme des actions d'une personne dans les états d'existence actuels et antérieurs, qui décide de leur destin dans des existences suivantes.

Le Nirvana est un lieu parfait de paix et de bonheur.

Krishna est une divinité de l'hindouisme.

13. DE QUELLE ÉGLISE CHRÉTIENNE MARTIN LUTHER S'EST-IL SÉPARÉ PENDANT LA RÉFORME ?

A | CATHOLIQUE

Martin Luther était un moine catholique et un professeur de théologie allemand du début du XVIe siècle et une figure marquante de la Réforme protestante. Ses écrits, qui répudiaient l'autorité du Pape, ont été responsables du déclenchement de la Réforme.

Les puritains étaient des protestants anglais du XVIe et XVIIe siècle qui voulaient purifier l'Église d'Angleterre des pratiques de l'Église catholique romaine.

Le calvinisme est une branche importante du protestantisme qui suit la tradition théologique et les formes de pratique chrétienne établies par Jean Calvin.

14. QUELLES SONT LES PRINCIPALES PRATIQUES DU CHRISTIANISME ?

A | LA MESSE, LES SACREMENTS (PAR EXEMPLE, LE BAPTÊME, LA COMMUNION)

Les sacrements comprennent les principaux rites de passage du cycle de vie au sein du christianisme, tels que le baptême, la confirmation, la communion (appelée aussi l'Eucharistie), le mariage, l'enterrement.

Le culte de l'église est le plus populaire le dimanche.

15. QUEL EST LE NOM DU JOUR SAINT DE REPOS HEBDOMADAIRE DU JUDAÏSME ?

D | SHABBAT

Hanoukka est la fête des Lumières juive.

Halakha est le recueil collectif du droit juif.

Yom Kippour est le jour le plus saint du calendrier juif, au cours duquel les Juifs expient leurs « péchés » par la prière et 25 heures de jeûne.

Le shabbat est un jour de sabbat de 25 heures qui est célébré le samedi.

16. LESQUELS DES ÉLÉMENTS SUIVANTS SONT DES STIMULI UTILISÉS PAR LES BOUDDHISTES PENDANT LA PRIÈRE ?

A | MANTRAS

Un mantra est une formule sacrée à laquelle on attribue un pouvoir psychologique et/ou spirituel.

Les sutras sont des écrits bouddhiques contenant les enseignements du Bouddha.

Les bodhis sont des personnes qui ont atteint l'illumination comme un Bouddha.

Les gurus sont des guides/maîtres spirituels qui enseignent comment trouver un équilibre entre matérialité et spiritualité dans la vie quotidienne. C'est un mot sanskrit qui a été utilisé à l'origine pour des leaders hindous, mais a été adopté par d'autres religions.

17. LA TORAH EST LE LIVRE SAINT PRINCIPAL DE QUELLE RELIGION ?

D | JUDAÏSME

La Torah est composée des cinq livres de Moïse et est considérée comme la parole de Dieu.

18. LEQUEL DES ÉLÉMENTS SUIVANTS CORRESPOND AU MOIS DURANT LEQUEL LES MUSULMANS FONT UN JEÛNE EN JOURNÉE ?

B | RAMADAN

Le hajj est l'un des cinq piliers de l'islam, le pèlerinage obligatoire à la Mecque une fois dans la vie.

Le ramadan est le mois le plus sacré du calendrier musulman.

L'Aïd al-Adha (fête du sacrifice) est la fête la plus sacrée du calendrier musulman. Elle commémore la volonté d'Ibrahim de sacrifier son fils Ismaël pour obéir à l'ordre de Dieu.

L'oumra est un pèlerinage islamique à la Mecque qui peut être entrepris à tout moment de l'année, mais pas au moment du hajj.

19. LES QUATRE NOBLES VÉRITÉS ET LE SENTIER OCTUPLE FONT PARTIE DES CROYANCES FONDAMENTALES DE LAQUELLE DES RELIGIONS SUIVANTES ?

D | LE BOUDDHISME

Les quatre nobles vérités sont : la souffrance existe ; elle a une cause ; elle a une fin ; et elle a une cause qui entraîne sa fin.

Le sentier octuple se compose de 8 pratiques menant à la libération du cycle douloureux de renaissance.

20. QUEL EST LE NOM DONNÉ À LA NOURRITURE AUTORISÉE DANS LE CADRE DES RÈGLES ALIMENTAIRES DE L'ISLAM ?

A | HALAL

Le terme Halal (qui signifie « autorisé ») est associé aux lois alimentaires islamiques, en particulier à l'abattage et la consommation de viande.

Kasher est la nourriture autorisée pour les juifs selon le droit juif.

Zakat signifie aumône/charité et est une obligation religieuse dans l'islam.

Le carême commence le mercredi des Cendres et dure 40 jours jusqu'à Pâques (mars/avril). C'est une période de jeûne, que ce soit au niveau de la nourriture ou des festivités.

21. DANS QUELLE RELIGION SHIVA, VISHNOU ET GANESH SONT-ILS DES DIVINITÉS IMPORTANTES ?

A | L'HINDOUISME

Shiva incarne la force qui détruit le mal et prépare la voie au renouveau.

Vishnu est l'être suprême, le dieu de la protection et de la préservation du bien.

Ganesh est un des dieux hindous les plus connus (également vénéré par les bouddhistes et les jaïns). C'est le dieu des nouveaux départs, du succès et de la sagesse.

22. QUI PARTICIPE AUX CÉRÉMONIES DE L'ACHOURA À KARBALA (IRAK ACTUEL) ?

D | LES MUSULMANS CHIITES

L'Achoura est la commémoration de la mort de Al-Hussein ibn Ali, le petit-fils du prophète Mahomet, lors de la bataille de Karbala en 680. Les musulmans chiites croient que le père de Hussein, l'imam Ali (le gendre du prophète), était le successeur légitime pour diriger l'islam après la mort du prophète, mais il a été tué en 661. L'imam Ali et Al-Hussein ibn Ali sont considérés tous deux comme des martyrs dans l'islam chiite.

Les musulmans sunnites représentent approximativement 85 % de tous les musulmans dans le monde entier. Après la mort du prophète Mahomet en 632, ils ont soutenu la croyance selon laquelle le nouveau dirigeant doit être élu parmi les plus capables et non sélectionné spécifiquement au sein de la famille du prophète.

Les musulmans chiites représentent approximativement 15 % de tous les musulmans dans le monde et environ 90 % de la population iranienne. Les musulmans chiites et sunnites partagent les croyances islamiques les plus fondamentales. La séparation, il y a environ 1400 ans, était due à des distinctions politiques et de leadership, comme décrit ci-dessus, plutôt qu'à des distinctions religieuses, bien que quelques pratiques différentes se soient développées au fil des siècles.

L'Ahmadisme (communauté musulmane Ahmadiyya) est un mouvement messianique ou de renouveau islamique fondé à Punjab, Indes britanniques, à la fin du XIXe siècle par Mirza Ghulam Ahmad.

23. QUELLES SONT LES QUATRE PLUS GRANDES RELIGIONS DU MONDE PAR ORDRE DÉCROISSANT ?

C | LE CHRISTIANISME, L'ISLAM, L'HINDOUISME ET LE BOUDDHISME

Le christianisme compte 2,4 milliards de fidèles (34 % de la population mondiale).

L'islam compte 1,6 milliard de fidèles (24 %).

L'hindouisme compte plus d'un milliard de fidèles (15 %).

Le bouddhisme compte 500 millions de fidèles (7 %).



Essayez de vous mettre à

Adapté d'un scénario original développé par l'Institut de la paix des États-Unis.

Des organisations extrémistes violentes qui utilisent des symboles, des récits et des justifications religieux (islamiques et chrétiens) opèrent dans votre région. Les jeunes de la communauté ont rejoint ces mouvements violents, poussés par leur colère contre les injustices auxquelles leur communauté est confrontée, la corruption du gouvernement et son inefficacité ou sa réticence à répondre aux besoins de la communauté. Les tensions entre les communautés chrétiennes et musulmanes sont actuellement très fortes, même si elles coexistent depuis des générations de manière généralement pacifique. Les marchés et les écoles de la communauté sont devenus des lieux de ségrégation religieuse et ethnique. Les hommes politiques locaux des deux camps incitent à la violence par des discours de haine. Les attaques régulières des groupes extrémistes chrétiens et musulmans empêchent les personnes, en particulier les femmes, de se déplacer librement et en sécurité. Au milieu de cette situation difficile, des femmes de deux organisations - la Christian Women's Society (CWS) et la Muslim Women for Peace (MW4P) - décident de travailler ensemble pour consolider la paix. Nous organisons régulièrement des dialogues interconfessionnels qui réunissent des femmes musulmanes et chrétiennes afin de nouer des relations, de lutter contre les préjugés et de discuter des défis auxquels les femmes des deux communautés font face en raison de la violence et de l'insécurité. Ces dialogues sont en cours depuis sept mois, bien que la violence ne cesse de s'intensifier dans la région.

Récemment, le principal groupe extrémiste chrétien a attaqué un marché dans le quartier musulman, ce qui a entraîné la mort de 67 personnes, dont un grand nombre d'enfants et de femmes. En représailles, une église a été attaquée pendant la messe du dimanche, ce qui a entraîné la mort de 80 membres de la communauté, dont le pasteur de l'église et sa femme. Certaines des femmes participant aux dialogues interconfessionnels organisés par la CWS et la M4P ont perdu des membres de leur famille lors de ces attaques. Les traumatismes sont profonds et les tensions fortes ; la communauté craint une escalade de la violence. Le gouvernement a réagi en envoyant des forces armées pour assurer le maintien de la paix ; ces soldats, qui sont pour la plupart chrétiens, sont soupçonnés d'avoir commis des violences sexuelles dans d'autres régions du pays et d'avoir persécuté des communautés non chrétiennes. Pendant ce temps, des membres d'une grande organisation internationale sont arrivés dans l'espoir de servir de médiateur pour un cessez-le-feu ou une fin négociée du conflit violent.

L'initiative interconfessionnelle des femmes chrétiennes et musulmanes, dont vous faites partie, a déterminé qu'elle devait intervenir face à la situation actuelle. Vous avez décidé d'envisager trois formes d'action :

1. Fournir des services multiconfessionnels de traitement des traumatismes à l'ensemble de la communauté ;
2. Encourager le gouvernement à réduire sa présence militaire, et ;
3. Réfléchir au rôle que vous pouvez jouer dans le processus de paix.

Les religieux masculins de votre communauté vous disent d'arrêter de faire ce travail, sous prétexte qu'il est inapproprié pour les femmes religieuses de faire du travail « politique », et encore plus de diriger des services religieux de guérison.

RÉFLÉCHISSEZ :

QUE FAITES-VOUS ?

OPTION 1

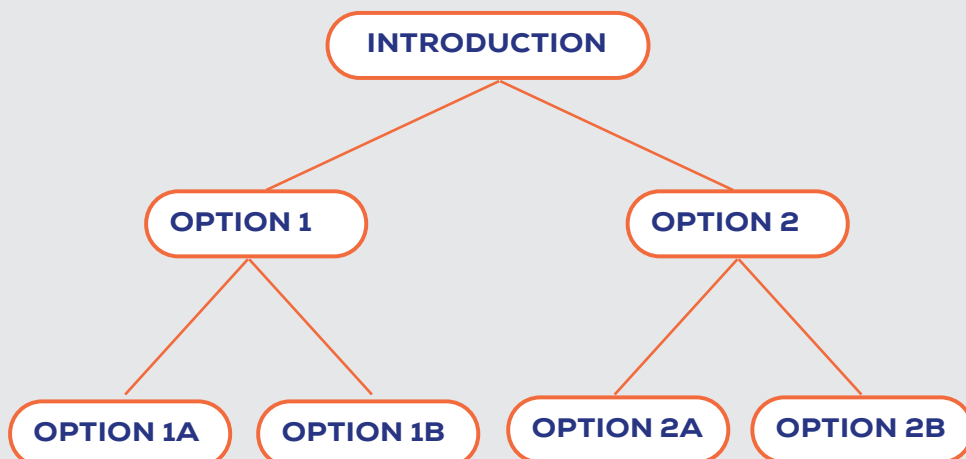
Engagez un dialogue avec les religieux masculins sur leurs préoccupations et intégrez-les au projet.

OPTION 2

Ignorer les religieux masculins et poursuivre votre initiative comme prévu, malgré leur manque de soutien.

- Quels sont les risques de choisir l'une ou l'autre option ? Comment pourriez-vous réduire ces risques ?
- Selon vous, laquelle de ces options est la plus ou moins susceptible de permettre la réalisation des objectifs du projet ?
- À quoi ressemble un résultat positif pour l'option que vous avez choisie ?

REMARQUE : Au cours de cette activité, vous allez construire votre propre scénario, en choisissant entre plusieurs options à deux points de décision.



Option 1

Le délai pour la réalisation des services de guérison est ralenti. Les religieux masculins exigent que des questions culturellement et politiquement sensibles, telles que la violence sexuelle contre les femmes par les soldats des forces armées et des groupes de miliciens, ne fassent pas partie des services de guérison ; que ces services devraient plutôt se concentrer sur la perte de vies. Les religieux masculins décident qu'ils vont diriger le service de guérison, et que vous allez le planifier et l'organiser. Les religieux masculins offrent des ressources financières pour soutenir les services de guérison, qui ont lieu dans l'auditorium du bâtiment du conseil chrétien/musulman local. La présence de religieux masculins apporte une plus grande visibilité et l'adhésion de la communauté aux activités ; plus de personnes se présentent pour les services, ce qui permet une reconnaissance et un traitement collectifs de la souffrance partagée, mais offre moins de possibilités pour un partage individuel.

Les expériences particulières de souffrance ou d'insécurité des femmes restent largement inexprimées. Les religieux masculins sont loués dans la presse nationale et internationale pour « leurs » services interconfessionnels. Les religieux masculins insistent ensuite pour être ceux qui s'engagent dans des actions de sensibilisation auprès du gouvernement.

Par conséquent, vous décidez de vous concentrer plus sur le soutien du processus de paix en établissant des relations avec des chefs religieux masculins locaux (« champions ») qui ont accès aux leaders de groupes extrémistes et qui sont disposés à discuter de la question de la violence sexuelle avec eux. Vous devez aussi réunir plus de fonds pour étendre vos activités à d'autres zones périphériques.

QUE FAITES-VOUS ?

OPTION 1A

Vous approchez des organisations internationales de femmes ou des organisations de consolidation

OPTION 1B

Vous concentrez vos efforts à recueillir des fonds localement en approchant des individus et entreprises favorables.

RÉFLÉCHISSEZ :

- Quels sont les risques de choisir l'une ou l'autre option ? Comment pourriez-vous réduire ces risques ?
- Selon vous, laquelle de ces options est la plus ou moins susceptible de permettre la réalisation des objectifs du projet ?
- À quoi ressemble un résultat positif pour l'option que vous avez choisie ?

Option 2

Les services de guérison ont lieu dans vos maisons. Les membres de la communauté l'apprennent par le bouche-à-oreille, mais certains sont découragés par les religieux masculins et leurs maris. Ce sont de petits événements intimes avec peu de visibilité publique, réunissant principalement des femmes et des enfants pour une puissante expérience de guérison individuelle et collective qui aborde directement la souffrance particulière à laquelle elles ont fait face. Cela crée des liens plus forts entre les membres musulmans et chrétiens de votre initiative. Des rumeurs circulent sur ce qui s'est passé lors des services, ce qui conduit plusieurs d'entre vous à être interrogés par les acteurs de la sécurité gouvernementale et l'assistance chute encore plus bas.

Avec une volonté renforcée d'éradiquer la violence sexuelle et d'écarter les acteurs armés de leurs communautés, votre petit groupe décide de lancer une campagne locale d'action non violente. Vous avez besoin de fonds et de formation pour lancer cette campagne.

QUE FAITES-VOUS ?

OPTION 2A

Vous approchez des organisations internationales de femmes ou des organisations de consolidation

OPTION 2B

Vous concentrez vos efforts à recueillir des fonds localement en approchant des individus favorables, puis vous recrutez

RÉFLÉCHISSEZ :

- Quels sont les risques de choisir l'une ou l'autre option ? Comment pourriez-vous réduire ces risques ?
- Selon vous, laquelle de ces options est la plus ou moins susceptible de permettre la réalisation des objectifs du projet ?
- À quoi ressemble un résultat positif pour l'option que vous avez choisie ?

Option 1A

Les organisations internationales que vous approchez hésitent à s'engager avec vous, notamment en raison de vos liens avec les religieux masculins, qu'elles considèrent comme des obstacles majeurs à leur programme de défense des droits des femmes. Les alliés masculins du clergé sont également réticents à toute affiliation avec ces groupes de femmes, estimant qu'ils suivent les agendas occidentaux. Répondre aux préoccupations des deux parties requiert du temps et de l'attention. Ce qui vous aidera à faire valoir vos arguments auprès des deux parties, c'est de vous inspirer de vos propres enseignements et récits religieux pour souligner l'importance des femmes leaders et des droits des femmes dans votre religion. Les organisations internationales vous accordent à la fin quelques petites subventions. Vous lancez finalement une campagne communautaire locale avec le slogan « bien-être humain plutôt que sécurité militaire », qui est couverte par les médias nationaux et mentionnée dans des discours par des leaders nationaux.

Malgré ce succès, le progrès a été très lent et durant tout le processus, quelques-unes de vos femmes ont été forcées à abandonner l'initiative par leurs propres religieux masculins. Cela s'additionne au ressentiment persistant sur la façon dont les religieux masculins se sont attribués le mérite pour les services de guérison dans la presse et ont refusé de reconnaître les formes de violence auxquelles s'affrontent les femmes. Comme le nombre de vos membres et votre moral baissent, vous décidez de limiter votre énergie à offrir plus de services de guérison.

DERNIÈRE QUESTION :

Où votre projet a-t-il abouti à la suite des choix effectués face aux défis ? Où se situe votre plus grand impact ?

Option 1B

Plusieurs des religieux masculins qui soutiennent votre initiative interconfessionnelle approchent des membres fortunés de leur communauté en votre nom et obtiennent leur engagement financier. Quelques-uns de ces religieux masculins gardent une partie des dons pour leurs propres lieux de culte et efforts, et le reste est donné à votre initiative pour soutenir les cercles de guérison de groupe à domicile, mais pas pour soutenir vos efforts de sensibilisation. Plusieurs de vos leaders dans l'initiative interconfessionnelle approchent des leaders féminines laïques et peuvent ainsi obtenir des dons directement pour votre travail. Ce n'est pas autant que ce que les religieux masculins ont pu collecté, mais c'est suffisant pour quelques petites initiatives locales de sensibilisation en faveur d'un cessez-le-feu et une fin à la violence sexuelle.

Après avoir organisé des réunions pour que vos « champions » écoutent les récits personnels des victimes de violences sexuelles, ils décident de se rendre dans les zones périphériques afin de rencontrer les dirigeants des organisations extrémistes. En tant que leaders religieux masculins, ils peuvent passer les points de contrôle de sécurité assez facilement. Bien qu'ils ne puissent pas rencontrer le principal dirigeant de chaque groupe, ils ont accès à ceux qui les entourent et - en utilisant des principes religieux pour souligner leurs arguments - obtiennent leur engagement à s'attaquer au problème de la violence sexuelle. Ils écoutent aussi les arguments des leaders religieux en faveur d'un cessez-le-feu, mais disent que ce n'est pas réaliste en ce moment.

DERNIÈRE QUESTION :

Où votre projet a-t-il abouti à la suite des choix effectués face aux défis ? Où se situe votre plus grand impact ?

Option 2A

Vos tentatives de solliciter un appui d'organisations internationales de consolidation de la paix, y compris les organisations religieuses, n'aboutissent pas. Un de leurs membres du personnel compatissant vous dit honnêtement que son organisation ne veut pas compromettre son rapport existant avec son principal partenaire local, le Conseil chrétien/musulman, qui a l'autorité officielle de gérer toutes les affaires religieuses dans le pays. Une autre organisation vous dit qu'elle est une entité enregistrée ayant mis en place des contrôles financiers clairs et qu'elle ne peut pas vous transférer des fonds si vous n'avez pas des contrôles professionnels similaires. Les organisations laïques internationales de femmes sont plus réceptives, mais ne sont pas enclines à fonder des activités impliquant l'engagement de groupes extrémistes, même indirect, car cela serait une violation des lois antiterrorisme de leur pays. Elles fournissent des fonds et une formation pour des programmes centrés sur la lutte contre la violence sexuelle, tant que ceux-ci n'ont pas une forte composante religieuse. Elles ne sont pas disposées à appuyer les services de guérison en raison de leur nature religieuse. Le renforcement des capacités qu'elles offrent est de valeur limitée étant donné que le langage et les concepts ne sont pas authentiques par rapport à votre vision du monde.

Grâce à votre campagne, vous êtes en mesure d'attirer l'attention des médias, entraînant une plus grande sensibilisation du public et un engagement formel de la part des dirigeants militaires à enquêter sur les allégations de violence sexuelle. Vous avez aussi été en mesure d'établir des contacts au sein du bureau des femmes du ministère de la Santé de votre pays et avec des acteurs de la société civile locale et internationale. Vous êtes maintenant moins isolée parmi de nouveaux partenaires nationaux et internationaux, mais vous êtes contrainte de minimiser vos motivations et expressions religieuses afin d'être plus acceptée par cette communauté.

DERNIÈRE QUESTION :

Où votre projet a-t-il abouti à la suite des choix effectués face aux défis ? Où se situe votre plus grand impact ?

Option 2B

Les entrepreneurs dans votre communauté sont difficiles à rencontrer et offrent peu de support financier lorsque vous le faites. Votre chance est meilleure auprès des leaders laïques féminines de votre communauté qui sont elles-mêmes fortunées ou qui ont des liens (souvent par la famille) avec des entrepreneurs aisés. Ce modeste soutien vous permet de vous engager dans des campagnes de sensibilisation pour un cessez-le-feu et une fin à la violence sexuelle. Ces campagnes ont une portée limitée à une poignée de communautés dans la région où vous vivez, attirant l'attention et le soutien de quelques médias traditionnels religieux et de figures politiques au niveau local, mais pas national.

Vous recueillez aussi suffisamment de fonds pour donner à vos « champions » de l'influence pour qu'ils impliquent des dirigeants des organisations extrémistes. Les « champions » peuvent passer les points de contrôle de sécurité assez facilement. Bien qu'ils n'arrivent pas à rencontrer le leader principal de chaque groupe, ils ont accès à ceux qui les entourent et, - en utilisant les principes religieux pour souligner leurs arguments - obtiennent l'engagement de l'organisation de s'attaquer au problème de la violence sexuelle. Ils écoutent aussi les arguments des « champions » en faveur d'un cessez-le-feu, mais disent que ce n'est pas réaliste en ce moment.

DERNIÈRE QUESTION :

Où votre projet a-t-il abouti à la suite des choix effectués face aux défis ? Où se situe votre plus grand impact ?

Six chapeaux



DONNÉES & FAITS

LOGIQUE, DONNÉES, FAITS,
INFORMATIONS

Que savez-vous des projets intergénérationnels de consolidation de la paix ?

Donnez quelques exemples de projets de consolidation de la paix intergénérationnels déjà réalisés.

En quoi consistaient-ils ? Quels ont été leurs résultats ?

Concentrez-vous sur les données et les faits ; ceux qui sont déjà connus et ceux qui sont nécessaires.



Défis

LOGIQUE, DONNÉES, FAITS,
INFORMATIONS

Quels défis posent les projets intergénérationnels de consolidation de la paix ?

Quelles sont les actions à ne pas entreprendre pour éviter des difficultés lors de la création d'un projet intergénérationnel ?

Concentrez-vous sur les difficultés et les défis.



OPPORTUNITÉS

quelque chose peut
fonctionner.

Quels sont les avantages des projets intergénérationnels de consolidation de la paix ?

Quels sont les avantages des projets intergénérationnels de consolidation de la paix ?

Que faut-il inclure dans un projet intergénérationnel pour en assurer le succès ?

Concentrez-vous sur les valeurs et les avantages, sur les raisons pour lesquelles



ÉMOTIONS

ÉMOTIONS, SENTIMENTS,
INTUITION, INSTINCT

Êtes-vous sensible aux projets intergénérationnels de consolidation de la paix ?

Mettez-vous dans la peau d'un jeune acteur religieux. Que penserait-il/elle d'un tel projet ?

Mettez-vous à la place d'un acteur religieux plus âgé. Que penserait-il/elle d'un tel projet ?

Concentrez-vous sur vos émotions et vos intuitions.



NOUVELLES

CRÉATIVITÉ, IDÉES
NOUVELLES, POSSIBILITÉS,
ALTERNATIVES

Quelles sont vos idées pour un projet intergénérationnel de consolidation de la paix ?

Si vous ne pouvez pas créer un projet réunissant des acteurs religieux plus âgés et de jeunes acteurs religieux, quelle alternative pourriez-vous proposer ?

Concentrez-vous sur la créativité, les possibilités, les nouvelles idées.



GUIDE DU

RESPONSABLE, CHEF,
GUIDE

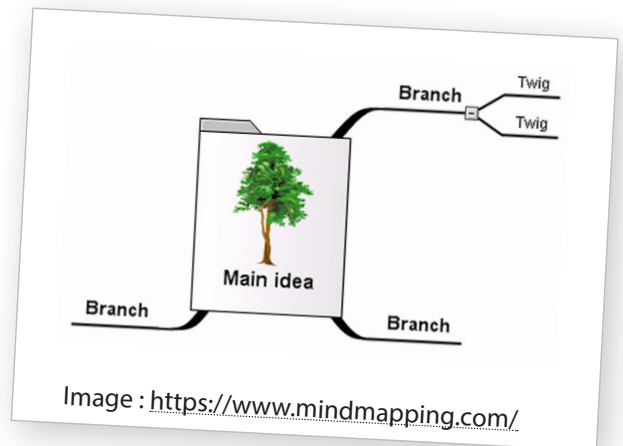
Après avoir fait un brainstorming tous ensemble, quelle est pour vous la prochaine étape pour créer un projet intergénérationnel de consolidation de la paix ?

Dirigez le processus et la discussion.

carte des idées

INSTRUCTIONS GÉNÉRALES POUR CARTES HEURISTIQUES

- L'idée principale est placée dans le cercle central.
- Les thèmes principaux rayonnent à partir de l'idée principale comme des « branches ».
- Chaque branche contient un mot clé imprimé sur la ligne qui lui est associée.
- Les sujets de moindre importance sont représentés comme des « brindilles » sur la branche pertinente.



POUR L'ENGAGEMENT RELIGIEUX

- Dessinez trois bulles au centre de la page pour la carte des idées. Dans la première bulle, écrivez « Organisations de la société civile (OSC) », écrivez « Gouvernement » dans la deuxième bulle et « Acteurs religieux » dans la troisième.
- Si vous le souhaitez, vous pouvez dessiner plus de bulles et inclure plus de secteurs dans votre carte des idées. Voici quelques suggestions pour ces secteurs supplémentaires : institutions internationales, forces de sécurité, médias, entreprises économiques, systèmes de santé, etc.
- Vous aurez besoin de marqueurs de 4 couleurs :
 - » Couleur 1 = « valeurs »
 - » Couleur 2 = « intérêts »
 - » Couleur 3 = rapports entre les bulles sur la carte des idées
 - » Couleur 4 = conflits entre les acteurs sur certaines questions
- Pensez à quelques valeurs et intérêts de chaque secteur. Marquez ceux-ci sur la carte des idées dans la couleur appropriée. Des exemples de valeurs incluent : égalité, charité, justice, paix, etc. Des exemples d'intérêts incluent : croissance économique, services de santé et d'éducation, sécurité, sensibilisation à l'environnement, partage d'informations, liberté de religion et accès aux lieux saints.

Il est parfois difficile de différencier entre une valeur et un intérêt. (la sécurité physique et émotionnelle est-elle une valeur ou un intérêt, ou les deux ?) Les valeurs et les intérêts discutés dans cette activité n'ont pas besoin d'être explicitement liés à la religion.

- Au fur et à mesure que vous ajoutez des valeurs et des intérêts à la carte des idées, dans leurs couleurs désignées, tracez une ligne entre les bulles de la couleur de « lien » désignée pour représenter les liens entre les secteurs, les valeurs et les intérêts. Vous pouvez expliquer davantage la nature du lien en l'écrivant au-dessus de la ligne de lien.

Cette activité met aussi en évidence des domaines de conflit potentiel entre les différents secteurs. Vous pouvez aussi vous concentrer sur ces domaines, visant à créer une plus grande flexibilité et un changement graduel.

Rotation de station

Après avoir lu l'étude de cas, discutez en groupe des questions d'orientation suivantes.

Tout en discutant de l'étude de cas avec votre groupe, ajoutez de nouveaux acteurs/valeurs/intérêts à la carte des idées.



QUESTIONS D'ORIENTATION

1. Qui étaient les différents acteurs impliqués dans le projet de Mode alternatif de règlement des différends (ADR) ? Quelles étaient leurs valeurs communes ? Quels étaient leurs intérêts communs ?
2. Quels organismes gouvernementaux s'occupent de la religion ou des communautés religieuses dans votre pays ?
3. Quels sont les connecteurs entre le gouvernement et la religion dans votre pays ou votre communauté ?
4. Quels sont les diviseurs entre le gouvernement et la religion dans votre pays ou votre communauté ?
5. Quelles sont les possibilités de collaboration entre les acteurs religieux et les institutions politiques dans votre pays ? Y a-t-il des valeurs, des histoires, des lois ou des dirigeants particuliers qui entravent la coopération ?

Maroc

Depuis 2001, Search Morocco travaille à la promotion des modes alternatifs de règlement des différends (ADR) au sein de la société et du système judiciaire marocains. Grâce à une collaboration à long terme avec le ministère de la Justice et les organisations de la société civile, un médiateur d'État faisant office d'organe de médiation national a été créé pour résoudre les différends entre les citoyens et l'État. La législation marocaine prévoit désormais différentes possibilités d'ADR, notamment l'arbitrage, la conciliation et la médiation. Ces innovations ont été créées avec le soutien du roi qui est désigné comme le « chef des croyants » et le chef suprême des affaires religieuses du Maroc. Search encourage les savants religieux à participer à l'évolution du système judiciaire marocain. Les savants religieux de la Rabita Mohammadia des Oulemas au Maroc étudient les textes et les traditions islamiques qui servent de modèle aux ADR et créent des systèmes pour les fusionner avec les approches contemporaines de la résolution des conflits.

SOURCES

'Alternate Dispute Resolution and Mediation in Morocco Merging Islamic and Contemporary Approaches: The Way Forward', 2014

Rotation de station

Regardez la vidéo des Nations unies (ou lisez la transcription) puis discutez en groupe des questions d'orientation suivantes.

Tout en discutant de l'étude de cas avec votre groupe, ajoutez de nouveaux acteurs/valeurs/intérêts à la carte des idées.

Après 20 minutes, passez à la station suivante.



STATION 2

ACTEURS INTERNATIONAUX

QUESTIONS D'ORIENTATION

1. Quels secteurs ont participé à l'élaboration de ce plan d'action ?
2. À quels autres acteurs internationaux l'engagement religieux pourrait-il bénéficier ? Quelles sont leurs valeurs communes ? Quels sont leurs intérêts communs ?
3. Quelles sont les possibilités pour vos acteurs religieux locaux de collaborer avec les acteurs internationaux ?
4. Quels sont les connecteurs entre les acteurs internationaux et les communautés religieuses dans votre pays ?
5. Quels sont les points de division entre les acteurs internationaux et la religion dans votre pays ou communauté ? Y a-t-il des valeurs, des histoires, des lois ou des dirigeants particuliers qui entravent la coopération ?

Transcription de la vidéo des Nations unies

(Haut représentant AOC Miguel Moratinos) Je voudrais souhaiter la bienvenue au Secrétaire général, Son Excellence, M. Antonio Guterres et je l'invite à prendre la parole et à faire le point avec les honorables délégations.

(Sec. Gen. Guterres) Excellences, collègues et amis, merci de vous être joints à nous pour le lancement d'une nouvelle initiative importante visant à contrer la haine et la violence dans le monde. Nous le savons malheureusement, notre monde est confronté à une recrudescence de l'antisémitisme, de la haine anti-musulmane, d'attaques contre les chrétiens et de l'intolérance envers d'autres groupes religieux. Rien que ces derniers mois, des juifs ont été assassinés dans des synagogues, des musulmans ont été abattus dans des mosquées et des chrétiens ont été tués alors qu'ils priaient. Je condamne ces attaques avec la plus grande fermeté. Au lendemain du massacre perpétré en mars dans les mosquées de Christchurch, je me suis rendu au Centre islamique de New York et beaucoup d'entre vous m'ont rejoint pour cette visite de solidarité. J'ai ensuite lancé un appel mondial pour réaffirmer le caractère sacré de tous les lieux de culte et la sécurité de tous les fidèles. Et j'ai demandé au haut représentant de l'Alliance des civilisations des Nations unies, Miguel Moratinos, d'élaborer un plan d'action pour les Nations unies et de s'engager pleinement en faveur de la protection des sites religieux. Depuis, lui et son équipe se sont adressés à un grand nombre d'acteurs, notamment aux gouvernements, aux chefs religieux, aux organisations confessionnelles, à la société civile, aux jeunes femmes et hommes, aux communautés locales, aux médias traditionnels et sociaux et au secteur privé. Et aujourd'hui, nous lançons le produit de ce travail, le plan d'action des Nations unies pour la protection des sites religieux. Le plan fournit des recommandations concrètes pour soutenir les États membres dans leurs efforts visant à garantir la sécurité des sites religieux, à faire en sorte que les fidèles puissent pratiquer leurs rituels en paix et à promouvoir les valeurs de compassion et de tolérance dans le monde entier.

Le plan repose sur la Déclaration universelle des droits de l'homme et s'appuie sur sept principes fondamentaux : 1. le respect de tous les peuples ; 2. la responsabilité de créer des liens de compréhension mutuelle et de coopération ; 3. la diversité pour accepter et respecter les différences entre les êtres humains ; 4. le dialogue comme outil pour mieux communiquer et collaborer ; 5. la solidarité pour se soutenir mutuellement, en particulier dans les moments douloureux ou difficiles ; 6. faire front commun pour répondre par l'unité

Cet effort est complété par la stratégie et le plan d'action sur les discours de haine que nous avons lancés en juin. Cette initiative vise à coordonner les efforts de l'ensemble du système des Nations unies pour s'attaquer aux causes profondes des discours de haine et rendre notre réponse plus efficace. Ensemble, ces deux plans fournissent de nouveaux outils importants et se renforçant mutuellement pour combattre l'intolérance et promouvoir la coexistence pacifique. Excellences, les sites religieux sont des symboles puissants de notre conscience collective. Lorsque des personnes sont attaquées en raison de leur religion ou de leurs croyances, c'est toute la société qui est diminuée. Les lieux de culte du monde entier doivent être des lieux sûrs de réflexion et de paix, et non des lieux d'effusion de sang et de terreur.

Partout, les gens doivent être autorisés à pratiquer leur foi en paix dans les situations de conflit armé. Les bâtiments dédiés à la religion sont spécifiquement protégés par le droit international humanitaire. Et les attaques intentionnelles contre ces bâtiments constituent un crime de guerre. D'ailleurs, la Cour pénale internationale a déjà condamné une personne pour un tel crime. La meilleure manière de faire face à la menace de violence fondée sur des formes inacceptables de manipulation de la religion et des croyances est d'unir nos voix pour le bien de tous. En opposant aux messages de haine des messages de paix. En considérant la diversité comme une richesse et non comme une menace. En investissant dans la cohésion sociale et en protégeant les droits de l'homme.

Ensemble, nous pouvons contribuer à prévenir les attaques contre les sites religieux et faire en sorte que les fidèles puissent pratiquer leur culte en toute sécurité et en paix. Avec ce plan d'action, les Nations unies prennent une mesure importante pour faire progresser cet objectif essentiel et relever ce qui est devenu l'un des principaux défis mondiaux de notre époque. Je compte sur vous pour soutenir ce plan, qui sera dirigé et supervisé par l'Alliance des civilisations de l'ONU en ces temps difficiles. Continuons à travailler ensemble pour défendre les valeurs qui nous lient en tant que famille humaine unique. Merci.

(M. Moratinos) Je remercie le Secrétaire général, M. Antonio Guterres, pour son exposé, et je le remercie également pour son soutien et sa confiance.

ACTIVITÉ

Rotation de station

Après avoir lu l'étude de cas, discutez en groupe des questions d'orientation suivantes.

Tout en discutant de l'étude de cas avec votre groupe, ajoutez de nouveaux acteurs/valeurs/intérêts à la carte des idées.

Après 20 minutes, passez à la station suivante.



STATION 3

ORGANISATIONS DE LA SOCIÉTÉ CIVILE

QUESTIONS D'ORIENTATION

1. Comment l'Initiative conjointe de recherche (JLI) implique-t-elle les acteurs religieux ?
2. Quels autres secteurs mobilise-t-elle ?
3. Quel type d'organisation est l'Initiative conjointe de recherche (JLI) ? Qu'est-ce qu'une organisation de la société civile (OSC) ?
4. Quels types d'OSC pourraient travailler avec des acteurs religieux ? Que pensent les OSC non confessionnelles des acteurs religieux (et vice versa) ?
5. Quels sont les connecteurs entre les OSC et les communautés religieuses dans votre pays ? Quels types de travail ont-ils en commun ?
6. Qui sont les diviseurs entre les OSC et la religion dans votre pays ou votre communauté ?

Initiative conjointe de recherche (JLI)

L'initiative conjointe de recherche (JLI) sur la foi et les communautés locales est une collaboration internationale portant sur les activités et les contributions des groupes confessionnels à la santé et au bien-être des communautés locales. Elle a été fondée en 2012 dans le but de renforcer la compréhension collective des communautés confessionnelles locales, d'établir une coexistence pacifique et d'améliorer la santé de la communauté. En tant que plateforme de partage de connaissances neutre et accessible à tous les secteurs, la JLI cherche à inciter les groupes religieux et confessionnels à atteindre les objectifs de développement durable. En développant leurs compétences, l'initiative vise à atteindre l'excellence en matière de données factuelles, de communication et de promotion grâce à des partenariats efficaces avec le secteur public et les entités laïques, ainsi qu'avec les groupes religieux eux-mêmes. La JLI opère par le biais de pôles de formation, de publications, de conférences et de projets, et s'adresse au secteur politique, aux praticiens et aux universitaires. Actuellement, plus de 500 acteurs sont membres des pôles de la JLI, qui traitent de sujets tels que la lutte contre la traite des êtres humains, l'esclavage moderne et la violence sexiste. Ils visent également à mettre fin à la violence contre les enfants, aux réfugiés et aux migrations forcées, ainsi qu'à la mobilisation des communautés religieuses locales. Grâce à leur aspect interdisciplinaire, collaboratif et de partage de l'apprentissage, les pôles élargissent le corpus de données factuelles sur le rôle que l'engagement religieux peut jouer dans l'amélioration des politiques et des pratiques. La JLI est une partenaire précieuse de Search.

SOURCES

Adaptée des partenaires de KAIICID DKH. <https://www.kaiciid.org/knowledge-hub/about-dkh/dkh-partners/joint-learning-initiative-faith-and-local-communities>

ACTIVITÉ

Rotation de station

Après avoir lu l'étude de cas, discutez en groupe des questions d'orientation suivantes.

Tout en discutant de l'étude de cas avec votre groupe, ajoutez de nouveaux acteurs/valeurs/intérêts à la carte des idées.

Après 20 minutes, passez à la station suivante.



STATION 4 MÉDIAS

QUESTIONS D'ORIENTATION

1. Qui étaient les différents acteurs/partenaires impliqués ?
2. Quelles étaient leurs valeurs partagées/intérêts communs à travailler ensemble ?
3. Quelles sont les mesures prises qui ont conduit au succès ?
4. Comment ce succès a-t-il été maintenu ?
5. Y a-t-il des connecteurs/diviseurs entre les médias et la religion dans votre pays ?
6. Quel média est le plus à même de collaborer à la consolidation de la paix dans votre pays ?
7. Quels sont les risques et les possibilités de collaboration entre les médias et les acteurs religieux dans votre pays ?

République centrafricaine (RCA)

Depuis des décennies, la RCA est un pays déchiré par la violence, notamment par des attaques contre des lieux de culte, et par une intolérance religieuse croissante entre chrétiens et musulmans. En 2018, on a assisté à une explosion de la violence avec de nouveaux acteurs faisant des discours de haine sur les plateformes de médias sociaux et à la radio. Les autorités gouvernementales de régulation des communications (HCC) ont demandé l'aide du bureau Search de la RCA pour revoir et déployer un « plan national de prévention de l'incitation à la haine et à la violence ».

En octobre 2018, Search a démarré un projet de 10 mois dont l'objectif était de réduire la violence intercommunautaire et de développer la communication non violente dans la capitale de la RCA, Bangui. Le projet a utilisé une approche descendante et ascendante en créant une collaboration de partenaires et d'acteurs tels que le HCC du gouvernement, le Conseil national de la jeunesse, quatre stations de radio communautaires, des chefs religieux et des défenseurs des victimes, des associations de blogueurs et une dizaine de plateformes web. L'enquête de référence a montré que 47 % des acteurs des médias ne se sentaient pas capables de lutter contre la rhétorique haineuse ; 77 % n'avaient pas été formés à la vérification des « informations » en ligne et 65 % estimaient qu'il n'existait « aucun plan » pour lutter contre la haine ou la désinformation.

Les activités comprenaient un coaching descendant et un programme de formation des formateurs pour le HCC ; une formation des facilitateurs et des producteurs de médias ; des dialogues et des retours d'information multipartites ; et la création ascendante d'un groupe éditorial de jeunes et d'une campagne multimédia nationale.

Les résultats démontrent une réduction significative des cas de discours de haine et une forte baisse des plaintes pour diffamation entre 2018 et 2019. Le groupe d'observateurs indépendants (OMCA) a constaté une amélioration importante. De plus, un changement durable, après le projet, se reflète dans la poursuite des réunions régulières dépassant les différences religieuses et ethniques, dans la poursuite des formations dispensées par le HCC au sein du gouvernement et à l'extérieur, auprès des partenaires des médias, dans la gestion indépendante des campagnes médiatiques par le Conseil national de la jeunesse, et dans le maintien des relations entre les militants du web, les jeunes et les régulateurs.

SOURCES